

股票代號：6281

# 全國電子股份有限公司

## 99 年 年 報

刊印日期：中華民國一百年六月十七日

查詢本年報網址：<http://newmops.tse.com.tw>

## 一、本公司發言人

姓名：謝明佑

職稱：協理

電話：(02) 2298-9922 分機 2601

電子郵件信箱：[stevehsieh@elifemall.com.tw](mailto:stevehsieh@elifemall.com.tw)

## 代理發言人

姓名：吳鴻淵

職稱：法務經理

電話：(02) 2298-9922 分機 2932

電子郵件信箱：[stanleyaqua@elifemall.com.tw](mailto:stanleyaqua@elifemall.com.tw)

## 二、總公司、分公司之地址及電話

請參閱 P. 92 ~ P. 99

## 三、辦理股票過戶機構

名稱：大華證券股份有限公司

地址：台北市重慶南路一段 2 號 5 樓

電話：(02) 2389-2999

網址：<http://www.toptrade.com.tw>

## 四、最近年度財務報告簽證會計師

事務所名稱：安侯建業聯合會計師事務所

會計師姓名：唐慈杰、施威銘

地址：台北市信義路五段 7 號 68 樓

電話：(02) 8101-6666

網址：<http://www.kpmg.com.tw>

## 五、海外有價證券掛牌買賣之交易場所名稱及查詢該海外有價證券資訊之方式：無

## 六、本公司網址：<http://www.elifemall.com.tw>

# 目 錄

壹、致股東報告書.....	1
貳、公司簡介	
一、設立日期.....	4
二、公司沿革.....	4
參、公司治理報告	
一、組織系統.....	8
二、董事、監察人、總經理、副總經理、協理、各部門及分支機構主管資料.....	11
三、公司治理運作情形.....	21
四、會計師公費資訊.....	31
五、更換會計師資訊.....	31
六、公司之董事長、總經理、負責財務或會計事務之經理人，最近一年內曾任職於簽證會計師所屬事務所或其關係企業者，應揭露其姓名、職稱及任職於簽證會計師所屬事務所或其關係企業之期間.....	31
七、最近年度及截至年報刊印日止，董事、監察人、經理人及持股比例超過百分之十之股東股權移轉及股權質押變動情形.....	32
八、持股比例占前十名之股東，其相互間為財務會計準則公報第六號關係人或為配偶、二親等以內之親屬關係之資訊.....	33
九、公司、公司之董事、監察人、經理人及公司直接或間接控制之事業對同一轉投資事業之持股數，並合併計算綜合持股比例.....	34
肆、募資情形	
一、資本及股份.....	35
二、公司債辦理情形.....	41
三、特別股辦理情形.....	41
四、海外存託憑證辦理情形.....	41
五、員工認股權憑證辦理情形.....	41
六、併購或受讓他公司股份發行新股辦理情形.....	41
七、資金運用計畫執行情形.....	41
伍、營運概況	
一、業務內容.....	42

# 目 錄

二、市場及產銷概況.....	50
三、從業員工資訊.....	56
四、環保支出資訊.....	57
五、勞資關係.....	57
六、重要契約.....	58
<b>陸、財務概況</b>	
一、最近五年度簡明資產負債表及損益表.....	59
二、最近五年度財務分析.....	61
三、最近年度財務報告之監察人審查報告.....	63
四、最近年度財務報表.....	63
五、最近年度經會計師查核簽證之母子公司合併財務報表.....	63
六、公司及其關係企業最近年度及截至年報刊印日止，如有發生財務週轉困難情事，應列明其對本公司財務狀況之影響.....	64
<b>柒、財務狀況及經營結果之檢討分析與風險事項</b>	
一、財務狀況.....	87
二、經營結果.....	87
三、現金流量分析.....	87
四、最近年度重大資本支出對財務業務之影響.....	88
五、最近年度轉投資政策、其獲利或虧損之主要原因、改善計劃及未來一年投資計劃.....	88
六、最近年度及截至年報刊印日止，風險事項之分析評估.....	88
七、其他重要事項.....	90
<b>捌、特別記載事項</b>	
一、關係企業相關資料.....	91
二、最近年度及截至年報刊印日止，私募有價證券辦理情形.....	91
三、最近年度及截至年報刊印日止，子公司持有或處分本公司股票情形.....	91
四、其他必要補充說明事項.....	91
五、最近年度及截至年報刊印日止，發生證券交易法第三十六條第二項第二款所定對股東權益或證券價格有重大影響之事項.....	91
<b>玖、總公司及分公司一覽表</b> .....	92

# 壹、致股東報告書

各位股東女士、先生 大家好：

感謝各位股東對本公司長期以來的愛護與支持，在全球景氣逐步回穩的的當下，全國電子會把握市場發展的機會，努力為各位股東及員工創造利潤，預期新的一年將會有更佳的表现。

回顧民國九十九年，經濟復甦，社會大眾消費有逐漸活絡的跡象，惟因台灣失業率仍居高不下，根據行政院主計處統計九十九年平均失業率為 5.21%，平均失業人數達 57 萬 7 千人，九十九年消費者物價指數(CPI)也較上年上漲 0.96%，實質薪資所得回到十二年前水準，衝擊了消費信心及支出，一般家庭在購買家電產品支出，受到影響更大。惟在本公司前總經理蔡振豪先生的領導和全體同仁的努力下，在業務上專注於現有的產品及服務，持續增強本公司「足感心 A」的競爭優勢，同時致力於成本費用的節省，成效斐然，九十九年的營收及毛利率均較九十八年度微幅成長，費用更控制低於九十八年，使得本公司稅後純益較九十八年大幅成長 10.1%。

截至九十九年底，現金及銀行存款的餘額達 21.23 億，負債比例小幅減少至 47.35%，流動比率及速動比率均較九十九年度增加，上述財務指標顯示公司財務體質健全。總結本公司九十九年度營業收入為 12,025,120 千元，稅後淨利為 431,718 千元，營業收入較九十八年度增加 0.8%，稅後淨利增加 10.1%。本公司九十九年度之每股盈餘為 4.35 元，預計發放每股 3.48 元之現金股利，相對於九十九年度本公司的收盤平均股價 48.12 元，平均現金殖利率達 7.23%，在台灣全體上市櫃公司中，居於前列，經營績效卓著。

茲將本公司九十九年度的經營狀況及一百年度營業計畫概要報告如下：

## 一、九十九年度的經營狀況：

### 1、營業計畫實施成果：

單位：新台幣千元

項目	99 年度	98 年度	增減金額	增減百分比
營業收入	12,025,120	11,927,823	97,297	0.8%
營業毛利	2,692,997	2,690,718	2,279	0.1%
稅後純益	431,718	392,203	39,515	10.1%
門市家數	295	293	2	0.7%

## 2、財務收支及獲利能力分析：

項目		99 年度	98 年度
財務結構(%)	負債佔資產比例(%)	47.35	50.90
	長期資金佔固定資產比率(%)	2,354.14	1,858.45
償債能力(%)	流動比率(%)	200.01	182.28
	速動比率(%)	119.33	116.75
獲利能力(%)	資產報酬率(%)	10.36	9.10
	股東權益報酬率(%)	20.37	17.17
	純益率(%)	3.59	3.29

## 3、營運重點工作：

持續增強「足感心 A」的品牌形象，以開源；同時加強各項費用的控管，以節流。九十九年度的營運重點工作如下：

- (1)、除了一季一次的破盤特賣活動提升營收外，經常推出以實質回饋消費者現金的各項創意行銷活動，幫助消費者度過經濟不景氣，也提升本公司的買氣。
- (2)、以務實的態度及作法，逐步擴大資訊商品的銷售。
- (3)、強化價格競爭力：全國電子除了原本會員獨享「買貴主動退現金差價」活動外，九十九年三月份再推出「比價通報王 價格跟進再減 3%」活動，強化自我價格競爭力，也宣示全國電子提供具競爭力價格的決心。
- (4)、加強售後服務與獨特服務：推出更完善的售後服務，提升服務品質。全國電子除推出「小家電終身免費維修」、「音響終身免費維修」、「買貴主動退現金差價」外，針對冷氣商品推出五年免費延長保固、總統級精緻安裝服務、一天之內保證到府安裝服務等，提供更完善的服務給顧客。
- (5)、加強各項費用的控管，包括門市租金的調降、門市電費的節省等。

## 二、一百年度經營展望：

- 1、一百年一~二月平均失業率緩降為 4.67%，國內景氣雖平緩復甦，民間消費意願提升，惟三月以後受日本強震、核災衝擊，以及中東動亂的影響，全球股市重挫，台灣也不例外，加上國際原油及商品價格呈現上漲趨勢，通膨憂慮等影響，行政院主計處預測今年民間消費持續低成長。
- 2、面對民間消費的低成長，主要的因應對策為：
  - (1)持續加強各項費用的控管。
  - (2)透過數據管理分析，健檢體質較差的門市，輔導改善提升獲利力。
  - (3)謹慎務實的增開新店。
  - (4)加強內部訓練，強化及落實「足感心 A」的服務，以提升客戶的忠誠度。
- 3、以關懷及回饋社會大眾為出發點，透過各式的創意行銷活動，提供價格優惠的優質商品給消費者。

### 三、未來公司發展策略：

本公司仍將持續深化「價格超便宜且服務差異化」的策略，商品價格比照同業，以「足感心 A」服務落實，與同業差異化，讓消費者選擇到全國電子購買，繼續擴大服務的領先優勢及進入障礙。持續深根經營，創意行銷，提供名牌低價的商品給消費者。展望未來，本公司將審慎評估電子商務的可行性，以尋找較佳的獲利模式，並維持穩健保守的理財策略，財務體質健全，讓消費者對本公司的服務承諾有信心，讓股東對管理團隊很放心，員工工作也安心。

### 四、受到外部競爭環境、法規環境及總體經營環境的影響：

- 1、國內景氣雖持續復甦，但失業率居高不下，實質薪資所得增加有限，消費者購買力無法有效提升，促使同業間的競爭加劇，比價格，拼服務。本公司除了持續深化「價格超便宜且服務差異化」之策略外，透過領先業界的創意行銷活動及深植人心「足感心 A」的品牌形象，將能繼續保持穩健優良的獲利能力。
- 2、本公司正派經營，遵循各項法規，維護消費者的權益，且近來並未有重大的相關法規變動，故對本公司的經營未有重大的影響。

展望一百年，林琦敏董事長兼總經理將領導新的專業經營團隊，更加的努力，持續提升服務品質，增強競爭力，延續及落實本公司的經營策略，善盡社會責任，關懷弱勢族群，繼續為消費者謀福祉，為股東創造利潤並奠定永續經營的紮實根基，敬請各位股東繼續支持指教。

敬祝大家

身體健康 萬事如意

全國電子股份有限公司

董事長 林琦敏敬上

## 貳、公司簡介

一、設立日期：民國 75 年 1 月 11 日

### 二、公司沿革

- 75 年 01 月 連鎖體系整合完畢，本公司正式成立定名為「全國電子專賣店股份有限公司」，主導全省連鎖店大力在市場卡位，年營業額成長 2.3 倍，公司的業務範疇朝向家電全商品的角度發展。
- 84 年 09 月 公司喬遷至敦化南路葉財記凌雲通商大樓。面積約 400 坪。
- 85 年 03 月 正式導入資訊商品，首先於桃竹苗南崁中正門市推動。
- 85 年 07 月 推行 ISO9002 國際品質認證，以提供顧客品質的最高保證。
- 85 年 10 月 全國電子最大 3C 館在台中市開幕，正式向「亞太地區 3C 王國」的目標邁進。
- 86 年 06 月 營業及流通部門遷至五股新辦公室。
- 86 年 08 月 正式引進全世界最先進零售業連鎖店電腦軟體 JDA，期望提升整體經營績效。
- 87 年 01 月 合併加盟店全棠股份有限公司，登記資本額為 48,000 仟元。
- 87 年 03 月 全省突破 200 家門市，服務據點再擴大。
- 87 年 05 月 合併地區性加盟店全邵股份有限公司、全喻股份有限公司、全超股份有限公司、全雄股份有限公司、全掣股份有限公司，登記資本額為 171,000 仟元，企業統合完成。
- 87 年 08 月 與渣打銀行合作發行聯名卡—「全國電子會員卡」是全省第一張可以分期付款的信用卡。
- 87 年 10 月 獲得 ISO 9002 國際品質認證。
- 87 年 12 月 現金增資 329,000 仟元暨補辦公開發行，公開發行後登記資本額為 500,000 仟元。
- 88 年 03 月 榮獲第三屆「顧客滿意度金質獎」。
- 88 年 06 月 JDA 上線運作，內部資訊管理之效率大幅增加。
- 88 年 07 月 辦理盈餘暨資本公積轉增資新台幣 105,000 仟元，實收資本額增至 605,000 仟元。
- 89 年 01 月 核准辦理現金增資新台幣 300,000 仟元，實收資本額增至 905,000 仟元。
- 89 年 03 月 為增加競爭力與宏碁集團達成策略聯盟。
- 89 年 05 月 榮獲千禧年「消費金品獎」。
- 89 年 07 月 公司正式更名為「全國電子股份有限公司」，以提供更多元化的商品及服務。
- 89 年 07 月 由蔡振豪總經理正式領軍，以「顧客核心、感動行銷」的管理方式，帶領全國電子轉型成為「e-lifemall」實踐數位生活好鄰居的優質



- 服務角色。
- 89年08月 辦理盈餘暨員工紅利轉增資新台幣 60,688 仟元，實收資本額增至 965,688 仟元。
- 90年07月 全省門市 POS 作業系統正式上線，有效掌握銷售狀況。
- 90年10月 CRM 顧客關係管理系統正式啟動，推出全國電子愛情卡，並提出首創小家電終身免費維修服務。
- 90年11月 首創家電 12 期 0 利率。
- 91年03月 首創免費服務週。
- 91年07月 核准辦理發行員工認股權憑證 9,650,000 個單位，每單位認股權憑證得認購一股之普通股，因認股權行使而須發行之普通股總股數為 9,650,000 股。
- 91年12月 本公司股票登錄為證券櫃檯買賣中心興櫃股票。
- 92年01月 首創家電您先搬年中再買單。
- 92年02月 首創買電腦 12 期 0 利率。
- 92年03月 與玉山銀行合作發行「全國電子」家電祿姆聯名卡，享有更加獨特的價值服務。
- 92年04月 啟動 e 化陳列服務。
- 92年06月 推出『端午你先搬中秋再買單』三個月後再付 12 期 0 利率頭期款的優惠活動。
- 92年06月 創業界行銷手法以電視廣告影片來訴求家電及電腦 12 期 0 利率分期付款。
- 92年07月 單月銷售 acer 電腦破千台達 1340 台，成為宏碁最大的經銷商。
- 92年07月 核准辦理發行員工認股權憑證 4,830,000 個單位，每單位認股權憑證得認購一股之普通股，因認股權行使而須發行之普通股總數為 4,830,000 股。
- 92年08月 首創家電 24 期 0 利率。
- 92年09月 單月銷售 acer 電腦四千台，且單月業績達 10.3 億，較去年同期成長了 68.4%。
- 93年01月 與 HP 電腦攜手合作，開拓資訊市場的新版圖。
- 93年04月 全國電子首創『全台 3C 通路 DM 最新行情電子告示板』，價格保證全國最便宜。
- 93年04月 領先業界推出首創『保證最便宜、買貴“主動”退差價』獨特創新服務，會員享有七日內買貴“主動”退差價的權利。
- 93年06月 推出暢銷 100 大冷氣保證 1 天內到府安裝。
- 93年08月 推出「音響終身免費保固」獨特服務。
- 94年01月 推出「買多少 再借多少 通通免息再分 12 期」的新春促銷專案。
- 94年04月 推出「買冷氣獨享總統級精緻安裝」獨特服務。
- 94年06月 向台灣證券交易所遞件申請上市。
- 94年09月 三十週年慶推出「家電你先搬，4 個月後再分 12 期 0 利率」活動及 500 萬獎助學金公益回饋。

- 94年12月 本公司於12月8日正式於台灣證券交易市場掛牌上市。
- 95年01月 本公司推出「圓夢金、新年、新希望、你寫心願、我幫忙」活動，包含「250萬元貧困家庭圓夢金」及「600萬心願成真圓夢金」活動，給予顧客實質的幫助。
- 95年04月 全國電子電視廣告「父親出國篇」（又稱電腦篇）榮獲管理雜誌四月號十大最受歡迎廣告。  
“全國電子 足感心A”獲第13屆廣告流行語**金句獎**年度十大廣告金句。
- 95年09月 開學季期間，推出「清寒勤學學生購買翻譯機優惠專案」，針對低收入戶之學生及清寒且成績優秀學生，得以定價3折之優惠折扣購買翻譯機乙台，每人限購乙台，限量各1,500台，總共3,000台。落實全國電子足感心A。
- 95年10月 全國電子31週年慶，推出「低收入戶獨享1,000台洗衣機3折優惠價」，落實全國電子足感心A。
- 95年11月 因應展店百家計畫，全國電子於11月1日起展開「中年二度就業招募專案」，配合電視CF徵才廣告連續放送19天，在全台各地引起熱烈反應。
- 96年02月 全國電子電視廣告「金榜題名篇」獲得96年2月動腦雜誌舉辦95年度最受歡迎廣告票選的第一名。
- 96年04月 全國電子蔡振豪總經理，當選「台灣連鎖暨加盟協會」第六屆理事。
- 96年05月 擴大營業，再度推出二度就業招募專案，提供二度就業者一個再創職場生涯第二春的機會。
- 96年10月 全國電子32週年慶，推出「限量紀念棒球，明年初以今年每股稅後盈餘100倍回饋」，落實全國電子足感心A。
- 97年01月 全國電子點亮生命的火炬—提供1000萬大學清寒學生助學金，共有1000個名額，每人可得一萬元助學金，藉此鼓勵台灣地區清寒貧困的大學生順利完成學業，激發奮鬥不懈的向上精神，落實全國電子足感心A，並回饋社會。
- 97年05月 推出「節能家電15期分期0利率再送頭期款現金」，節能減碳省電費，愛地球也愛自己。
- 97年07月 首創「買冷氣 享電費15期0利率」，玉山卡友購買冷氣享4個月電費帳單分期0利率的優惠活動。
- 97年08月 推出家電免息分期 再贊助學費分期利息，通通12期0利率，以協助鄉親籌措子女學費。
- 97年11月 與台灣公益廣告協會合作推出「2008看廣告 感幸福」徵文活動。
- 98年03月 3/25捐贈9000斤福壽麵線給台北市社會局平價住宅弱勢家庭，藉此善行拋磚引玉，共同來幫助社會上的弱勢族群。
- 98年04月 捐贈4,000顆愛心棒球與球具給花蓮縣地區的學生棒球隊伍，藉此拋磚引玉，共同關懷我們社會上需要被幫助者。

- 98年5月 推出「全國買冷氣 被裁員退現金」活動，全國電子伸出援手，拉失業者一把，落實全國電子足感心A。
- 98年7月 董事會(7/10)決議通過辦理現金減資25%，以提昇股東權益及投資報酬率。
- 98年8月 首創「全國買冷氣 電費增加 幫您出一半」活動，電費增加，相挺一半，減輕鄉親負擔，落實全國電子足感心A。
- 98年8月 莫拉克颱風重創南台灣，全國電子發揮愛心逗相挺，推出「5000台家電 全國電子幫受災戶出一半」，液晶電視、冰箱、洗衣機、電子鍋、開飲機各1000台5折回饋，協助設籍嘉義縣、台南縣、高雄縣、屏東縣、台東縣受災戶重建家園。
- 98年11月 全國電子總經理蔡振豪先生榮膺98年「中華民國優良商人」獲頒金商獎並蒙總統馬英九先生接見表揚。
- 98年11月 關心現代人心理健康，推出「自我檢測臺灣人憂鬱症量表 家電價格加碼再減5%，假日加碼減10%」活動，透過實際的價格折扣方式來鼓勵鄉親使用憂鬱症量表等工具，時時檢核自我的心理健康。
- 98年12月 全國電子總經理蔡振豪先生榮獲經理人月刊頒發「2009年100 MVP最有價值經理人」，接受城邦出版集團執行長何飛鵬先生頒獎表揚。
- 99年01月 推出「單親或低收入戶家庭 買家電15期0利率 再送頭期款現金」活動，以實質回饋行動關懷單親及低收入戶家庭。
- 99年07月 推出「滿額集點送足感心泰迪熊，趕快把我們帶回家作伴吧」活動，消費滿2萬送夏季版限量編號足感心熊，全國電子希望透過足感心熊家族，承載和傳遞家庭更多的愛與幸福。
- 100年02月 推出「走兩趟取消交易 送現金券幫您貼油錢」足感心活動。
- 100年04月 總經理蔡振豪於3/31榮退，並自4/1起由林琦敏董事長兼任總經理，帶領全國電子邁向下一個新階段。

# 參、公司治理報告

## 一、組織系統

### (一)組織結構：

請參閱 P.10。

### (二) 主要部門所營業務：

#### (1)稽核室：

1. 訂定稽核政策，督導職能的推展。
2. 遵循主管機關公佈之相關法令並配合法令的修正及執行。
3. 內部八大循環作業控制合理性與適當性之查核、評估與改善。
4. 內部各項管理控制作業之查核、評估與改善。
5. 檢查及協助各部門評估內部控制制度設計的完整性、適當性及執行的有效性。
6. 董事會交辦稽核相關事項之辦理。

#### (2)公共關係組：

1. 依法對外發佈公司相關訊息。
2. 股東(含法人)關係及媒體關係之維繫。
3. 秉持公司經營方針，負責與外來單位溝通與聯繫。
4. 總經理交辦事項之辦理。

#### (3)業務總監：

1. 各項會議有關營業單位重點工作事項之傳達及追蹤。
2. 總經理交辦有關營業事項之辦理。

#### (4)營業本部暨區事業部：

1. 公司經營政策、理念、方針及規定事項之傳達。
2. 各營業單位業績提昇及毛利率提昇之輔導。
3. 各單位展店目標、人力產值及獲利率目標之達成等各項規劃。
4. 轄區各店商品組合目標及新商品目標之達成。

#### (5)商品暨業務支援本部：

1. 公司整體採購之規劃、協調與執行。
2. 進貨、銷貨及存貨資料之分析及商品組合之制訂。
3. 訂價策略之規劃與執行。

4. 促銷活動的規劃、推動與執行。
5. 異業行銷合作及策略聯盟之規劃、提案與執行。
6. 行銷商品及贈品之規劃、提案與執行。

(6) 資訊暨人力資源本部：

1. 公司經營資訊之整理與提供。
2. 新系統之評估、分析、開發、上線與推動。
3. 各單位電腦設備之採購、安裝與維護。
4. 各單位電腦應用軟體之統合與支援。
5. 人力資源發展政策、需求分析、預測與規劃及標準作業程序之制訂與推動。
6. 教育訓練體系及標準課程、成效評核方法之建立、管理、實施與檢討。

(7) 客服物流暨法務總務本部：

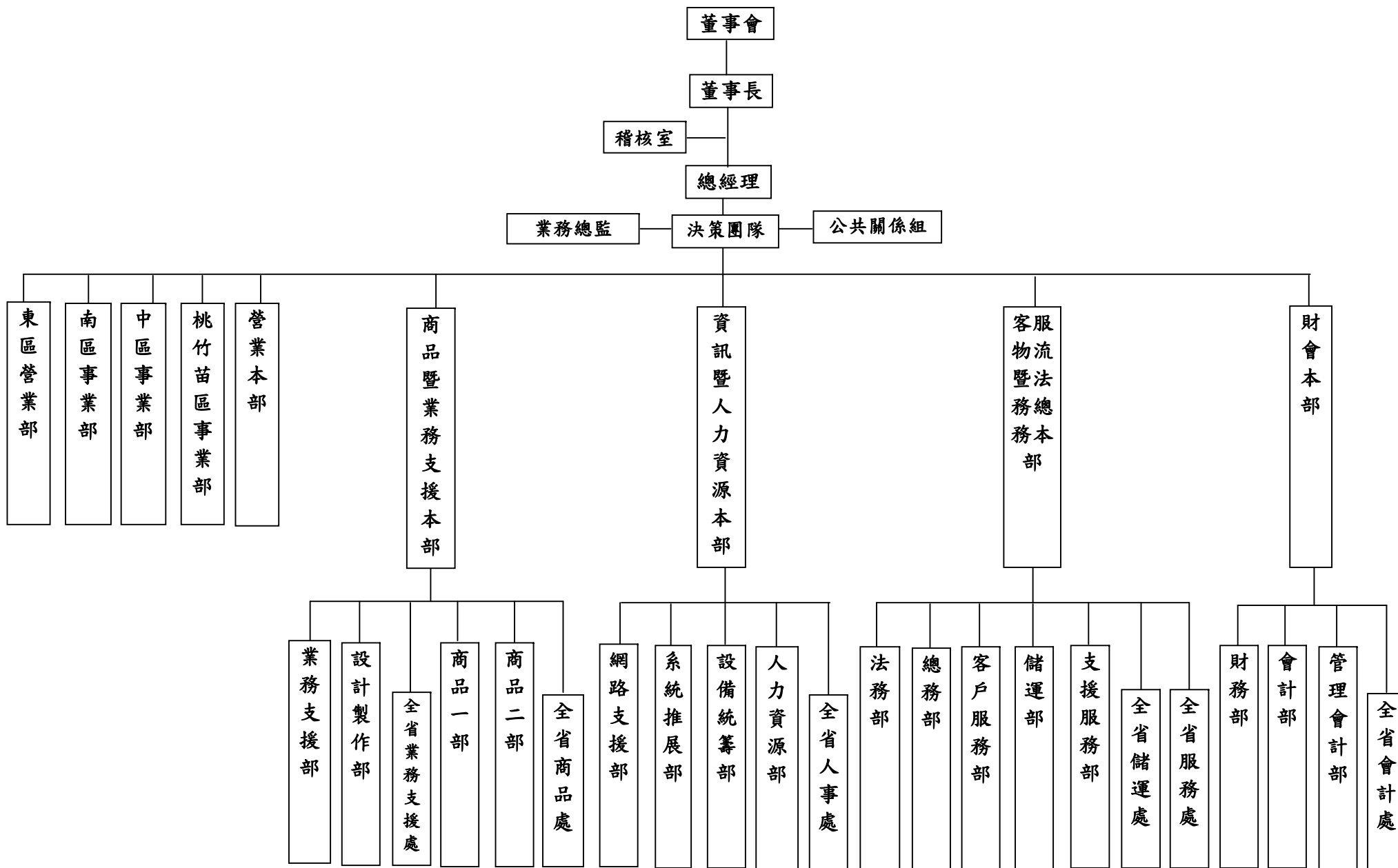
1. 公司整體物流架構、制度、資源、作業流程品質與效率之規劃、建置、改善與提昇。
2. 縮短維修時間並建立服務標準作業流程及二次維修賠償制度。
3. 商品維修服務之規劃、協調與管理。
4. 各項法律事務之處理、顧客抱怨與服務之受理、協調與追蹤。
5. 各項固定資產之規劃、購置與管理。
6. 商標之註冊與管理。
7. 門市之施工、監工、商品陳列及佈置技術之協助與指導。

(8) 財會本部：

1. 各項會計憑證之編製、審核與保管。
2. 年度決算及盈餘撥補分配事項之辦理。
3. 會計報告之編製、提供及分析。
4. 公司有關稅捐之申報、繳納、查對、申請複查、訴願及行政訴訟之辦理。
5. 公司登記、變更登記及營業登記之辦理。
6. 資金預算之執行與控制。
7. 資本形成之研究、規劃與執行。
8. 長、短期投資之評估與分析。

(一)組織結構

全國電子股份有限公司



## 二、董事、監察人、總經理、副總經理、協理、各部門及分支機構主管資料

### (一)董事及監察人資料

#### 董事及監察人資料—(一)

100年4月19日

職稱 (註1)	姓名	選(就)任日期	任期	初次選任日期 (註2)	選任時持有股份		現在持有股數		配偶、未成年子女 現在持有股份		利用他人名 義持有股份		主要經(學)歷 (註3)	目前兼任本公司 及其他公司之職 務	具配偶或二親等以內 關係之其他主管、董事 或監察人		
					股數	持股 比率	股數	持股 比率	股數	持股 比率	股數	持股 比率			職 稱	姓 名	關 係
董事長	林琦敏	99.6.14	3	87.6.20	2,651,090	2.06%	2,421,441	2.44%	1,874,250	1.89%	-	-	全國電子(股)公司 董事長 高中畢	安國投資有限公司 董事長	董事	林琦珍	兄弟
副董事長	林忠和	99.6.14	3	87.6.20	2,596,296	2.02%	1,236,360	1.25%	936,115	0.94%	-	-	全國電子(股)公司 副董事長 美國西太平洋大學 MBA 畢	先進光電科技(股) 公司董事長 全超投資(股) 公司董事 全國廣播(股)公司 監察人	無	無	無
董事	盧國財	99.6.14	3	87.6.20	2,147,728	1.67%	1,643,172	1.66%	297,036	0.30%	-	-	全掣總經理 高雄工專畢	無	無	無	無
董事	林琦珍	99.6.14	3	87.6.20	1,554,743	1.21%	1,189,494	1.20%	379,823	0.38%	-	-	全榮總經理 東海高中畢	承新奈米工程(股) 公司 常務董事	董事長	林琦敏	兄弟
董事	洪慶豐	99.6.14	3	87.6.20	1,996,302	1.55%	1,444,820	1.46%	692,862	0.70%	-	-	全掣總經理 遠東技術學院畢	全霖投資有限公司 董事長	無	無	無
獨立董事	陳 長	99.6.14	3	92.6.9	-	-	-	-	-	-	-	-	中華民國律師公會全 國聯合會理事長 美國杜蘭大學法學 碩士	長立國際法律 事務所所長 淡江大學財務金融系 兼任講師	無	無	無
獨立董事	王耀德	99.6.14	3	96.6.22	-	-	-	-	-	-	-	-	國立政治大學心理系 專任助教 學術交流基金會 學生顧問 美國德州大學 企管博士	國立交通大學管理 科學系專任副教授	無	無	無

職稱 (註1)	姓名	選(就)任日期	任期	初次選任日期 (註2)	選任時持有股份		現在持有股數		配偶、未成年子女 現在持有股份		利用他人名 義持有股份		主要經(學)歷 (註3)	目前兼任本公司 及其他公司之職 務	具配偶或二親等以內 關係之其他主管、董事 或監察人		
					股數	持股 比率	股數	持股 比率	股數	持股 比率	股數	持股 比率			股數	持股 比率	職 稱
監察人	林福財	99.6.14	3	87.6.20	1,214,888	0.95%	929,479	0.94%	415,505	0.42%	-	-	全雄總經理 遠東技術學院畢	全俊投資有限公司 董事長	無	無	無
監察人	劉新朝	99.6.14	3	90.6.20	887,364	0.69%	678,899	0.68%	341,338	0.34%	-	-	榮信總經理 文化大學畢	英富投資有限公司 董事長	無	無	無

註1：法人股東應將法人股東名稱及代表人分別列示(屬法人股東代表者，應註明法人股東名稱)，並應填列下表一。

註2：填列首次擔任公司董事或監察人之時間，如有中斷情事，應附註說明。

註3：與擔任目前職位相關之經歷，如於前揭期間曾於查核簽證會計師事務所或關係企業任職，應敘明其擔任之職稱及負責之職務。



## 董事及監察人資料 (二)

100 年 4 月 19 日

姓名	條件	是否具有五年以上工作經驗 及下列專業資格			符合獨立性情形 (註 1)										兼任 其他 開行 公司 獨立 董事 數
		商務、法務、財 務、會計或公司 業務所須相關 科系之公私立 大專院校講師 以上	法官、檢察官、律 師、會計師或其他 與公司業務所需之 國家考試及格領有 證書之專門職業及 技術人員	商務、法 務、財 務、會 計或公 司業務 所須之 工作 經驗	1	2	3	4	5	6	7	8	9	10	
		董 事 長 林 琦 敏			✓						✓	✓			
副 董 事 長 林 忠 和			✓	✓			✓	✓	✓	✓	✓	✓	✓	✓	
董 事 盧 國 財			✓	✓			✓	✓	✓	✓	✓	✓	✓	✓	
董 事 林 琦 珍			✓	✓				✓	✓	✓			✓	✓	
董 事 洪 慶 豐			✓	✓			✓	✓	✓	✓	✓	✓	✓	✓	
獨 立 董 事 陳 長 財	✓		✓	✓	✓	✓	✓	✓	✓	✓	✓	✓	✓	✓	
獨 立 董 事 王 耀 德	✓		✓	✓	✓	✓	✓	✓	✓	✓	✓	✓	✓	✓	
監 察 人 林 福 財			✓	✓			✓	✓	✓	✓	✓	✓	✓	✓	
監 察 人 劉 朝			✓	✓			✓	✓	✓	✓	✓	✓	✓	✓	

註 1：各董事、監察人於選任前二年及任職期間符合下述各條件者，請於各條件代號下方空格中打“✓”。

- (1) 非為公司或其關係企業之受僱人。
- (2) 非公司或其關係企業之董事、監察人(但如為公司或其母公司、公司直接及間接持有表決權之股份超過百分之五十之子公司之獨立董事者，不在此限)。
- (3) 非本人及其配偶、未成年子女或以他人名義持有公司已發行股份總額百分之一以上或持股前十名之自然人股東。
- (4) 非前款所列人員之配偶、二親等以內親屬或五親等以內直系血親親屬。
- (5) 非直接持有公司已發行股份總額百分之五以上法人股東之董事、監察人或受僱人，或持股前五名法人股東之董事、監察人或受僱人。
- (6) 非與公司有財務或業務往來之特定公司或機構之董事(理事)、監察人(監事)、經理人或持股百分之五以上股東。
- (7) 非為公司或關係企業提供商務、法務、財務、會計等服務或諮詢之專業人士、獨資、合夥、公司或機構之企業主、合夥人、董事(理事)、監察人(監事)、經理人及其配偶。
- (8) 未與其他董事間具有配偶或二親等以內之親屬關係。
- (9) 未有公司法第 30 條各款情事之一。
- (10) 未有公司法第 27 條規定以政府、法人或其代表人當選。

## (二) 總經理、副總經理、協理、各部門及分支機構主管資料

100年4月19日

職 稱	姓 名	選(就)任日期	持有股份(註)		配偶、未成年子女持有股份(註)		利用他人名義持有股份(註)		主要經(學)歷	目前兼任其他公司之職務	具配偶或二親等以內關係之經理人			
			股數	持股比率	股數	持股比率	股數	持股比率			職 稱	姓 名	關 係	
總經理	林琦敏	100.4.1	2,421,441	2.44%	1,874,250	1.89%	-	-	全國電子(股)公司董事長 高中學	安國投資有限公司董事長	董事	林琦珍	兄弟	
業務總監	林瑞昌	100.4.1	420,496	0.42%	149,992	0.15%	-	-	全國電子(股)公司協理 勤益工專化工科畢	無	無	無	無	
商品暨業務支援本部	協理	謝明佑	100.4.1	25,909	0.03%	30,312	0.03%	-	-	全國電子(股)公司經理 逢甲大學會計系畢	無	無	無	無
客服物流暨法務總務本部	代協理	吳壁鍊	100.4.1	0	0.00%	0	0.00%	-	-	全國電子(股)公司經理 淡江大學外文系畢	無	無	無	無
營業本部	協理	林篁修	100.4.1	5,497	0.01%	4,239	0.00%	-	-	全國電子(股)公司經理 台北商業技術學院企管科畢	無	無	無	無
桃竹苗事業部	代協理	廖國昌	100.4.1	40,698	0.04%	0	0.00%	-	-	全國電子(股)公司經理 南亞工專化學工程科畢	無	無	無	無
中區事業部	代協理	許玉明	100.4.1	4,218	0.00%	0	0.00%	-	-	全國電子(股)公司經理 南台工專電機科畢	無	無	無	無
南區事業部	協理	林溫祥	91.3.1	89,652	0.09%	2,2190	0.02%	-	-	全國電子(股)公司經理 遠東技術學院企管科畢	無	無	無	無
東區事業部	協理	林振龍	86.7.1	45,168	0.05%	6,838	0.01%	-	-	全國電子(股)公司經理 國立東華大學企管碩士	無	無	無	無
資訊本部	協理	吳俊科	89.7.1	20,502	0.02%	23,647	0.02%	-	-	宏基(股)公司經理 中央大學化工系畢	無	無	無	無
財會本部	經理	楊婉嬪	100.4.1	10,172	0.01%	0	0.00%	-	-	吸引力(ATT)公司財務部經理 銘傳大學企管碩士	無	無	無	無
財務部	經理	朱燕燕	87.6.1	2,741	0.00%	0	0.00%	-	-	東雲(股)公司財務部特別助理 銘傳商專畢	無	無	無	無

註:上列資料之持有股份係以停止過戶日(100年4月19日)為依據。



酬金級距表

給付本公司各個董事酬金級距	董事姓名			
	前四項酬金總額(A+B+C+D)		前七項酬金總額(A+B+C+D+E+F+G)	
	本公司(註 9)	合併報表內所有公司(註 10) I	本公司(註 9)	合併報表內所有公司(註 10) J
低於 2,000,000 元	林琦敏、林忠和、蔡振豪、盧國財、林琦珍、謝維雄、尤俊欽、洪慶豐、陳長、王耀德、呂理達	-	林琦敏、林忠和、盧國財、林琦珍、洪慶豐、陳長、王耀德、呂理達	-
2,000,000 元(含)~5,000,000 元(不含)	-	-	謝維雄、尤俊欽	-
5,000,000 元(含)~10,000,000 元(不含)	-	-	-	-
10,000,000 元(含)~15,000,000 元(不含)	-	-	-	-
15,000,000 元(含)~30,000,000 元(不含)	-	-	蔡振豪	-
30,000,000 元(含)~50,000,000 元(不含)	-	-	-	-
50,000,000 元(含)~100,000,000 元(不含)	-	-	-	-
100,000,000 元以上	-	-	-	-
總計	11 人	-	11 人	-

註 1：董事姓名應分別列示(法人股東應將法人股東名稱及代表人分別列示)，以彙總方式揭露各項給付金額。若董事兼任總經理或副總經理者應填列表及下表 3。

註 2：係指最近年度董事之報酬(包括董事薪資、職務加給、離職金、各種獎金、獎勵金等等)。

註 3：係填列最近年度盈餘分配議案股東會前經董事會通過擬議配發之董事酬勞金額。

註 4：係指最近年度董事之相關業務執行費用(包括車馬費、特支費、各種津貼、宿舍、配車等實物提供等等)。如提供房屋、汽車及其他交通工具或專屬個人之支出時，應揭露所提供資產之性質及成本、實際或按公平市價設算之租金、油資及其他給付。另如配有司機者，請附註說明公司給付該司機之相關報酬，但不計入酬金。

註 5：係指最近年度董事兼任員工(包括兼任總經理、副總經理、其他經理人及員工)所領取包括薪資、職務加給、離職金、各種獎金、獎勵金、車馬費、特支費、各種津貼、宿舍、配車等實物提供等等。如提供房屋、汽車及其他交通工具或專屬個人之支出時，應揭露所提供資產之性質及成本、實際或按公平市價設算之租金、油資及其他給付。另如配有司機者，請附註說明公司給付該司機之相關報酬，但不計入酬金。

註 6：係指最近年度董事兼任員工(包括兼任總經理、副總經理、其他經理人及員工)取得員工紅利(含股票紅利及現金紅利)者，應揭露最近年度盈餘分配議案股東會前經董事會通過擬議配發員工紅利金額，若無法預估者則按去年實際配發金額比例計算今年擬議配發金額，並另應填列表一之三。

註 7：係指截至年報刊印日止董事兼任員工(包括兼任總經理、副總經理、其他經理人及員工)取得員工認股權憑證得認購股數(不包括已執行部分)，除填列表外，尚應填列表十五。

註 8：應揭露合併報表內所有公司(包括本公司)給付本公司董事各項酬金之總額。

註 9：本公司給付每位董事各項酬金總額，於所歸屬級距中揭露董事姓名。

註 10：合併報表內所有公司(包括本公司)給付本公司每位董事各項酬金總額，於所歸屬級距中揭露董事姓名。

註 11：稅後純益係指最近年度之稅後純益。

註 12：a.本欄應明確填列公司董事領取來自子公司以外轉投資事業相關酬金金額。

b.公司董事如有領取來自子公司以外轉投資事業相關酬金者，應將公司董事於子公司以外轉投資事業所領取之酬金，併入酬金級距表之 J 欄，並將欄位名稱改為「所有轉投資事業」。

c.酬金係指本公司董事擔任子公司以外轉投資事業之董事、監察人或經理人等身分所領取之報酬、酬勞、員工紅利及業務執行費用等相關酬金。

註 13：退職退休金若適用確定給付退休辦法，其退休金依勞動基準法之規定，按月依薪資總額百分之 2 提撥勞工退休準備金；若適用確定提撥退休辦法，其退休金之給付由本公司按月以每月工資之百分之六提撥並儲存於勞退個人帳戶。

\*本表所揭露酬金內容與所得稅法之所得概念不同，故本表目的係作為資訊揭露之用，不作課稅之用。

## 2. 監察人之酬金

單位: 仟元/ 仟股; 99 年 12 月 31 日

職稱	姓名 (註 1)	監察人酬金						A、B、C 等 三項總額占 稅後純益之 比例 (註 8)		有無領 取來自 子公司 以外轉 投資事 業酬金 (註 9)
		報酬(A) (註 2)		盈餘分配之酬勞(B) (註 3)		業務執行 費用(C) (註 4)		本公司	合併 報表 內所 有公 司 (註 5)	
		本公司	合併 報表 內所 有公 司 (註 5)	本公司	合併 報表 內所 有公 司 (註 5)	本公司	合併 報表 內所 有公 司 (註 5)			
監察人	林福財	-	-	1,207	-	96	-	0.3%	-	無
監察人	劉新朝	-	-	1,207	-	96	-	0.3%	-	無

酬金級距表

給付本公司各個監察人酬金級距	監察人姓名	
	前三項酬金總額(A+B+C)	
	本公司(註 6)	合併報表內所有公司 (註 7) D
低於 2,000,000 元	林福財、劉新朝	-
2,000,000 元 (含) ~ 5,000,000 元(不含)	-	-
5,000,000 元 (含) ~ 10,000,000 元(不含)	-	-
10,000,000 元 (含) ~ 15,000,000 元(不含)	-	-
15,000,000 元 (含) ~ 30,000,000 元(不含)	-	-
30,000,000 元 (含) ~ 50,000,000 元(不含)	-	-
50,000,000 元 (含) ~ 100,000,000 元(不含)	-	-
100,000,000 元以上	-	-
總計	2 人	-

註 1：監察人姓名應分別列示(法人股東應將法人股東名稱及代表人分別列示)，以彙總方式揭露各項給付金額。

註 2：係指最近年度監察人之報酬(包括監察人薪資、職務加給、離職金、各種獎金獎勵金等等)。

註 3：係填列最近年度盈餘分配議案股東會前經董事會通過擬議配發之監察人酬勞金額。

註 4：係指最近年度給付監察人之相關業務執行費用(包括車馬費、特支費、各種津貼、宿舍、配車等實物提供等等)。如提供房屋、汽車及其他交通工具或專屬個人之支出時，應揭露所提供資產之性質及成本、實際或按公平市價計算之租金、油資及其他給付。另如配有司機者，請附註說明公司給付該司機之相關報酬，但不計入酬金。

註 5：應揭露合併報表內所有公司(包括本公司)給付本公司監察人各項酬金之總額。

註 6：本公司給付每位監察人各項酬金總額，於所歸屬級距中揭露監察人姓名。

註 7：合併報表內所有公司(包括本公司)給付本公司每位監察人各項酬金總額，於所歸屬級距中揭露監察人姓名。

註 8：稅後純益係指最近年度之稅後純益。

註 9：a. 本欄應明確填列公司監察人領取來自子公司以外轉投資事業相關酬金金額。

b. 公司監察人如有領取來自子公司以外轉投資事業相關酬金者，應將公司監察人於子公司以外轉投資事業別所領取之酬金，併入酬金級距表 D 欄，並將欄位名稱改為「所有轉投資事業」。

c. 酬金係指本公司監察人擔任子公司以外轉投資事業之董事、監察人或經理人等身分所領取之報酬、酬勞、員工紅利及業務執行費用等相關酬金。

\* 本表所揭露酬金內容與所得稅法之所得概念不同，故本表目的係作為資訊揭露之用，不作課稅之用。

### 3.總經理及副總經理之酬金

單位:仟元/仟股;99年12月31日

職稱	姓名 (註1)	薪資(A) (註2)		退職退休金(B) (註11)		獎金及特支費等等(C) (註3)		盈餘分配之員工紅利金額(D) (註4)				A、B、C及D等四項總額占稅後純益之比例(%) (註9)		取得員工認股權憑證數額 (註5)		有無領取來自子公司以外轉投資事業酬金 (註10)
		本公司	合併報表內所有公司 (註6)	本公司	合併報表內所有公司 (註6)	本公司	合併報表內所有公司 (註6)	本公司		合併報表內所有公司 (註5)		本公司	合併報表內所有公司 (註6)	本公司	合併報表內所有公司 (註6)	
								現金紅利金額	股票紅利金額	現金紅利金額	股票紅利金額					
總經理	蔡振豪	8,237	-	234	-	20,725	-	7,108	-	-	-	8.41%	-	-	-	無
副總經理	謝維雄															
副總經理	邱偉南															
業務總監	林瑞昌															

酬金級距表

給付本公司各個總經理及副總經理酬金級距	總經理及副總經理姓名	
	本公司(註7)	合併報表內所有公司(註8)E
低於 2,000,000 元	-	-
2,000,000 元(含)~5,000,000 元(不含)	林瑞昌、謝維雄、邱偉南	-
5,000,000 元(含)~10,000,000 元(不含)	-	-
10,000,000 元(含)~15,000,000 元(不含)	-	-
15,000,000 元(含)~30,000,000 元(不含)	蔡振豪	-
30,000,000 元(含)~50,000,000 元(不含)	-	-
50,000,000 元(含)~100,000,000 元(不含)	-	-
100,000,000 元以上	-	-
總計	4 人	-

\*不論職稱，凡職位相當於總經理、副總經理者(例如:總裁、執行長、總監...等)，均應予揭露。

註1：總經理及副總經理姓名應分別列示，以彙總方式揭露各項給付金額。若董事兼任總經理或副總經理者應填列表及上表1。

註2：係填列最近年度總經理及副總經理薪資、職務加給、離職金。

註3：係填列最近年度總經理及副總經理各種獎金、獎勵金、車馬費、特支費、各種津貼、宿舍、配車等實物提供及其他報酬金額。如提供房屋、汽車及其他交通工具或專屬個人之支出時，應揭露所提供資產之性質及成本、實際或按公平市價計算之租金、油資及其他給付。另如配有司機者，請附註說明公司給付該司機之相關報酬，但不計入酬金。

註4：係填列最近年度盈餘分配議案股東會前經董事會通過擬議配發總經理及副總經理之員工紅利金額(含股票紅利及現金紅利)，若無法預估者則按去年實際配發金額比例計算今年擬議配發金額，並另應填列表一之三。稅後純益係指最近年度之稅後純益。

註5：係指截至年報刊印日止總經理及副總經理取得員工認股權憑證得認購股數(不包括已執行部分)，除填列表外，尚應填列表十五。

註6：應揭露合併報表內所有公司(包括本公司)給付本公司總經理及副總經理各項酬金之總額。

註7：本公司給付每位總經理及副總經理各項酬金總額，於所歸屬級距中揭露總經理及副總經理姓名。

註8：合併報表內所有公司(包括本公司)給付本公司每位總經理及副總經理各項酬金總額，於所歸屬級距中揭露總經理及副總經理姓名。

註9：稅後純益係指最近年度之稅後純益。

註10：a.本欄應明確填列公司總經理及副總經理領取來自子公司以外轉投資事業相關酬金金額。

b.公司總經理及副總經理如有領取來自子公司以外轉投資事業相關酬金者，應將公司總經理及副總經理於子公司以外轉投資事業所領取之酬金，併入酬金級距表E欄，並將欄位名稱改為「所有轉投資事業」。

c.酬金係指本公司總經理及副總經理擔任子公司以外轉投資事業之董事、監察人或經理人等身分所領取之報酬、酬勞、員工紅利及業務執行費用等相關酬金。

\*本表所揭露酬金內容與所得稅法之所得概念不同，故本表目的係作為資訊揭露之用，不作課稅之用。

註11：退職退休金若適用確定給付退休辦法，其退休金依勞動基準法之規定，按月依薪資總額百分之2提撥勞工退休準備金；若適用確定提撥退休辦法，其退休金之給付由本公司按月以每月工資之百分之六提撥並儲存於勞退個人帳戶。

#### 4. 配發員工紅利之經理人姓名及配發情形

單位:仟元/仟股;99年12月31日

	職稱(註1)	姓名(註1)	股票紅利金額	現金紅利金額	總計	總額占稅後純益之比例(%)
經理人	總經理	蔡振豪	-	9,615 (註4)	9,615 (註4)	2.23% (註4)
	商品暨 業務支援本部	副總經理 謝維雄				
	客服物流暨 法務總務本部	副總經理 邱偉南				
	營業本部	協理 林瑞昌				
	桃竹苗事業部	協理 林篁修				
	中區事業部	協理 謝明佑				
	南區事業部	協理 林溫祥				
	東區事業部	協理 林振龍				
	資訊本部	協理 吳俊科				
	財會本部	協理 尤俊欽				
	會計部	經理 楊婉嬪				
	財務部	經理 朱燕燕				

註1：應揭露個別姓名及職稱，但得以彙總方式揭露盈餘分配情形。

註2：係填列最近年度盈餘分配股東會前經董事會通過擬議配發經理人之員工紅利金額(含股票紅利及現金紅利)，若無法預估者則按去年實際配發金額比例計算今年擬議配發金額。稅後純益係指最近年度之稅後純益。

註3：經理人之適用範圍，依據本會九十二年三月二十七日台財證三字第○九二○○○一三○一號函令規定，其範圍如下：

- (1)總經理及相當等級者
- (2)副總經理及相當等級者
- (3)協理及相當等級者
- (4)財務部門主管
- (5)會計部門主管
- (6)其他有為公司管理事務及簽名權利之人

註4：若董事、總經理及副總經理有領取員工紅利(含股票紅利及現金紅利)者，除填列附表一之二外，另應再填列表。

(四)分別比較說明本公司及合併報表所有公司於最近二年度支付本公司董事、監察人、總經理及副總經理酬金總額占稅後純益比例之分析並說明給付酬金之政策、標準與組合、訂定酬金之程序、與經營績效及未來風險之關聯性：

	酬金總額占稅後純益比例		增(減)比例(%)
	99 年度	98 年度	
董事	9.16%	10.08%	-0.92%
監察人	0.3%	0.35%	-0.05%
總經理/副總經理	8.41%(註 1)	9.76%(註 1)	-1.35% (註 1)

酬金總額占稅後純益比例兩年度並無重大差異。

註 1：99 年度盈餘分配經董事會通過擬議配發員工紅利金額計 39,218,392 元。截至年報刊印日止，本次員工紅利配發名單尚未決定，故按去年實際配發比例計算今年擬議配發數填列。



### 三. 公司治理運作情形

#### (一) 董事會運作情形

最近年度第五屆董事會開會 9(A) 次，董事出席情形如下：

職稱	姓名(註 1)	實際出(列)席 次數(B)	委託出 席 次數	實際出(列)席率 (%) 【B/A】(註 2)	備註
董 事 長	林琦敏	9	0	100.00	
副 董 事 長	林忠和	6	1	66.67	
董 事	蔡振豪	8	0	100.00	100.1.1 辭職
董 事	盧國財	7	1	77.78	
董 事	林琦珍	7	0	77.78	
董 事	洪慶豐	9	0	100.00	
董 事	謝維雄	9	0	100.00	
董 事	尤俊欽	9	0	100.00	
獨 立 董 事	陳 長	8	0	88.89	
獨 立 董 事	王耀德	7	0	77.78	
獨 立 董 事	呂理達	6	0	66.67	

其他應記載事項：

- 一、證交法第 14 條之 3 所列事項暨其他經獨立董事反對或保留意見且有紀錄或書面聲明之董事會議決事項，應敘明董事會日期、期別、議案內容、所有獨立董事意見及公司對獨立董事意見之處理：無此情形。
- 二、董事對利害關係議案迴避之執行情形，應敘明董事姓名、議案內容、應利益迴避原因以及參與表決情形：無此情形。
- 三、當年度及最近年度加強董事會職能之目標（例如設立審計委員會、提昇資訊透明度等）與執行情形評估：

本公司設有獨立董事三名，且已於 97 年 3 月 20 日增訂「獨立董事之職責範疇規則」；並同時配合主管機關發佈之「公開發行公司董事會議事辦法」修訂「董事會議事規則」。本公司董事、監察人均積極參與並出席董事會，並充分表達意見，且財務訊息均已依法公告於公開資訊觀測站。

註1：董事、監察人屬法人者，應揭露法人股東名稱及其代表人姓名。

註2：(1) 年度終了日前有董事離職者，應於備註欄註明離職日期，實際出席(列)席率(%)則以其在職期間董事會開會次數及其實際出席(列)席次數計算之。

(2) 年度終了日前，如有董事改選者，應將新、舊任董事均予以填列，並於備註欄註明該董事為舊任、新任或連任及改選日期。實際出席(列)席率(%)則以其在職期間董事會開會次數及其實際出席(列)席次數計算之。

## (二) 審計委員會運作情形或監察人參與董事會運作情形

1. 審計委員會運作情形：本公司無設立審計委員會。

2. 監察人參與董事會運作情形：

最近年度第五屆董事會開會 9(A) 次，監察人列席情形如下：

職稱	姓名	實際列席次數 (B)	委託出席 次數	實際列席率 (%)(B/A)(註)	備註
監察人	林福財	7	0	77.78	
監察人	劉新朝	8	0	88.89	

其他應記載事項：

一、監察人之組成及職責：

(一) 監察人與公司員工及股東之溝通情形：監察人認為必要時得與員工、股東直接聯絡對談。

(二) 監察人與內部稽核主管及會計師之溝通情形：

- 稽核主管於稽核項目完成之次月向監察人提報稽核報告，監察人並無反對意見。
- 稽核主管列席公司董事會並作稽核業務報告，監察人並無反對意見。
- 監察人每半年與會計師以面對面及書面方式進行財務狀況溝通。

二、監察人列席董事會如有陳述意見，應敘明董事會日期、期別、議案內容、董事會決議結果以及公司對監察人陳述意見之處理：

無此情形。

註：1. 年度終了日前有監察人離職者，應於備註欄註明離職日期，實際列席率(%)則以其在職期間實際列席次數計算之。

2. 年度終了日前，有監察人改選者，應將新、舊任監察人均予以填列，並於備註欄註明該監察人為舊任、新任或連任及改選日期。實際列席率(%)則以其在職期間實際列席次數計算之。

## (三) 公司治理運作情形及其與上市上櫃公司治理實務守則差異情形及原因

項目	運作情形	與上市上櫃公司治理實務守則差異情形及原因
一、公司股權結構及股東權益		
(一) 公司處理股東建議或糾紛等問題之方式	本公司設有專責人員負責處理股東建議、疑義及糾紛事項。	已依據上市上櫃公司治理實務守則辦理。

項 目	運作情形	與上市上櫃公司治理實務守則差異情形及原因
(二) 公司掌握實際控制公司之主要股東及主要股東之最終控制者名單之情形	本公司與股務代理機構定期掌握公司主要股東及其控制者之名單。	已依據上市上櫃公司治理實務守則辦理。
(三) 公司建立與關係企業風險控管機制及防火牆之方式	本公司已訂有『關係人、特定公司及集團企業交易作業程序』，由專人專責關係企業之注意事項。	已依據上市上櫃公司治理實務守則辦理。
<b>二、董事會之組成及職責</b>		
(一) 公司設置獨立董事之情形	本公司已於99年股東會選任三席獨立董事（陳長及呂理達及王耀德）。	已依據上市上櫃公司治理實務守則辦理。
(二) 定期評估簽證會計師獨立性之情形	本公司定期評估簽證會計師之獨立性，沒有損及獨立性之情事。	已依據上市上櫃公司治理實務守則辦理。
<b>三、建立與利害關係人溝通管道之情形</b>	藉由本公司網站、電話及傳真等通訊方式與利害關係人建立溝通管道。	已依據上市上櫃公司治理實務守則辦理。
<b>四、資訊公開</b>		
(一) 公司架設網站，揭露財務業務及公司治理資訊之情形	本公司已指定專人負責公司資訊之蒐集及揭露工作，於公開資訊觀測站揭露公司財務業務等相關資訊。	已依據上市上櫃公司治理實務守則辦理。
(二) 公司採行其他資訊揭露之方式(如架設英文網站、指定專人負責公司資訊之蒐集及揭露、落實發言人制度、法人說明會過程放置公司網站等)	本公司已建立發言人制度，即時揭露影響股東及利害關係人之資訊。	已依據上市上櫃公司治理實務守則辦理。
<b>五、公司設置提名、薪酬或其他各類功能性委員會之運作情形</b>	本公司尚未設置提名、薪酬或其他各類功能性委員會。	已依據上市上櫃公司治理實務守則辦理。
<b>六、公司如依據「上市上櫃公司治理實務守則」訂有公司治理實務守則者，請敘明其運作與所訂公司治理實務守則之差異情形：</b> 本公司尚未訂有公司治理實務守則。		
<b>七、其他有助於瞭解公司治理運作情形之重要資訊(如員工權益、僱員關懷、投資者關係、供應商關係、利害關係人之權利、董事及監察人進修之情形、風險管理政策及風險衡量標準之執行情形、客戶政策之執行情形、公司為董事及監察人購買責任保險之情形等)：</b> <ol style="list-style-type: none"> <li>1. 員工權益:本公司設有職工福利委員會，定期召開會議對員工福利措施和資方深入討論。</li> <li>2. 僱員關懷:透過各項員工福利措施及良好的教育訓練制度，與員工建立良好的關係。</li> <li>3. 投資者關係:本公司設有專責人員負責處理股東建議、疑義及糾紛事項。</li> <li>4. 供應商關係:本公司與供應商之間一向維繫良好的關係。</li> <li>5. 利害關係人之權利:利害關係人得與公司進行溝通及建言，以維護應有之合法權益。</li> <li>6. 董事及監察人進修之情形:本公司董事及監察人均已依規定進修研習。</li> <li>7. 風險管理政策及風險衡量標準之執行情形:訂定各種內部規章，進行各種風險管理及評估。</li> <li>8. 客戶政策之執行情形:本公司設有客服專線接受客戶投訴；且設有客服中心，主動了解客戶滿意度。</li> <li>9. 公司為董事及監察人購買責任保險之情形:本公司已有投保董監事責任險。</li> </ol>		

項 目	運作情形	與上市上櫃公司治理實務守則差異情形及原因
<p>八、如有公司治理自評報告或委託其他專業機構之公司治理評鑑報告者，應敘明其自評（或委外評鑑）結果、主要缺失（或建議）事項及改善情形：</p> <p>公司依據行政院金融監督管理委員會訂頒之「公開發行公司建立內部控制制度實施要點」及自行訂定之內部控制自行評估辦法，經評估尚無應行改善或建議之情事。</p> <p>註一：董事及監察人進修之情形，參考臺灣證券交易所股份有限公司所發布之「上市上櫃公司董事、監察人進修推行要點參考範例」之規定。</p> <p>註二：如為證券商、證券投資信託事業、證券投資顧問事業及期貨商者，應敘明風險管理政策、風險衡量標準及保護消費者或客戶政策之執行情形。</p> <p>註三：所稱公司治理自評報告，係指依據公司治理自評項目，由公司自行評估並說明，各自評項目中目前公司運作及執行情形之報告。</p>		

(四) 公司如有設置薪酬委員會者，應揭露其組成、職責及運作情形。

尚未設置。

(五) 履行社會責任情形：

項目	運作情形	與上市上櫃公司企業社會責任實務守則差異情形及原因
<b>一、落實推動公司治理</b>		
(一) 公司訂定企業社會責任政策或制度，以及檢討實施成效之情形。	尚未制定。	將視公司營運狀況及規模制定。
(二) 公司設置推動企業社會責任專（兼）職單位之運作情形。	目前企業社會責任由業務支援本部兼職執行負責公益及捐贈事宜。	
(三) 公司定期舉辦董事、監察人與員工之企業倫理教育訓練及宣導事項，並將其與員工績效考核系統結合，設立明確有效之獎勵及懲戒制度之情形。	本公司定期與員工開會並宣導企業倫理觀念，期許員工視企業為自己的事業，並分享企業經營成果。	
<b>二、發展永續環境</b>		
(一) 公司致力於提升各項資源之利用效率，並使用對環境負荷衝擊低之再生物料之情形。	本公司提供自行維修及後送原廠維修服務平台，提升商品維修再利用效率，並配合政府環保局對廢四機回收，減少對環境負荷衝擊。	無。

項目	運作情形	與上市上櫃公司企業社會責任實務守則差異情形及原因
(二) 公司依其產業特性建立合適之環境管理制度之情形。	如上。	無。
(三) 設立環境管理專責單位或人員，以維護環境之情形。	無。	
(四) 公司注意氣候變遷對營運活動之影響，制定公司節能減碳及溫室氣體減量策略之情形。	本公司推行節能減碳措施，從98年起陸續將門市燈具更換成高效率節能燈具，並加裝空氣門及冷氣清潔保養，以節省用電並發揮冷氣效能。非辦公時間熄燈、關空調，以節約能源減少浪費。	
<b>三、維護社會公益</b>		
(一) 公司遵守相關勞動法規，保障員工之合法權益，建立適當之管理方法與程序之情形。	本公司於87.12.22即依「勞資會議實施辦法」辦理勞資會議，並報勞工局核備。透過勞資會議加強勞資間之溝通，以保障員工合法權益。	無。
(二) 公司提供員工安全與健康之工作環境，並對員工定期實施安全與健康教育之情形。	本公司於98.6及98.11辦理員工一般健康檢查，共有1,428人接受檢查，並於99.9辦理員工防癌健康檢查共有1,271人。倉儲及門市人員定期參加「防火管理訓練班」，以維護公司、員工、消費者安全。	
(三) 公司制定並公開其消費者權益政策，以及對其產品與服務提供透明且有效之消費者申訴程序之情形。	有關消費者權益，皆符合政府相關法令的規範，相關促銷活動，均於報紙、網站公開，讓消費者清楚了解。且有0800申訴管道，以處理消費者糾紛。	
(四) 公司與供應商合作，共同致力提升企業社會責任之情形。	本公司於行銷活動以現金折扣贊助消費者選購節能減碳的商品，並積極引進變頻系列商品，帶動消費者共同實行節能減碳。	

項目	運作情形	與上市上櫃公司企業社會責任實務守則差異情形及原因
(五) 公司藉由商業活動、實物捐贈、企業志工服務或其他免費專業服務，參與社區發展及慈善公益團體相關活動之情形。	本公司配合紅十字會對組成屋提供家電折扣贊助弱勢家庭活動。並熱心參與社會關懷、八八水災捐贈等活動。	
<b>四、加強資訊揭露</b>		
(一) 公司揭露具攸關性及可靠性之企業社會責任相關資訊之方式。	皆於企業網站揭露相關資訊。網址： ( <a href="http://www.elifemall.com.tw">http://www.elifemall.com.tw</a> )	將視公司營運狀況及規模制定。
(二) 公司編製企業社會責任報告書，揭露推動企業社會責任之情形。	無。	
<b>五、公司如依據「上市上櫃公司企業社會責任實務守則」訂有本身之企業社會責任守則者，請敘明其運作與所訂守則之差異情形：</b> 無。		
<b>六、其他有助於瞭解企業社會責任運作情形之重要資訊（如公司對環保、社區參與、社會貢獻、社會服務、社會公益、消費者權益、人權、安全衛生與其他社會責任活動所採行之制度與措施及履行情形）：</b> 98年透過門市管理落實節能方案（燈管/用電控制/清洗保養冷氣空調）等持續進行，致99年電力費用較前期再下降2.03%。		
<b>七、公司產品或企業社會責任報告書如有通過相關驗證機構之查證標準，應加以敘明：</b> 無。		

#### (六) 公司履行誠信經營情形及採行措施

本公司長久履行誠信經營負責的態度，關於誠信經營說明如下：

1. 員工：對員工誠信行為透過賞罰分明以達到宣導效果。
2. 供應商：本公司對供應商簽訂「供應商合約」內含道德條款，不得對公司員工有不當饋贈或其他優惠待遇。
3. 投資人：於公司網站揭露公司概况、成長紀事及財務資訊，並即時於公開資訊觀測站揭露公司資訊。
4. 消費者：有關消費者權益皆符合政府相關法令規範，讓消費者有保障，並設有客服信箱及0800專線之消費者申訴管道。

#### (七) 公司如有訂定公司治理守則及相關規章者，應揭露其查詢方式

將視公司營運狀況及規模訂定。

(八) 其他足以增進對公司治理運作情形之瞭解的重要資訊，得一併揭露

公司已於公司企業網站首頁放置股東專區，揭露每月營業額及每季之財務報表。

另將 99 年度董事及監察人進修情形列示如下表

職稱	姓名	就任日期	進修日期	主辦單位	課程名稱	進修時數	進修是否符合規定
董事	林琦敏	96/6/22	99/8/18	臺灣證券交易所	99 年度上市公司負責人座談會	3H	是
董事	林忠和	96/6/22	99/12/23	社團法人中華公司治理協會	企業併購實務探討	3H	是
董事	盧國財	96/6/22	99/5/25	財團法人中華民國證券暨期貨市場發展基金會	董事自身利益與公司利益衝突虞慮與迴避表決	3H	是
董事	林琦珍	96/6/22	99/5/25	財團法人中華民國證券暨期貨市場發展基金會	董事自身利益與公司利益衝突虞慮與迴避表決	3H	是
董事	謝維雄	98/04/01	99/11/9	財團法人中華民國證券暨期貨市場發展基金會	董監事與經理人之權責與分工	3H	是
董事	尤俊欽	99/06/14	99/11/5	財團法人中華民國證券暨期貨市場發展基金會	董事與監察人(含獨立)實務研習班~台北班	12H	是
董事	洪慶豐	96/6/22	99/08/19	財團法人中華民國證券暨期貨市場發展基金會	99 年度上市公司內部人股權交易法律遵循宣導說明會	3H	是
獨立董事	陳長	96/6/22	99/3/31	財團法人中華民國證券暨期貨市場發展基金會	董監事與經理人之權責與分工	3H	是
獨立董事	王耀德	96/6/22	99/5/11	財團法人中華民國證券暨期貨市場發展基金會	董監事如何宏觀解析公司財務資訊	3H	是

職稱	姓名	就任日期	進修日期	主辦單位	課程名稱	進修時數	進修是否符合規定
獨立董事	呂理達	99/6/14	99/2/25	財團法人中華民國證券暨期貨市場發展基金會	新型態內線交易之防制與避免	3H	是
監察人	林福財	96/6/22	99/5/26	財團法人中華民國會計研究發展基金會	股東會法令與實務問題暨紛爭處理	3H	是
監察人	劉新朝	96/6/22	99/5/25	財團法人中華民國證券暨期貨市場發展基金會	董事自身利益與公司利益衝突虞慮與迴避表決	3H	是

#### (九) 內部控制制度執行狀況

##### 1. 內部控制制度聲明書

請參閱 P.30。

##### 2. 委託會計師專案審查內部控制制度者，應揭露會計師審查報告 本公司本年度並無委託會計師專案審查內部控制制度。

#### (十) 最近年度及截至年報刊印日止公司及其內部人員依法被處罰、公司對其內部人員違反內部控制制度規定之處罰、主要缺失與改善情形 無此情形。

#### (十一) 最近年度及截至年報刊印日止，股東會及董事會之重要決議

##### 1. 九十九年度股東常會重要決議內容

- (1) 承認本公司九十八年度決算表冊案。
- (2) 承認本公司九十八年度盈餘分配案。

##### 2. 九十九年度及截至年報刊印日止，董事會重要決議內容

- (1) 擬訂九十八年度發放股東紅利之除息基準日案。



- (2) 九十九年度上半年度之財務報告，提請通過案。
- (3) 擬訂本公司一百年度內部稽核年度計劃，提請通過案。
- (4) 九十九年度之財務報告，提請通過案。
- (5) 九十九年度盈餘分配案，提請通過案。
- (6) 九十九年度「內控自行評估報告」及「內部控制制度聲明書」，提請通過案。
- (7) 召集一百年度股東常會，提請通過案。
- (8) 本公司向金融機構申請展期核准之授信額度，提請核備案。

(十二) 最近年度及截至年報刊印日止董事或監察人對董事會通過重要決議有不同意見且有紀錄或書面聲明者，其主要內容無。

(十三) 最近年度及截至年報刊印日止，與財務報告有關人士（包括董事長、總經理、會計主管及內部稽核主管等）辭職解任情形之彙總

與財務報告有關人士辭職解任情形彙總表

職稱	姓名	到任日期	解任日期	辭職或解任原因
總經理	蔡振豪	89/7/1	100/3/31	退休
財會本部協理	尤俊欽	98/3/1	100/3/31	辭職

註：所稱與財務報告有關人士係指董事長、總經理、會計主管、內部稽核主管等。



全國電子股份有限公司  
內部控制制度聲明書

日期：100年03月25日

本公司民國99年度之內部控制制度，依據自行檢查的結果，謹聲明如下：

- 一、本公司確知建立、實施和維護內部控制制度係本公司董事會及經理人之責任，本公司業已建立此一制度。其目的係在對營運之效果及效率(含獲利、績效及保障資產安全等)、財務報導之可靠性及相關法令之遵循等目標的達成，提供合理的確保。
- 二、內部控制制度有其先天限制，不論設計如何完善，有效之內部控制制度亦僅能對上述三項目標之達成提供合理的確保；而且，由於環境、情況之改變，內部控制制度之有效性可能隨之改變。惟本公司之內部控制制度設有自我監督之機制，缺失一經辨認，本公司即採取更正之行動。
- 三、本公司係依據「公開發行公司建立內部控制制度處理準則」(以下簡稱「處理準則」)規定之內部控制制度有效性之判斷項目，判斷內部控制制度之設計及執行是否有效。該「處理準則」所採用之內部控制制度判斷項目，係為依管理控制之過程，將內部控制制度劃分為五個組成要素：1. 控制環境，2. 風險評估及回應，3. 控制作業，4. 資訊及溝通，及5. 監督。每個組成要素又包括若干項目。前述項目請參見「處理準則」之規定。
- 四、本公司業已採用上述內部控制制度判斷項目，檢查內部控制制度之設計及執行的有效性。
- 五、本公司基於前項檢查結果，認為本公司於民國99年12月31日的內部控制制度，包括知悉營運之效果及效率目標達成之程度、財務報導之可靠性及相關法令之遵循有關的內部控制制度等之設計及執行係屬有效，其能合理確保上述目標之達成。
- 六、本聲明書將成為本公司年報及公開說明書之主要內容，並對外公開。上述公開之內容如有虛偽、隱匿等不法情事，將涉及證券交易法第二十條、第三十二條、第一百七十一條及第一百七十四條等之法律責任。
- 七、本聲明書業經本公司民國100年03月25日董事會通過，出席董事9人中，均同意本聲明書之內容，併此聲明。

全國電子股份有限公司

董事長：林琦敏 簽章

總經理：蔡振豪 簽章

#### 四. 會計師公費資訊

會計師事務所名稱	會計師姓名		查核期間	備註
安侯建業聯合會計師事務所	施威銘	唐慈杰	99.1.1-99.12.31	

金額單位：新臺幣千元

金額級距		公費項目	審計公費	非審計公費	合計
1	低於 2,000 千元		v		

註 1：本年度本公司若有更換會計師或會計師事務所者，應請分別列示查核期間，及於備註欄說明更換原因，並依序揭露所支付之審計與非審計公費等資訊。

註 2：非審計公費請按服務項目分別列示，若非審計公費之「其他」達非審計公費合計金額 25% 者，應於備註欄列示其服務內容。

- (一) 給付簽證會計師、簽證會計師所屬事務所及其關係企業之非審計公費為審計公費之四分之一以上者，應揭露審計與非審計公費金額及非審計服務內容：  
本公司本年度支付給簽證會計師事務所之公費均為審計公費。
- (二) 更換會計師事務所且更換年度所支付之審計公費較更換前一年度之審計公費減少者，應揭露更換前後審計公費金額及原因：  
無此情形。
- (三) 審計公費較前一年度減少達百分之十五以上者，應揭露審計公費減少金額、比例及原因：  
無此情形。

#### 五. 更換會計師資訊

- 1. 本公司於民國九十八年及民國九十九年度並無更換會計師之情形。

#### 六. 公司之董事長、總經理、負責財務或會計事務之經理人，最近一年內曾任職於簽證會計師所屬事務所或其關係企業者，應揭露其姓名、職稱及任職於簽證會計師所屬事務所或其關係企業之期間

無此情形。

## 七、最近年度及截至年報刊印日止，董事、監察人、經理人及持股比例超過百分之十之股東股權移轉及股權質押變動情形

### 1. 董事、監察人、經理人及大股東股權變動情形：

單位：股

職稱	姓名	99 年度		100 年度截至 3 月 31 日止	
		持有股數增(減)數(註 3)	質押股數增(減)數	持有股數增(減)數	質押股數增(減)數
董事長兼總經理	林琦敏	(668,814)	-	415,000	-
副董事長	林忠和	(412,121)	-	-	-
董事	盧國財	(547,725)	-	-	-
董事	林琦珍	(396,498)	-	-	-
董事	洪慶豐	(541,607)	-	-	-
獨立董事	陳長	-	-	-	-
獨立董事	王耀德	-	-	-	-
監察人	林福財	(309,827)	-	-	-
監察人	劉新朝	(226,300)	-	-	-
業務總監	林瑞昌	(140,166)	-	-	-
協理	林篁修	(45,166)	-	(130,000)	-
協理	林溫祥	(29,885)	-	-	-
協理	林振龍	(35,057)	-	(60,000)	-
協理	謝明佑	(75,304)	-	-	-
協理	吳俊科	(100,834)	-	(10,000)	-
經理	楊婉嬪	(3,391)	-	-	-
經理	朱燕燕	(914)	-	-	-

註 1：持有公司股份總額超過百分之十股東應註明為大股東，並分別列示。

註 2：股權移轉或股權質押之相對人為關係人者，尚應填列下表。

註 3：99 年度持有股數增(減)數內含 99 年 2 月減資之股數。

### 2. 股權移轉資訊：

本公司 99 年度至 100 年截至 3/31 止，董事、監察人、經理人及持股比例超過百分之十之股東股權移轉除下列贈與明細外其餘皆經由公開市場交易。

100 年 3 月 31 日

姓名(註 1)	股權移轉原因(註 2)	交易日期	交易相對人	交易相對人與公司、董事、監察人及持股比例超過百分之十股東之關係	股數	交易價格
洪慶豐	處分	99.12.06	洪瑩真	董事之子女	45,000	贈與

姓名(註1)	股權移轉原因 (註2)	交易日期	交易相對人	交易相對人與公司、董事、 監察人及持股比例超過百 分之十股東之關係	股數	交易 價格
林琦敏	取得	100.03.31	林洪秀珠	董事長之配偶	415,000	贈與

註1：係填列公司董事、監察人、經理人及持股比例超過百分之十股東姓名。

註2：係填列取得或處分。

### 3. 股權質押資訊：

無此情形。

## 八、持股比例占前十名之股東，其相互間為財務會計準則公報第 六號關係人或為配偶、二親等以內之親屬關係之資訊

持股比例占前十名之股東，其相互間之關係資料

100年4月19日

姓名(註1)	本人 持有股份		配偶、未成年子女 持有股份		利用他人名義 合計持有股份		前十大股東相互間具 有財務會計準則公報 第六號關係人或為配 偶、二親等以內之親 屬關係者，其名稱或 姓名及關係。(註3)		備註
	股數	持股 比率	股數	持股 比率	股數	持股 比率	名稱 (或姓名)	關係	
宏基股份有限公司	10,914,064	11.01%	-	-	-	-	無	無	
匯豐(台灣)受託管 首域全球傘型基金 專戶	4,561,665	4.60%	-	-	-	-	無	無	
安國投資有限公司	3,861,957	3.89%	-	-	-	-	林琦敏	負責人	
林政勳	3,102,544	3.13%	-	-	-	-	林琦敏	父子	
匯豐(台灣)受託管 惠理價值基金投資 專戶	2,998,815	3.02%	-	-	-	-	無	無	
全超投資股份有限 公司	2,611,844	2.63%	-	-	-	-	無	無	
林琦敏	2,421,441	2.44%	1,874,250	1.89%	-	-	安國投資有 限公司 林政勳 林洪秀珠	負責人 父子 配偶	

姓名(註1)	本人持有股份		配偶、未成年子女持有股份		利用他人名義合計持有股份		前十大股東相互間具有財務會計準則公報第六號關係人或為配偶、二親等以內之親屬關係者，其名稱或姓名及關係。(註3)		備註
	股數	持股比例	股數	持股比例	股數	持股比例	名稱(或姓名)	關係	
德商德意志銀行台北分行受託保管蘇格蘭皇家銀行託管FS大中國成長基金投資專戶	2,313,735	2.33%	-	-	-	-	無	無	
大通託管蘇格蘭東方小型企業信託公司投資專戶	2,200,165	2.22%	-	-	-	-	無	無	
德商德意志銀行台北分行受託保管台灣機會基金投資專戶	1,891,000	1.91%	-	-	-	-	無	無	

註1：應將前十名股東全部列示，屬法人股東者應將法人股東名稱及代表人姓名分別列示。

註2：持股比例之計算係指分別以自己名義、配偶、未成年子女或利用他人名義計算持股比例。

註3：將前揭所列示之股東包括法人及自然人，應揭露彼此間之關係。

## 九、公司、公司之董事、監察人、經理人及公司直接或間接控制之事業對同一轉投資事業之持股數，並合併計算綜合持股比例：

### 綜合持股比例

單位：股；%

轉投資事業(註)	本公司投資		董事、監察人、經理人及直接或間接控制事業之投資		綜合投資	
	股數	持股比例	股數	持股比例	股數	持股比例
鉅盛資訊(股)公司	46,450	2.58	-	-	46,450	2.58

註：係公司之長期投資。

## 肆、募資情形

### 一、資本及股份

#### (一) 股本來源：

##### 1. 股本形成經過：

100年4月19日

單位：仟股；仟元

年 月	發行 價格 (元)	核定股本		實收股本		備 註		
		股數 (仟股)	金額 (仟元)	股數 (仟股)	金額 (仟元)	股本來源(仟元)	以現金 以外之 財產抵 充股款	其他
86.12	10	2,000	20,000	2,000	20,000	設立	無	無
87.01	10	4,800	48,000	4,800	48,000	合併增資 28,000	無	無
87.05	10	17,100	171,000	17,100	171,000	合併增資 123,000	無	無
87.08 (註 1)	10	50,000	500,000	50,000	500,000	現金增資 329,000	無	無
88.06 (註 2)	10	60,500	605,000	60,500	605,000	盈餘轉增資 90,000 資本公積轉增資 15,000	無	無
89.01 (註 3)	10	90,500	905,000	90,500	905,000	現金增資 300,000	無	無
89.08 (註 4)	10	110,000	1,100,000	96,568.8	965,688	盈餘轉增資 54,300 員工紅利轉增資 6,388	無	無
91.08 (註 5)	10	119,650	1,196,500	96,568.8	965,688	含員工認股權憑證 9,650	無	無
92.07 (註 6)	10	124,480	1,244,800	96,568.8	965,688	含員工認股權憑證 14,480	無	無
93.11 (註 7)	10	124,480	1,244,800	96,930.05	969,300.5	員工認股權憑證轉換普通股 3,612.5 (註 16)	無	無
94.02 (註 8)	10	124,480	1,244,800	98,002.05	980,020.5	員工認股權憑證轉換普通股 10,720 (註 16)	無	無
94.05 (註 9)	10	124,480	1,244,800	100,145.05	1,001,450.5	員工認股權憑證轉換普通股 21,430 (註 16)	無	無
94.07 (註 10)	10	124,480	1,244,800	100,501.05	1,005,010.5	員工認股權憑證轉換普通股 3,560 (註 16)	無	無
94.08 (註 11)	10	124,480	1,244,800	103,028.926	1,030,289.26	盈餘轉增資 20,278.76 員工紅利轉增資 5,000	無	無
94.12 (註 12)	10	140,000	1,400,000	107,683.426	1,076,834.26	員工認股權憑證轉換普通股 46,545 (註 17)	無	無
94.12 (註 13)	10	140,000	1,400,000	122,363.426	1,223,634.26	現金增資 146,800	無	無
95.01 (註 14)	10	140,000	1,400,000	124,449.676	1,244,496.76	員工認股權憑證轉換普通股 20,862.5 (註 17)	無	無
95.04 (註 15)	10	140,000	1,400,000	125,559.926	1,255,599.26	員工認股權憑證轉換普通股 11,102.5 (註 17)	無	無
95.07 (註 18)	10	140,000	1,400,000	126,605.676	1,266,056.76	員工認股權憑證轉換普通股 10,457.5 (註 17)	無	無
95.08 (註 19)	10	140,000	1,400,000	128,274.141	1,282,741.41	盈餘轉增資 12,684.65 員工紅利轉增資 4,000	無	無

年 月	發行 價格 (元)	核定股本		實收股本		備 註		
		股數 (仟股)	金額 (仟元)	股數 (仟股)	金額 (仟元)	股本來源(仟元)	以現金 以外之 財產抵 充股款	其他
95.10 (註 20)	10	140,000	1,400,000	128,347.641	1,283,476.41	員工認股權憑證轉換普通股 735 (註 21)	無	無
96.01 (註 22)	10	140,000	1,400,000	128,442.891	1,284,428.91	員工認股權憑證轉換普通股 952.5 (註 23)	無	無
96.08 (註 24)	10	140,000	1,400,000	130,327.320	1,303,273.20	盈餘轉增資 12,844.29 員工紅利轉增資 6,000	無	無
97.07 (註 25)	10	140,000	1,400,000	132,230.593	1,322,305.93	盈餘轉增資 13,032.73 員工紅利轉增資 6,000	無	無
98.10 (註 26)	10	140,000	1,400,000	99,172.945	991,729.45	現金減資 330,576.48	無	無

註 1：87 年 8 月增資案業經財政部證期會於 87 年 12 月 1 日以(八七)台財證(一)第 97821 號函核准在案。

註 2：88 年 6 月增資案業經財政部證期會於 88 年 6 月 25 日以(八八)台財證(一)第 58640 號函核准在案。

註 3：89 年 1 月增資案業經財政部證期會於 89 年 1 月 13 日以(八九)台財證(一)第 113378 號函核准在案。

註 4：89 年 8 月增資案業經財政部證期會於 89 年 8 月 2 日以(八九)台財證(一)第 67184 號函核准在案。

註 5：91 年 8 月發行員工認股權憑證案業經財政部證期會於 91 年 7 月 31 日以台財證一字第 0910142318 號函核准在案。

註 6：92 年 7 月發行員工認股權憑證案業經財政部證期會於 92 年 7 月 21 日以台財證一字第 0920132650 號函核准在案。

註 7：93 年 11 月 1 日以經授商字第 09301207280 號函核准在案。

註 8：94 年 2 月 3 日以經授商字第 09401020920 號函核准在案。

註 9：94 年 5 月 4 日以經授商字第 09401078760 號函核准在案。

註 10：94 年 7 月 19 日以經授商字第 09401132150 號函核准在案。

註 11：94 年 6 月增資案業經行政院金管會於 94 年 6 月 17 日以金管證一字第 0940124436 號函核准在案；94 年 8 月 3 日以經授商字第 09401148890 號函核准在案。

註 12：94 年 12 月 8 日以經授商字第 09401249340 號函核准在案。

註 13：94 年 10 月增資案業經行政院金管會於 94 年 10 月 26 日以金管證一字第 0940147805 號函核准在案；94 年 12 月 22 日以經授商字第 09401262390 號函核准在案。

註 14：95 年 1 月 17 日以經授商字第 09501010220 號函核准在案。

註 15：95 年 4 月 18 日以經授商字第 09501067870 號函核准在案。

註 16：員工認股權憑證以每股 9.6 元轉換普通股。

註 17：員工認股權憑證以每股 9.4 元及 11.7 元轉換普通股。

註 18：95 年 7 月 20 日以經授商字第 09501149640 號函核准在案。

註 19：95 年 8 月增資案業經行政院金管會於 95 年 6 月 30 日以金管證一字第 0950127510 號函核准在案；95 年 8 月 8 日以經授商字第 09501173310 號函核准在案。

註 20：95 年 10 月 16 日以經授商字第 09501232170 號函核准在案。



註 21: 員工認股權憑證以每股 9.3 元及 11.6 元轉換普通股。

註 22: 96 年 1 月 23 日以經授商字第 09601016840 號函核准在案。

註 23: 員工認股權憑證以每股 9.3 元轉換普通股。

註 24: 96 年 8 月增資案業經行政院金管會於 96 年 7 月 2 日以金管證一字第 0960033507 號函核准在案；96 年 8 月 10 日以經授商字第 09601191990 號函核准在案。

註 25: 97 年 7 月增資案業經行政院金管會於 97 年 6 月 25 日以金管證一字第 0970031686 號函核准在案；97 年 7 月 31 日以經授商字第 09701190030 號函核准在案。

註 26: 98 年 10 月減資案業經行政院金管會於 98 年 10 月 20 日以金管證發字第 0980053483 號函核准在案；99 年 1 月 8 日以經授商字第 09901001050 號函核准在案。

## 2. 股份種類：

100 年 4 月 19 日

股份種類	核 定 股 本			備註
	流通在外股份	未發行股份	合 計	
普通股	99,172,945 股	40,827,055 股	140,000,000 股	-

## 3. 總括申報制度相關資訊：無。

### (二)股東結構：

100 年 4 月 19 日

股東結構數量	政府機構	金融機構	其他法人	個 人	外國機構及外國人	合 計
人 數	-	7	39	4,998	51	5,095
持有股數	-	3,432,103 股	23,549,694 股	50,868,279 股	21,322,869 股	99,172,945 股
持股比例	-	3.46%	23.75%	51.29%	21.50%	100.00%

註：第一上市(櫃)公司及興櫃公司應揭露其陸資持股比例；陸資係指大陸地區人民來臺投資許可辦法第 3 條所規定之大陸地區人民、法人、團體、其他機構或其於第三地區投資之公司。

### (三)股權分散情形(每股面額十元)

100 年 4 月 19 日

持 股 分 級	股 東 人 數	持 有 股 數	持 股 比 例 (%)
1 至 999	1,529	437,353	0.44
1,000 至 5,000	2,508	5,308,939	5.35
5,001 至 10,000	491	3,940,721	3.97
10,001 至 15,000	161	2,033,349	2.05

持 股 分 級	股 東 人 數	持 有 股 數	持 股 比 例 (%)
15,001 至 20,000	103	1,892,830	1.91
20,001 至 30,000	89	2,255,371	2.27
30,001 至 50,000	56	2,276,017	2.30
50,001 至 100,000	51	3,808,223	3.84
100,001 至 200,000	40	5,718,811	5.77
200,001 至 400,000	27	8,133,414	8.20
400,001 至 600,000	11	5,446,777	5.49
600,001 至 800,000	5	3,241,431	3.27
800,001 至 1,000,000	6	5,477,502	5.52
1,000,001 以上	18	49,202,207	49.62
合 計	5,095	99,172,945	100.00

註：本公司無特別股。

#### (四)主要股東名單

100年4月19日

主要股東名稱	持 有 股 數	持 股 比 例
宏碁股份有限公司	10,914,064	11.01%
匯豐(台灣)受託管首域全球傘型基金專戶	4,561,665	4.60%
安國投資有限公司	3,861,957	3.89%
林政勳	3,102,544	3.13%
匯豐(台灣)受託管惠理價值基金投資專戶	2,998,815	3.02%
全超投資股份有限公司	2,611,844	2.63%
林琦敏	2,421,441	2.44%
德商德意志銀行台北分行受託保管蘇格蘭皇家銀行託管FS大中國成長基金投資專戶	2,313,735	2.33%
大通託管蘇格蘭東方小型企業信託公司投資專戶	2,200,165	2.22%
德商德意志銀行台北分行受託保管台灣機會基金投資專戶	1,891,000	1.91%

(五)最近二年度每股市價、淨值、盈餘、股利及相關資料

單位：新台幣元

項 目		年 度	98 年	99 年	100 年度截至 3 月 31 日
每股市價 (註1)	最 高		44.15	54.00	52
	最 低		24.2	41.6	46.95
	平 均		35.79	48.12	50.04
每股淨值 (註2)	分 配 前		21.08	21.66	23.56
	分 配 後		16.81	尚未分配	-
每股盈餘	加權平均股數(仟股)		132,231	99,173	99,173
	每 股 盈 餘 (註3)		2.97	4.35	1.43
每股 股利	現 金 股 利 (註9)		3.56	尚未分配	-
	無償配 股	盈餘配股	-	-	-
		資本公積配股	-	-	-
	累積未付股利 (註4)		-	-	-
投資報酬 分析	本益比 (註5)		12.05	尚未分配	-
	本利比 (註6)		10.05	尚未分配	-
	現金股利殖利率 (註7)		9.95%	尚未分配	-

\*若有以盈餘或資本公積轉增資配股時，並應揭露按發放之股數追溯調整之市價及現金股利資訊。

註 1：列示各年度普通股最高及最低市價，並按各年度成交值與成交量計算各年度平均市價。

註 2：請以年底已發行之股數為準並依據次年度股東會決議分配之情形填列。

註 3：如有因無償配股等情形而須追溯調整者，應列示調整前及調整後之每股盈餘。

註 4：權益證券發行條件如有規定當年度未發放之股利得累積至有盈餘年度發放者，應分別揭露截至當年度止累積未付之股利。

註 5：本益比＝當年度每股平均收盤價／每股盈餘。

註 6：本利比＝當年度每股平均收盤價／每股現金股利。

註 7：現金股利殖利率＝每股現金股利／當年度每股平均收盤價。

註 8：每股淨值、每股盈餘應填列截至年報刊印日止最近一季經會計師查核（核閱）之資料；其餘欄位應填列截至年報刊印日止之當年度資料。

註 9：本公司於 99 年 1 月 8 日奉經濟部經授商字第 09901001050 號函核准減資 33,057,648 股，減資比率 25%。現金股利係以減資後之股數發放。

(六)、公司股利政策及執行狀況

1. 股利政策

依本公司章程記載，本公司股利政策係考量公司之資金需求，財務結構及盈餘等情形，並配合整體環境及產業成長特性，由董事會擬定盈餘分配案，經股東會決議後辦理。由於本公司企業生命週期正處於穩定成長階段，為持續擴充規模，以求永續經營與穩定成長，股利政策能採用剩餘股利政策。未來公司盈餘將視公司經營

狀況，適度採用股票股利或現金股利方式發放，惟公司為避免過度稀釋每股純益，股利發放以現金股利以不低於當年度分派總股利百分之五十。

2. 本次股東會擬議股利分配之情形：

本年度盈餘業經 100 年 3 月 25 日董事會通過，擬經股東會決議通過後，發放現金股利 345,121,849 元(暫定每股現金股利 3.48 元)。配發現金股利按除息基準日股東名簿記載之股東持股比例分配之，俟股東常會通過後，授權董事會另定除息基準日分配之。

3. 本公司股利政策預期無重大變動情形

(七)、本次股東會擬議之無償配股對公司營業績效及每股盈餘之影響

本公司無此情形。

(八)、員工分紅及董事、監察人酬勞

1. 公司章程規定本公司年度總決算如有盈餘，應先提繳稅款，彌補已往虧損，次提百分之十為法定盈餘公積，並於必要時得酌提特別盈餘公積或酌予保留盈餘外，如尚有盈餘，由董事會擬定分配案，提請股東會承認後分配之，分配順序如下：

(1) 董監事酬勞百分之二。

(2) 員工紅利百分之十。

(3) 股東紅利百分之八十八。

2. 本公司 99 年度員工紅利及董監事酬勞金額之估列基礎、配發股票紅利之股數計算基礎及實際配發金額若與估列數有差異時，則列為 100 年度損益。

3. 董事會通過之擬議配發員工分紅等資訊：

(1) 配發員工現金紅利、股票紅利及董事、監察人酬勞金額

A. 員工紅利：依章程規定 10%，即 39,218,392 元，擬以現金發放。

B. 董監酬勞：依章程規定 2%，即 7,843,678 元，擬以現金發放。

(2) 擬議配發員工股票紅利金額及占本期稅後純益及員工紅利總額合計數之比例：不適用。

(3) 考慮擬議配發員工紅利及董事、監察人酬勞後之設算每股盈餘：不適用。

4. 上(98)年度員工分紅及董事、監察人酬勞之實際配發情形：

	股東會決議實際配發數
一. 配發情形：(單位：仟元)	
1. 員工現金紅利	40,120
2. 董監酬勞	8,024
二. 每股盈餘相關資訊：(單位：元)	2.97

本公司上(98)年度盈餘用以配發員工紅利及董事、監察人酬勞係股東會依原董事會通過之擬議全案決議通過。

(九)、公司買回本公司股份情形：

本公司無此情形。

## 二、公司債辦理情形

本公司無此情形。

## 三、特別股辦理情形

本公司無此情形。

## 四、海外存託憑證辦理情形

本公司無此情形。

## 五、員工認股權憑證辦理情形

本公司無此情形。

## 六、併購或受讓他公司股份發行新股辦理情形

本公司無此情形。

## 七、資金運用計畫執行情形

本公司無此情形。

## 伍、營運概況

### 一、業務內容

#### (一) 業務範圍：

##### 1. 公司所營業務之主要內容：

- (1) E601020 電器安裝業
- (2) F102020 食用油脂批發業
- (3) F102030 菸酒批發業
- (4) F102170 食品什貨批發業
- (5) F104110 布疋、衣著、鞋、帽、傘、服飾品批發業
- (6) F105050 家具、寢具、廚房器具、裝設品批發業
- (7) F106010 五金批發業
- (8) F108040 化粧品批發
- (9) F109070 文教、樂器、育樂用品批發業
- (10) F110010 鐘錶批發業
- (11) F110020 眼鏡批發業
- (12) F111090 建材批發業
- (13) F113010 機械批發業
- (14) F113020 電器批發業
- (15) F113030 精密儀器批發業
- (16) F113050 電腦及事務性機器設備批發業
- (17) F113070 電信器材批發業
- (18) F116010 照相器材批發業
- (19) F119010 電子材料批發業
- (20) F203010 食品什貨、飲料零售業
- (21) F203020 菸酒零售業
- (22) F204110 布疋、衣著、鞋、帽、傘、服飾品零售業
- (23) F205040 家具、寢具、廚房器具、裝設品零售業
- (24) F206010 五金零售業
- (25) F208040 化粧品零售業
- (26) F209060 文教、樂器、育樂用品零售業
- (27) F210010 鐘錶零售業
- (28) F210020 眼鏡零售業
- (29) F211010 建材零售業
- (30) F213010 電器零售業
- (31) F213030 電腦及事務性機器設備零售業
- (32) F213040 精密儀器零售業
- (33) F213060 電信器材零售業

- (34) F213080 機械器具零售業
- (35) F216010 照相器材零售業
- (36) F219010 電子材料零售業
- (37) F301020 超級市場業
- (38) F399010 便利商店業
- (39) G801010 倉儲業
- (40) I103060 管理顧問業
- (41) I401010 一般廣告服務業
- (42) IZ06010 理貨包裝業
- (43) J303010 雜誌(期刊)出版業
- (44) J304010 圖書出版業
- (45) J305010 有聲出版業
- (46) J701090 錄影節目帶播映業
- (47) JD01010 工商徵信服務業
- (48) JZ99030 攝影業
- (49) F208031 醫療器材零售業
- (50) ZZ99999 除許可業務外，得經營法令非禁止或限制之業務

## 2. 所營業務所佔比重

本公司以家電及電子商品銷售為主，最近一年度營業比重如下：

單位：新台幣仟元

所營業務	99 年度	
	營收金額	營業比重
家電商品	6,042,111	50.25%
影視及影音商品	4,156,042	34.56%
通訊商品	592,699	4.93%
資訊商品	1,143,739	9.51%
其他	90,529	0.75%
合計	12,025,120	100.00%

## 3. 目前主要之商品及服務項目

本公司目前主要營業項目，包括消費性電子產品—生活家電、影視／影音商品、數位資訊、數位週邊相關產品、及通訊商品之銷售及維修服務。

## 4. 計劃開發之新商品與服務

- (1) 台灣家電和資訊消費市場漸趨飽和，家電及電腦、數位相機等資訊商品普及率高漸高，傳統經銷系統及 3C 連鎖賣場(包括燦坤 3C、順發 3C、大同 3C、上新聯晴、倍適得 BEST 電器等)，在原有的家電及資訊產品類別競爭激烈，2010 年平板電腦以及 3D 電視等創新產品問世，也為 3C 市場投下震撼彈。各 3C 通路廠商除深

耕經營既有市場，亦努力開發新產品市場，積極開發平板電腦、電子書等新產品，逐漸受到消費者重視的 GPS 衛星導航系統及行車記錄器等交通資訊商品也加入全國電子的商品展售行列，以符合消費者的需求及期待。全國電子除了持續提供更豐富的產品供消費者選擇外，仍將以「顧客核心」為訴求，持續推動及深化「足感心獨特服務」，如冷氣總統級精緻安裝、冷氣五年免費延長保固、冷氣一天之內到府安裝、小家電終身免費維修、音響終身免費維修等獨特服務，全國電子也於 99 年 3 月推動「通路比價王 價格跟進再減 3%」活動，邀請全民來做比價報馬仔，以提供更好的商品價格與服務來回饋鄉親。

- (2) 家電新商品導入主要以節能、省電、省水、環保、健康、智慧型為訴求，高附加價值與多功能之中高價位家電商品亦列為重點開發目標，包括：高畫質 FULL HD 或 LED 液晶電視、變頻/節能冷氣、變頻/節能冰箱、變頻/節能/省水洗衣機等。另外，除了穩健經營家電產業市場，全國電子也積極開拓潮流化及個人化之數位家電／影音及資訊產品及市場。例如，數位相機、單眼相機、迷你電腦、平板電腦、電子書、GPS、行車記錄器、車用 MP3 轉換器、隨身硬碟等，電子遊戲產品如 PSP、XBOX、Wii、Wii Fit 等，以「足感心」為出發點，將家庭的每個年齡層的成員需要的生活家電、數位商品都設想週到，真正落實「社區生活的好鄰居」，持續關懷台灣鄉親生活，深耕台灣家電與 3C 市場。
- (3) 創造新價值活動、超優惠價格、提昇銷售專業水準與優質的售後服務是家電通路商競爭力之決戰點，亦為全國電子之訴求，本公司將以“活力、專業、親切、有趣”之品牌個性和“顧客核心、感動行銷”的理念，全力經營 3C 市場，致力於“足感心 A”之落實。

A. 小家電終身免費維修

B. 音響終身免費維修，MP3 隨身聽維修時 MP3 備用機免費借用。

C. 品質七日保證，購物七天內，非人為造成之商品損害，提供退換貨服務。

D. 提高自修商品一天完修比例和二次維修賠償制度。

E. 全商品零利率分期付款。

F. 活力、專業的解說及親切的服務。

G. 七家一起比、保證跟進真便宜，會員買貴主動退現金差價服務。

H. 冷氣總統級精緻安裝。

I. 冷氣五年免費延長保固。

J. 冷氣一天之內保證到府安裝

K. 家電褓姆聯名卡卡友獨享家電褓姆服務服務

L. 電腦免費到府安裝服務



M.比價通報王 跟進價格再減 3%

## (二) 產業概況：

### 1. 產業現況與發展

本公司提供之服務主要為家電與 3C 商品之銷售與服務。目前台灣 3C(消費性電子、電腦及通訊產品)市場除了傳統的經銷商之外，倉儲大賣場以及 3C 連鎖業者為 3C 市場的主要三個競爭通路，3C 家電連鎖通路業擁有規模採購、快速物流、賣場促銷、消費者行為分析、門市動線管理及門市人員培訓等優勢，目前國內已轉型為 3C 通路業者包括燦坤 3C、順發 3C、大同 3C、上新聯晴、倍適得 BEST 電器及本公司等。

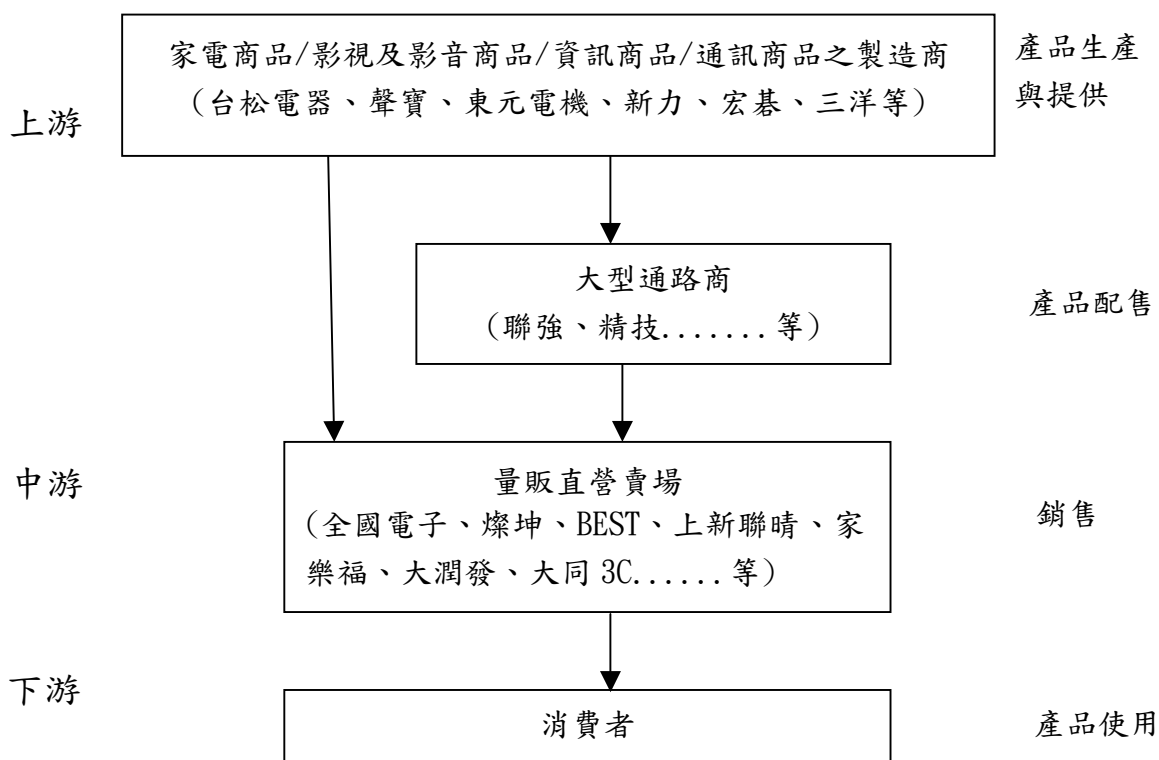
3C 市場競爭激烈，各通路及連鎖店目前之發展重點著重在下面幾個經營面上：

- (1) 擴大販售之商品組合與範圍：家電市場趨成熟，加上資訊、通訊市場成長，各通路逐年增加此兩類商品之銷售比重，各大家電產品通路販售之商品亦不再侷限於家電產品，或積極開發創新家電產品，例如節能家電、LED 電視、智慧家電等，同時，積極擴展通訊及資訊商品之市場，增加資訊及通訊商品之銷售比重，更甚者推出數位品牌專門店，與特定數位品牌合作或聯盟，專點銷售與推廣。
- (2) 強化價格競爭力：各通路商提供由製造商/供應商所提供的商品，其品牌、規格、功能相同或類似，價格與服務是民眾選購商品時挑選通路的考量因素。全國電子除了原本會員獨享「買貴主動退現金差價活動」外，99 年三月份再推出「比價通報王 價格跟進再減 3%」活動，除了強化自我價格競爭力之外，也宣示全國電子提供具競爭力價格的決心。
- (3) 加強售後服務與獨特服務：消費意識抬頭，消費者越來越重視服務品質與售後服務，各大通路商亦針對其銷售目標對象族群，推出更完善的售後服務，並提升其服務品質。全國電子推出「小家電終身免費維修」、「音響終身免費維修」、「買貴主動退現金差價外」，全國電子針對冷氣商品推出五年保固、總統級精緻安裝服務、一天之內保證到府安裝服務等，期能提供更完善的服務給顧客。
- (4) 各通路自行發展其優勢：如傳統的經銷通路為提高其競爭力，逐漸轉型以高價位、精密複雜和講究安裝的機種作為主力，且其主要訴求著重在安裝和維修服務；倉儲大賣場及連鎖量販店等則強調以量制價、強勁的促銷手法以及物流、庫存的控管為優勢。

依商品普及程度安排其銷售方式：產品大眾化與普及率程度越高的 3C 產品，即求大量並快速銷售；而產品知識複雜程度越高，顧客對產品知識了解需求越高，即提供較多的專業服務與說明。依照商品不同的知識屬性，以廣告文宣、店頭佈置或口頭說明介紹等方式，讓客人更了解商品及其功能。

(5) 善用網路工具：由於網路日益發達，各通路除仍以過去的平面或電視媒體與消費者進行溝通，亦開始嘗試網路廣告的安排，將其促銷活動或商品曝光在各入口網站或特定論壇網站刊登網路廣告，而近年興起的 Facebook、部落格、粉絲團等網路平台及社群平台經營也在各通路掀起風潮，透過網路平台與朋友的口碑推薦，造成話題，提高品牌/活動可見度。除此之外，各通路亦用心經營其官方網站或嘗試專屬線上購物平台之經營，讓顧客從網路上即能查詢到商品的促銷訊息，甚至顧客可以直接在網路上進行下單、選購的動作，讓交易的進行沒有時間、地點的限制。全國電子也積極評估電子商務的可行性，以尋找較佳的獲利模式。

## 2. 產業上、中、下游之關聯性



## 3. 產品之各種發展趨勢

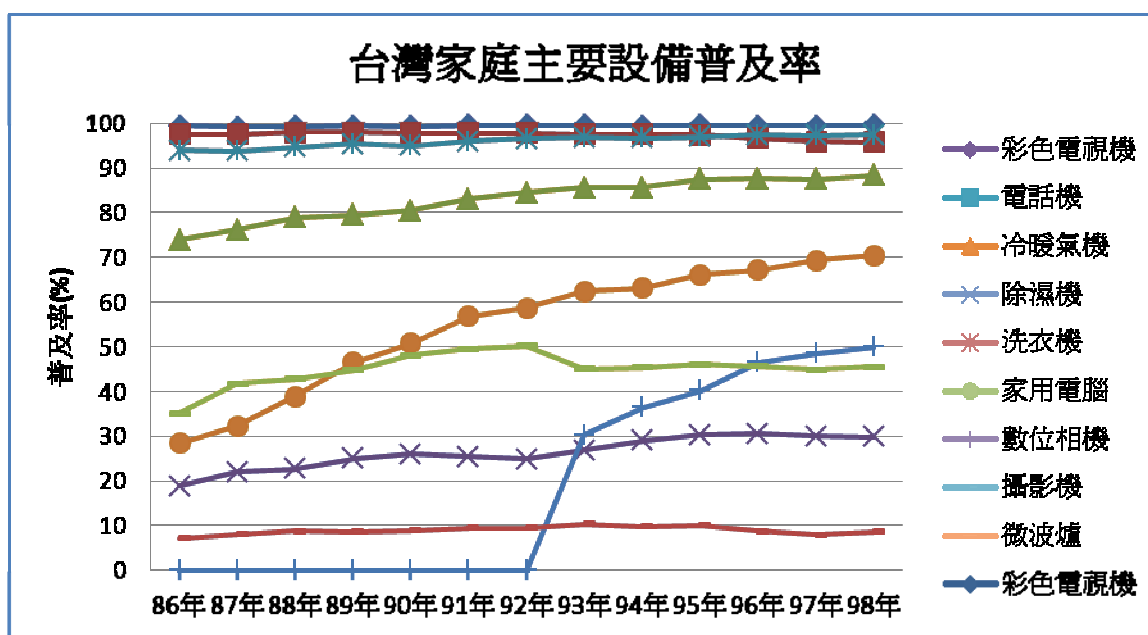
本公司主要係在國內市場販售家電及 3C 產品，屬內需型產業。如下為民國 86 年至民國 98 年之台灣家庭主要設備普及率統計表及圖表分析：

台灣家庭主要設備普及率

單位：%

年度	彩色電視機	電話機	冷暖氣機	除濕機	洗衣機	家用電腦	數位相機	攝影機	微波爐
86	99.47	97.54	73.83	18.80	93.99	28.39	-	7.20	35.20
87	99.17	97.63	76.20	21.90	93.86	32.31	-	8.00	41.80
88	99.31	98.00	78.89	22.70	94.74	38.92	-	8.80	42.80
89	99.45	98.04	79.46	24.90	95.36	46.49	-	8.60	44.80
90	99.29	97.79	80.54	26.00	95.05	50.86	-	8.90	48.00
91	99.56	97.88	83.13	25.40	95.96	56.80	-	9.40	49.50
92	99.51	97.80	84.53	24.80	96.56	58.74	-	9.50	50.20
93	99.51	97.60	85.70	26.80	96.90	62.37	30.2	10.30	45.00
94	99.46	97.55	85.69	29.03	96.70	63.15	36.5	9.75	45.32
95	99.6	97.4	87.5	30.2	97.05	66.12	40.2	10.1	46.1
96	99.4	96.7	87.6	30.6	97.45	67.13	46.5	8.71	45.62
97	99.4	96.0	87.5	30.0	97.26	69.27	48.5	7.92	44.85
98	99.6	95.88	88.4	29.8	97.43	70.5	50.0	8.64	45.54

資料來源：行政院主計處家庭收支調查



依據上列所示之圖表，個別商品類別之成長性之分析如下：

(1) 家電及消費性電子商品

依行政院主計處對台灣家庭主要設備普及率的調查顯示，近五年來傳統的消費電子及家電產品，如彩色電視機、電話機及洗衣機等，普及率均已超過95%以上，進入飽和階段，原傳統產品成長有限；但，近年來，由於全球溫室

效應、環保、節能減碳等議題興起，加上政府積極推動節能家電如冰箱、洗衣機、冷氣等。變頻冷氣、變頻冰箱、變頻洗衣機，或擁有省水標章的家電也格外吸引民眾的目光。政府不餘遺力推動冰箱及冷氣商品節能分級制度，消費者到全國電子選購冰箱及冷氣家電也能從節能分級制度表來判斷商品的節能程度；另外，液晶電視的銷售也呈直線成長，過去使用 CRT 電視機的民眾，也因為液晶電視、電漿電視等的推陳出新作汰換更新，加上近年液晶電視之產品創新與開發，FULL HD 高畫質、高尺寸液晶電視開發、價格越來越親民，也使得液晶電視的銷量穩定成長。不僅如此，2010 超夯的 3D 數位電視也開始進入消費者的客廳，但因受限於 3D 影片不足，加上目前市面上販售的 3D 電視均需配戴專用眼鏡才能觀賞，3D 電視銷售未如預期，但隨著觀看方式的改良，價格調降，將會再帶動電視的銷售成長。

消費性電子商品方面，因產品數位化技術趨於穩定成熟，相較於數位相機/攝影機、MP3 player 等多媒體產品近年來急速成長，使用越來越普及，2010 年的市場粉紅勢力正在發威，女性對於單眼相機及數位產品的使用越來越頻繁，針對女性所開發的女性專屬較輕盈的單眼相機、數位產品也越來越多，資訊數位產品不再是男性消費者的天下。宅經濟發燒，刺激電動遊戲及周邊商品的銷售，例如近年超夯的 WII、Wii Fit、PSP 和多媒體播放機等，也是熱賣產品。

## (2) 資訊

在資訊產品方面，依行政院主計處對台灣家庭主要設備普及率的調查顯示，台灣家用電腦的普及率已由民國 86 年的 28.39% 增為 98 年的 70.5%，成長兩倍餘，但依據亞洲其他國家平均家用電腦數之結果指出，台灣家用電腦另一個發展空間在——一個家庭擁有多台電腦的趨勢，2010 年由蘋果 iPad 引爆的平板電腦風潮在全球颯起旋風，華碩、宏碁、三星等廠商也陸續推出此類產品，隨開即用、輕薄的平板電腦深受商務人士喜愛，在各大品牌廠商新品不斷的推陳出新，功能配備的越趨完整齊全，因為價格相較於筆記型電腦也較為親民，平板電腦將開闢出一片新的藍海。各種新式電子、資訊商品的研發改良，新的技術加入，新資訊商品問世，各項資訊匯流應用的商品推出，資訊產品市場之發展與成長仍持續被看好。

## 4. 競爭情形

目前台灣從事 3C 產品及電子、電器連鎖經營的業者共有全國電子、燦坤 3C、順發 3C、大同 3C、上新聯晴、倍適得 BEST 電器、神腦國際、震旦通訊等業者，全國電子之主要競爭對手為同屬家電及 3C 連鎖店體系之通路商燦坤、倍適得 BEST 電器、大同 3C、順發 3C 及上新聯晴等。另零售大賣場家樂福和大潤發近年亦積極搶食家電及 3C 市場，亦為全國電子的競爭對手之一。

### (三) 技術及研發概況

本公司係屬零售通路業務，故本項不適用。

### (四) 公司短期及長期計畫概況

#### 1. 短期發展計畫

##### (1).行銷策略方面

持續深根經營，扮演好數位生活好鄰居的角色定位，提供感心的獨特服務與價值，增進顧客幸福感。

A.維持家電通路市場的領導地位，順應時勢，持續推廣變頻/省電/省水家電；導入多元化的資訊產品與個人化消費產品，讓顧客有更多的商品選擇。

B.深植資訊／數位商品專業賣場之品牌聯想。

C.全國電子“足感心 A”的差異化服務推廣，讓「足感心 A」不僅是口號，更是全國電子服務的寫照，全國電子提供給顧客的不僅是商品，傳遞的是溫馨的家庭情感與溫暖之附加價值。

D.活力、專業、親切、有趣之品牌個性的塑造。

E.作一個引領消費風潮、不斷創新的領導者。

F.本著關懷社會的服務精神，持續推出低收入戶等弱勢族群或特殊族群優惠專案活動；2010年1月，全國電子在農曆春節前推出「單親或低收入戶家庭買家電享15期0利率 再送頭期款現金」活動，推出15期0利率優惠，不僅減輕單親或低收入戶家庭在年前幫家電換新的負擔，再送頭期款現金，讓這些家庭可在年前採買年貨，過個好年。2010年9月凡那比颱風重創高高屏地區，全國電子也推出「不計利潤愛心價」等活動幫助災民盡速重建家園。2010年11月也針對低薪族推出「關懷低薪族」特價活動，以最直接與實際的特價優惠活動，讓鄉親可以過更好的生活。

##### (2) 商品發展方向

A.深耕家電市場，拓展資訊市場，加強電腦週邊耗材商品。

B.隨時關心市場需求變化，開發節能、創新之家電及數位產品，以符合顧客之需求。

C.除了提供優惠商品價格外，全國電子將持續推動服務品質提升，提高顧客滿意度。

##### (3) 經營管理方面

A.以『顧客核心、感動行銷』導向之經營策略：創造新價值、改善原效率、深植厚基礎、啟動正循環。

B.強化廠商資源之整合。

C.強化人員教育訓練、蓄積人才和從外部輸入知識與人才。

D.創造新價值活動、提昇銷售專業水準與售後服務水準。

## 2. 長期發展計畫

- (1)未來將繼續穩健展店、繼續提供獨特價值的服務。
- (2)繼續以 3C 通路最適規模的中型賣場深入台灣各地，著重社區型店址設立，在人效、坪效上都在同業之間脫穎而出。
- (3)未來在資訊產品上繼續再開創其他更多的品牌合作對象，提供不同客群多樣的選購方案，提高消費者對全國電子銷售資訊商品的形象認知。
- (4)分析並經營資訊／數位商品銷售的獲利模式。
- (5)期許全國電子成為 3C 連鎖賣場經營績效及獲利最佳的通路，並成為中華民國最佳服務事業的典範之一。

## 二、市場及產銷概況

### (一)市場分析

#### 1. 主要商品之銷售地區

單位：新台幣仟元；%

年度		99 年度	
		金額	百分比
內銷	北區	5,665,576	47.11%
	中區	2,691,458	22.38%
	南區	2,950,255	24.54%
	東區	717,831	5.97%
外銷		-	-
合計		12,025,120	100.00%

#### 2. 市場佔有率

依行政院主計處，99 年度全台灣地區消費型態支出中家庭耐久設備(含冷暖氣機洗衣機等家電購租及修理保養費；電視機、電腦等家庭設備購置及修理保養費；家用電腦購租費)之消費總金額為 60,222,406,062 元(資料來源：行政院主計處家庭收支調查歷年家庭收支調查各科目金額表)，台灣 99 年度總家庭耐久設備約有 60,222,406,062 元的市場空間。全國電子 99 年度全年營收為 120.25 億元，市場佔有率約為 19.96%，仍有持續進步與成長的空間。

#### 3. 未來之供需狀況與成長性

本公司主要係在國內市場販售家電及 3C 產品，屬內需型產業，以下分就家電及消費性電子、資訊等產品之成長性及市場整體供需狀況，分析如下：

#### (1) 家電及消費性電子商品

依行政院主計處對台灣家庭主要設備普及率的調查顯示，近五年來傳統的消費電子及家電產品，如彩色電視機、電話機及洗衣機等，普及率均已超過 95% 以上，進入飽和階段，原傳統產品成長有限；但近年來，全球溫室效應、環保、節能減碳等議題不斷，加上政府積極推動節能家電如冰箱、洗衣機、冷氣等，鼓勵民眾購買節能家電商品，也帶動節能家電買氣。3D 電視、智慧家電等創新家電問世也將為家電產品劃下另一新頁。

消費性電子商品方面，因產品數位化技術趨於穩定成熟，多媒體產品步入影視影音數位化階段，相關數位媒體工具如數位相機/攝影機、MP3 player、液晶電視、DVD 光碟機、數位相框等產品不斷推陳出新，產品應用範圍廣泛，加上商品價格逐漸降低，使得數位資訊產品成為消費市場之新寵。

#### (2) 資訊

在資訊產品方面，依行政院主計處對台灣家庭主要設備普及率的調查顯示，台灣家用電腦的普及率已由民國 86 年的 28.39% 增為 98 年的 70.5%，成長兩倍餘，但依據亞洲其他國家平均家用電腦數之結果指出，台灣家用電腦另一個發展空間在——一個家庭或個人擁有多台電腦的趨勢。2010 年由蘋果電腦的 iPad 帶動觸控型平板電腦市場，數位單眼相機區隔化，例如，針對女性推出較輕薄的機型等，創新數位產品及區隔化產品的推出，以及各種新式資訊商品設備不斷的推陳出新，加上各種新式電子、資訊商品的研發改良，新的技術加入，新資訊商品問世，資訊產品市場之發展與成長仍持續被看好。

### 4. 公司競爭之利基

#### (1) 營運具規模經濟之優勢

本公司目前有 294 個門市據點，年營業額約 120 億元左右，是目前國內家電及 3C 通路經營者中較具規模者之一。全國電子近 300 家門市營業據點，除可獲得具競爭優勢之採購成本，如快速物流、賣場促銷、消費行為分析、門市動線管理及門市人員培訓等，也能達到規模經濟，提高效益。除此之外，亦得以降低相關行銷及管理費用支出。故就通路掌握、採購優勢及資源運用比較，本公司均較同業具競爭優勢。

#### (2) ”足感心 A”的品牌

「全國電子」在地經營 30 多年，以「足感心 A」為訴求，經營社區及地方生活圈，持續關懷台灣鄉親，提供鄉親「足感心 A」的服務。顧客到全國電子購物，除了可以買到一樣甚至更便宜的家電及 3C 商品，又能享受到更多的”足感心 A”的服務，就會感受到全國電子和其他競爭同業的不同；而”足感心 A”服務的差異化，讓顧客可以堆疊出對全國電子的好感和忠誠。

### (3)品牌認同度高

全國電子近幾年來以獨特服務並且說到做到，贏得顧客對「全國電子足感心 A」形象的認同和好感。全國電子大方將經營成果與在地鄉親共同分享，始終在關懷弱勢族群方面努力不懈，94 年起陸續舉辦「500 萬大學清寒獎學金嘉惠清寒學子」、「250 萬網路票選貧困家庭圓夢金」、「清寒勤學學生購買翻譯機優惠專案」、「低收入戶獨享 1,000 台洗衣機 3 折優惠價」、「中年二度就業招募專案」、「清寒勤學學生購買電腦優惠專案」、「1000 萬大學清寒學生助學金」、「2008 看廣告 感幸福」徵文活動，98 年初更與台北市政府社會局合辦，捐贈 9,000 台斤福壽麵線給臺北市社會局幫助平價住宅弱勢家庭。2009 年 8 月，台灣南部地區受到嚴重水害，全國電子也推出「莫拉克颱風受災戶 5,000 台家電全國電子幫受災戶出一半」等活動幫助災民盡速重建家園。2009 年金融海嘯餘威，許多人失業、被裁員，全國電子也推出「買冷氣被裁員退現金活動」，讓顧客可以放心選購冷氣、吹冷氣。2010 年 9 月凡那比颱風重創高高屏地區，全國電子也推出「不計利潤愛心價」等活動幫助災民盡速重建家園。2010 年 11 月也針對低薪族推出「關懷低薪族」特價活動。全國電子歷年的足感心活動，都以協助弱勢族群的角度出發，幫忙達成其願望。未來全國電子也會繼續推出更多足感心 A 活動，與鄉親們共同來努力。

### (4)完善的維修服務

本公司為充分發揮多據點的優勢，採行「一家購物，全省服務」的政策，首創小家電、音響終身免費維修及維修具名保證制度，以迅速的配送服務、完善的安裝服務、高效率的維修服務及「足感心 A」顧客追蹤服務，建立無價的客戶信賴。近年更推出冷氣五年免費延長保固、一天之內保證到府安裝、總統級精緻安裝等服務，免費加入全國電子會員，還能享有「買貴主動退現金差價」的服務。

### (5)擁有優秀之經營團隊

本公司以專業分工的經營角度，並藉由完善密集的教育訓練，培養專門之銷售及採購人才，經過多年深耕，已累積了豐富經驗，並獲得業界口碑，近年亦展現出優異之經營績效，對公司的成長及永續經營，有正面之效果。

## 5. 發展之有利與不利因素及其因應對策是否妥適

### (1).有利因素

#### A.據點廣布，通路價值顯現

在微利的時代，通路價值愈形浮現，本公司目前擁有 294 家門市，較多於其他競爭同業，未來將繼續穩健擴展門市，由於對通路及市場需求的掌握度高，可提供生產供應廠商更多元之銷售管道及促銷模式，故對銷售品牌及產品種類



的引進具有絕對的主導優勢，而供應商為了爭取自身產品獲得青睞，亦給與連鎖通路商間擁有較大之議價空間，使得連鎖通路業者得以壓低進貨成本，而此種影響力隨著通路商規模的擴大及門市家數的增多而不斷增強，進而形成業績成長的良性循環。

#### B.重視消費者需求，擁有彈性調整商品組合之能力

有鑒於 3C 產品不斷推陳出新及消費者需求增加，本公司重視產品組合，商品部門定期進行商品選秀會議，跨部門組織新廠商導入審議委員會，建立新商品導入機制，引進新廠商和新商品，以彈性機動的方式調整產品結構，確保架上產品符合市場之需求及期待，並藉由直接接觸消費者之前端門市店長，以其對消費者及市場之了解，提出選擇商品上架之建議，透過不斷推出具消費利基的產品，淘汰過時產品，達到產品選擇多樣化及滿足消費者需求的目的。

#### C.接近消費群，提供便利之購物環境

隨著國民所得提高、生活環境改變，國人對生活品質要求日益提高，相形對購物之便利性及舒適性有所要求，而在購物便利性方面，本公司充分掌握選擇營運據點之關鍵，不論人潮匯集、交通便利，或座落商圈動線，或鄰近住宅區等地區，是全國電子設立營業據點的重要考量，且賣場空間適中、光線充足，提供消費者方便舒適之購物管道。

### (2).不利因素及因應對策

#### A.市場競爭日益激烈

本公司之主要競爭同業為擴大通路均積極展店，且新設大坪數之 3C 旗艦店，使同業之據點戰及價格戰愈演愈烈，而屬綜合商品零售業之百貨公司、量販店等為提高業績，亦不斷提高家用電器及器材之販售，更使市場之競爭益形激烈。

**因應對策：**本公司除持續擴店或轉店方式，增加對通路的掌握，並藉以提高與供貨廠商之議價空間，使公司更能掌握售價與利潤。另外，全國電子亦致力於服務人員現代化和專業化，採用靈活彈性之行銷策略吸引消費者，創造活潑、朝氣及多樣化之企業形象。

#### B.成本日益高漲

由於 3C 賣場已成趨勢，故同業競以大坪數、大賣場的做法展店，但大坪數的設置成本很高，包括租金、人事費用的支出，使經營成本日益高漲。

**因應對策：**本公司在通路上採最適規模的中型賣場，其特色為離住家較近，而購買之產品可在全省之連鎖店得到維修的相關服務，提供爸爸媽媽店買不到

的商品和大賣場得不到的服務。

### C.家電及消費電子產品的普及率已相當高

家用電器及消費電子產品均屬相當成熟之產品，且在國內之普及率已相當高，因此除非景氣明顯轉佳或推出新型態商品，否則隨著消費者使用產品的汰換頻率降低，將產生延遲購買的現象，進而使銷售之成長趨緩。

**因應對策：**本公司藉商品組合比重的調整，以持續業績的成長及利潤的提高，其重要的商品組合調整策略，說明如下：

- a.增加大家電的販售：家電產品雖普及率已高，惟單價高、產品不斷創新的節能大家電，仍頗受消費者青睞，本公司已加強此類產品的販售。
- b.提高視訊多媒體產品之比重：在 3C 整合的趨勢下，消費性電子產業已轉為視訊多媒體產業，新產品如數位相機、液晶電視、DVD 播放機等均有不錯的銷售量，本公司正增加其銷售比重。
- c.走在顧客的想法之前：站在顧客的角度，細心感受顧客的需求，進而努力滿足顧客的需求。以更優質的服務，感動顧客，進而吸引與維護顧客之忠誠度。

### (二)主要產品之重要用途

產 品	用 途
家電商品	家庭或個人使用之消費性產品
影視影音商品	家庭或個人使用之影視及影音產品
通訊商品	家庭或個人使用之通訊產品
資訊商品	家庭或個人使用之資訊產品

### (三)主要商品之供應狀況

本公司銷售之產品主要是由家電商品、影視及影音商品、通訊商品及資訊商品之製造業者或代理商供應，由於銷售據點眾多，且營業額穩定，故已能掌握分散採購及維持貨源穩定之優勢。

### (四)最近二年度主要進銷貨客戶名單

#### 1.最近二年度前十大主要銷貨客戶名單

因本公司銷售顧客分散於一般個人消費，故本公司 98 及 99 年度前十大銷貨客戶之銷貨金額佔總銷貨金額皆低於 0.1% 以下。

## 2.最近二年度前十大主要進貨客戶名單

單位：新台幣仟元

98年					99年					當年度截至100年3月31日				
項目	廠商代號	金額	占全年度進貨淨額比率[%]	與發行人之關係	項目	廠商代號	金額	占全年度進貨淨額比率[%]	與發行人之關係	項目	廠商代號	金額	占當年度截至100年3月31日進貨淨額比率[%]	與發行人之關係
1	005057	1,366,502	15.55	無	1	005057	1,389,746	15.17	無	1	005057	298,369	13.30	無
2	017006	835,988	9.51	無	2	008069	867,480	9.47	無	2	008069	229,596	10.23	無
3	008069	789,222	8.98	無	3	017006	837,857	9.14	無	3	017006	171,282	7.63	無
4	013038	665,824	7.58	無	4	013038	761,205	8.31	無	4	005013	160,985	7.18	無
5	003030	627,962	7.14	無	5	003030	700,024	7.64	無	5	013038	152,410	6.79	無
6	005013	515,748	5.87	無	6	005013	571,534	6.24	無	6	010025	108,913	4.85	大股東之子公司
7	010025	399,202	4.54	大股東之子公司	7	004026	433,531	4.73	無	7	004026	106,113	4.73	無
8	004026	367,833	4.18	無	8	013036	357,714	3.9	無	8	003030	104,626	4.66	無
9	013036	337,484	3.84	無	9	010025	352,214	3.84	大股東之子公司	9	013036	102,113	4.55	無
10	007021	281,117	3.20	大股東	10	007021	309,830	3.38	大股東	10	007021	87,035	3.88	大股東
	其他	2,602,657	29.61	無		其他	2,581,161	28.18	無		其他	721,996	32.20	無
	進貨淨額	8,789,539	100.00			進貨淨額	9,162,296	100.00			進貨淨額	2,243,438	100.00	

(1) 本公司主要進貨廠商因品質、價格與交期各方面皆和本公司配合良好，故最近二年度均為主要進貨對象。

(2) 本公司所採購之商品以家電、資訊、通訊等為主，主要供應商均與公司往來相當時間，公司依品質、價格與交期等因素，定期評鑑供應廠商，決定採購數量及金額，故變化情形不大。

(五) 最近二年度生產量值

本公司不適用

(六) 最近二年度銷售量值

1. 最近二年度銷售量值表

單位：新台幣仟元

年度 銷售量值 主要商品	98 年度				99 年度			
	內銷		外銷		內銷		外銷	
	量	值	量	值	量	值	量	值
家電商品	3,534,789	5,920,082	-	-	3,455,684	6,042,111	-	-
影視及影音商品	1,259,613	4,170,496	-	-	1,341,417	4,156,042	-	-
通訊商品	403,086	611,864	-	-	400,103	592,699	-	-
資訊商品	822,079	1,088,668	-	-	800,654	1,143,739	-	-
其他	413,152	136,713	-	-	290,245	90,529	-	-
合計	6,432,719	11,927,823	-	-	6,288,103	12,025,120	-	-

2. 變動分析

98年全球景氣復甦，使得消費者消費意願增加，整體家電市場銷售也較過去成長，以致本公司今年業績較98年度業績成長0.82%。

三、從業員工資訊

100年3月31日

年 度		98 年 度	99 年 度	當年度截至 100年3月31日
員 工 人 數	經理級以上人員	28	27	28
	內後勤人員	264	254	257
	外勤人員	1,215	1,194	1,167
	合 計	1,507	1,475	1,452
平均年 齡		33.5	34.5	34.7
平均服務年資		8.5	9.3	9.6
學 歷 分 佈 比 率	博 士	0%	0%	0%
	碩 士	0.86%	1.08%	1.10%
	大 專	47.11%	47.86%	48.21%
	高 中	51.23%	50.31%	49.93%
	高中以下	0.8%	0.75%	0.76%

#### 四、環保支出資訊

最近年度及截至年報刊印日止，因污染環境所受損失(包括賠償)及處分之總額，並說明未來因應對策(包括改善措施)及可能之支出(包括未採取因應對策可能發生損失、處分及賠償之估計金額，如無法合理估計者，應說明其無法合理估計的事實)：

本公司無污染環境所受損失(包括賠償)及處分，預期未來亦無此情形。

#### 五、勞資關係

(一) 列示公司各項員工福利措施、進修、訓練、退休制度與其實施情形，以及勞資間之協議與各項員工權益維護措施情形：

##### 1. 員工福利措施

本公司同仁除一般勞保、健保、團體保險外，並享有三節禮金(端午節、中秋節、年終)、生日禮金、婚喪喜慶補助、員工旅遊、員工購物優惠等福利措施。

##### 2. 員工進修及訓練情形

(1) 本公司定期安排員工教育訓練，以提高員工專業素質。訓練項目包括新人訓練班、顧客工程師訓練、從心行銷訓練、春節激勵營、安裝工程師訓練及其他不定期訓練。

(2) 99 年度訓練情形統計表

訓練類別	總梯次	每梯次開課時數(小時)	總人數	人*時數
新進人員訓練	15	120	91	10,920
顧客工程師訓練	2	56	42	2,352
顧客工程師定期檢測	20	3	871	2,613
從心行銷訓練	19	8	1,129	9,032
資訊商品檢測	79	1	1,398	1,398
99 年度尾牙春節激勵營	19	8	1,188	9,504
99 年冷氣安裝工程師訓練	15	8	530	4,240

### 3. 退休制度及其實施情形：

本公司有關職工退休金制度係採確定提撥方式，適用勞基法之前按每年實發職工本薪總額之 2% 限額內提撥退休金。惟自八十八年一月一日起納入勞基法後，有關員工之退休制度，依勞基法及其相關法令之規定辦理。同時每三個月定期召開退休準備金監督委員會議，由勞資雙方共同監督審議退休金之運作。

### 4. 勞資間之協議與各項員工權益維護措施情形

本公司設有職工福利委員會，定期召開會議對員工福利措施和資方深入討論，以增進勞資和諧氣氛。

(二) 最近年度及截至年報刊印日止，公司因勞資糾紛所遭受之損失，並揭露目前及未來可能發生之估計金額與因應措施，如無法合理估計者，應說明其無法合理估計之事實：

本公司自成立迄今，勞資間均能和諧相處，共同為發展所營事業貢獻力量，並未發生重大糾紛及遭受損失情事。今後仍將隨時透過勞資會議加強勞資間之溝通及福利措施，以消弭可能發生之糾紛。

## 六、重要契約

本公司截至年報刊印日止仍有效存續及最近年度到期之供銷契約、技術合作契約、工程契約、長期借款契約及其他足以影響股東權益之重要契約如下：

契約性質	訂約人	契約起迄日期	主要內容	限制條款
技術合作契約	JDA Worldwide Inc.	86.8.31~136.7.31 除非雙方提早中斷合 約，否則合約有效期間 為 50 年	商品流通電腦軟體使用	無

## 陸、財務概況

### 一、最近五年度簡明資產負債表及損益表

#### (一)簡明資產負債表

單位：新台幣仟元

年 度 項 目	最近五年度財務資料(註1)						
	95年	96年	97年	98年	99年	截至100年3月31日止(註3)	
流動資產	4,038,395	4,412,306	3,812,126	3,783,870	3,637,166	3,413,244	
基金及投資	-	-	-	-	-	-	
固定資產(註2)	125,930	153,459	145,232	112,472	91,253	84,257	
無形資產	-	-	-	258	241	-	
其他資產	341,318	356,312	406,319	360,103	351,826	349,491	
資產總額	4,505,643	4,922,077	4,363,677	4,256,703	4,080,486	3,846,992	
流動負債	分配前	2,060,458	2,364,315	1,828,063	2,075,830	1,818,498	1,452,812
	分配後(註4)	2,523,275	2,863,630	2,251,201	2,477,030	尚未分配	尚未分配
長期負債	-	-	-	-	-	-	
其他負債	50,599	50,866	57,933	90,641	113,764	57,836	
負債總額	分配前	2,111,057	2,415,181	1,885,996	2,166,471	1,932,262	1,510,648
	分配後(註4)	2,573,874	2,914,496	2,309,134	2,567,671	尚未分配	尚未分配
股本	1,284,429	1,303,273	1,322,306	991,729	991,729	991,729	
資本公積	466,046	466,046	466,046	466,046	466,046	466,046	
保留盈餘	分配前	644,111	737,577	689,329	658,394	737,057	878,569
	分配後(註4)	162,450	219,230	266,191	257,194	尚未分配	尚未分配
金融商品未實現損益	-	-	-	-	-	-	
累積換算調數	-	-	-	-	-	-	
未認列為退休金成本之淨損失	-	-	-	(25,937)	(46,608)	-	
股東權益總額	分配前	2,394,586	2,506,896	2,477,681	2,090,232	2,148,224	2,336,344
	分配後(註4)	1,931,769	2,007,581	2,054,543	1,689,032	尚未分配	尚未分配

註1：最近五年度財務資料均經會計師查核簽證。

註2：本公司當年度無辦理資產重估價。

註3：100年第一季財務資料已經會計師核閱。

註4：上述分配後數字係依據次年度股東會決議之情形填列。

## (二)簡明損益表

單位：新台幣仟元

項 目	最近五年度財務資料(註1)						
	95年	96年	97年	98年	99年	截至100年 3月31日 止(註2)	
營業收入	12,986,391	15,066,813	13,954,412	11,927,823	12,025,120	3,063,898	
營業毛利(註5)	3,013,682	3,432,591	3,154,429	2,690,718	2,692,997	735,723	
營業(損)益(註5)	547,127	694,229	508,361	474,960	495,571	160,620	
營業外收入及利益	118,148	59,984	104,850	44,078	27,966	7,760	
營業外費用及損失 (註5)	8,774	2,162	7,268	4,586	3,286	717	
繼續營業部門 稅前損益	656,501	752,051	605,943	514,452	520,251	167,663	
繼續營業部門 損益	515,262	575,126	470,100	392,203	431,718	141,513	
停業部門損益	-	-	-	-	-	-	
非常損益	-	-	-	-	-	-	
會計原則變動之累 積影響數(註3)	10,872	-	-	-	-	-	
本期(損)益	526,134	575,126	470,100	392,203	431,718	141,513	
每股盈 餘(元)	追溯調整 前	4.13	4.41	3.56	2.97	4.35	1.43
	追溯調整 後	4.07	4.35	3.56	2.97	(註4)	尚未分配

註1：最近五年度財務資料，均經會計師查核簽證。

註2：100年第一季財務資料已經會計師核閱。

註3：會計原則變動係依財務會計準則公報第三十四號規定所產生，並以減除所得稅後之淨額列示。

註4：俟股東會決議後追溯調整

註5：自民國98年1月1日起，適用新修訂之財務會計準則公報第十號「存貨之會計處理準則」，95年~97年相關會計科目配合重分類。

## (三)最近五年度簽證會計師姓名及查核意見

年 度	95年度(註1)	96年度(註2)	97年度(註3)	98年度(註4)	99年度
簽證會計師 事務所	安侯建業會 計師事務所	安侯建業會 計師事務所	安侯建業會 計師事務所	安侯建業聯 合會計師事 務所	安侯建業聯 合會計師事 務所
簽證會計師 姓名	楊美雪 施威銘	楊美雪 唐慈杰	施威銘 唐慈杰	施威銘 唐慈杰	施威銘 唐慈杰
查核意見	修正式 無保留意見	無保留意見	修正式 無保留意見	無保留意見	無保留意見



註1：95年度因安侯建業會計師事務所內部組織調整，簽證會計師由張惠貞會計師及施威銘會計師變更為楊美雪會計師及施威銘會計師。95年度因自民國95年度起依財務會計準則公報第三十四號「金融商品之會計處理準則」及第三十六號「金融商品之表達與揭露」，此等會計處理變動對財務報表之影響，依規定簽發修正正式無保留意見。

註2：96年度因安侯建業會計師事務所內部組織調整，簽證會計師由楊美雪會計師及施威銘會計師變更為楊美雪會計師及唐慈杰會計師。

註3：97年度因安侯建業會計師事務所內部組織調整，簽證會計師由楊美雪會計師及唐慈杰會計師變更為施威銘會計師及唐慈杰會計師。97年度因自民國97年度起首次適用會計研究發展基金會(96)基秘字第052號解釋函，此等會計處理變動對財務報表之影響，依規定簽發修正正式無保留意見。

註4：安侯建業會計師事務所於98年12月25日更名為安侯建業聯合會計師事務所。

## 二、最近五年度財務分析

分析項目		年度(註1)	最近五年度財務分析					截至100年3月31日止 (註2)
		95年	96年	97年	98年	99年		
財務結構	負債占資產比率(%)	46.85	49.07	43.22	50.90	47.35	39.27	
	長期資金占固定資產比率(%)	1901.52	1,633.59	1,706.02	1,858.45	2,354.14	2,772.88	
償債能力	流動比率(%)	196.00	186.62	208.53	182.28	200.01	234.94	
	速動比率(%)	126.27	111.11	123.96	116.75	119.33	138.28	
	利息保障倍數	20,516.66	22,790.42	13,772.43	30,262.88	52,026.10	71,029.43	
經營能力	應收款項週轉率(次)	117.76	130.93	168.77	377.24	332.76	382.55	
	平均收現日數(日)	3	3	2	1	1	1	
	存貨週轉率(次)	7.11	7.23	6.50	6.37	6.67	6.51	
	應付款項週轉率(次)	6.62	7.40	7.42	7.65	7.81	7.76	
	平均銷貨日數	51	50	56	57	55	56	
	固定資產週轉率(次)	103.12	98.18	96.08	106.05	131.78	142.78	
	總資產週轉率(次)	2.88	3.06	3.20	2.80	2.95	3.13	
獲利能力	資產報酬率(%)	11.66	12.20	10.13	9.10	10.36	10.41	
	股東權益報酬率(%)	22.60	23.47	18.86	17.17	20.37	18.40	
	占實收資本比率(%)	營業利益 (註4)	42.60	53.27	38.45	47.89	49.97	47.69
		稅前純益	51.11	57.70	45.82	51.87	52.46	50.13
	純益率(%)	4.05	3.82	3.37	3.29	3.59	3.43	

分析項目			年度(註1)		最近五年度財務分析				
			95年	96年	97年	98年	99年	截至100年3月31日止(註2)	
獲利能力	每股盈餘(元)	追溯調整前	4.13	4.41	3.56	2.97	4.35	1.43	
		追溯調整後	4.07	4.35	3.56	2.97	尚未分配	-	
現金流量	現金流量比率(%)		18.27	21.98	15.37	26.39	24.62	-	
	現金流量允當比率(%)		162.72	123.31	102.23	91.59	81.95	-	
	現金再投資比率(%)		0.32	3.89	(5.88)	5.27	3.90	-	
槓桿度	營運槓桿度		1.97	1.80	2.21	2.18	2.10	2.15	
	財務槓桿度		1.00	1.00	1.00	1.00	1.00	1.00	

最近二年度各項財務比率變動原因：(增減變動達20%者)

(1)長期資金占固定資產比率：

主係因固定資產隨著時間耗用，提列折舊，導致固定資產淨額減少所致。

(2)利息保障倍數：

本公司並無借款利息支出，帳列利息支出為出租房地所收押金之設算息，因銀行利率低，且99年度稅前純益亦較98年度高，導致利息保障倍數提高。

(3)固定資產週轉率(次)：

99年營業收入較98年成長且固定資產淨額較98年減少，導致固定資產週轉率提高。

(4)每股盈餘：

係因98年度通過本公司現金減資總股數減少25%，且所得稅率由25%降低至17%，導致每股盈餘增加。

(5)現金再投資比率：

本年度營業活動之淨現金流入較98年減少，因年節進貨時間不同，導致存貨增加，使得現金再投資比率下降。

註1：最近五年度財務報告，均經會計師查核簽證。

註2：係按99年度全年度加減99與100年度第一季經營結果變動數以推估全年數字(每股盈餘除外)。

註3：計算公式如下：

#### 1. 財務結構

(1)負債占資產比率=負債總額/資產總額。

(2)長期資金占固定資產比率=(股東權益淨額+長期負債)/固定資產淨額。

#### 2. 償債能力

(1)流動比率=流動資產/流動負債。

(2)速動比率=(流動資產-存貨-預付費用)/流動負債。

(3)利息保障倍數=所得稅及利息費用前純益/本期利息支出。

#### 3. 經營能力

(1)應收款項(包括應收帳款與因營業而產生之應收票據)週轉率=銷貨淨額/各期平均應收款項(包括應收帳款與因營業而產生之應收票據)餘額。

(2)平均收現日數=365/應收款項週轉率。

(3) 存貨週轉率 = 銷貨成本 / 平均存貨額。

(4) 應付款項(包括應付帳款與因營業而產生之應付票據)週轉率 = 銷貨成本 / 各期平均應付款項(包括應付帳款與因營業而產生之應付票據)餘額。

(5) 平均銷貨日數 = 365 / 存貨週轉率。

(6) 固定資產週轉率 = 銷貨淨額 / 固定資產淨額。

(7) 總資產週轉率 = 銷貨淨額 / 資產總額。

#### 4. 獲利能力

(1) 資產報酬率 = [稅後損益 + 利息費用 × (1 - 稅率)] / 平均資產總額。

(2) 股東權益報酬率 = 稅後損益 / 平均股東權益淨額。

(3) 純益率 = 稅後損益 / 銷貨淨額。

(4) 每股盈餘 = (稅後淨利 - 特別股股利) / 加權平均已發行股數。

#### 5. 現金流量

(1) 現金流量比率 = 營業活動淨現金流量 / 流動負債。

(2) 淨現金流量允當比率 = 最近五年度營業活動淨現金流量 / 最近五年度(資本支出 + 存貨增加額 + 現金股利)。

(3) 現金再投資比率 = (營業活動淨現金流量 - 現金股利) / (固定資產毛額 + 長期投資 + 其他資產 + 營運資金)。

#### 6. 槓桿度：

(1) 營運槓桿度 = (營業收入淨額 - 變動營業成本及費用) / 營業利益。

(2) 財務槓桿度 = 營業利益 / (營業利益 - 利息費用)。

註4：自民國98年1月1日起，適用新修訂之財務會計準則公報第十號「存貨之會計處理準則」，95年~97年相關會計科目配合重分類。

### 三、最近年度財務報告之監察人審查報告

請參閱 P.65~P.66。

### 四、最近年度財務報表

請參閱 P.67~P.86。

### 五、最近年度經會計師查核簽證之母子公司合併財務報表

本公司不適用。

六、公司及其關係企業最近年度及截至年報刊印日止，如有發生財務週轉困難情事，應列明其對本公司財務狀況之影響

本公司無此情形。

全國電子股份有限公司監察人審查報告書

茲 准

董事會造送本公司九十九年度〔九十九年一月一日至十二月三十一日〕財務報告，經本監察人查核完竣，認為尚無不符，爰依照證券交易法第三十六條之規定，備具報告。

監察人： 林福財

中華民國一百年三月二十五日

全國電子股份有限公司監察人審查報告書

茲 准

董事會造送本公司九十九年度〔九十九年一月一日至十二月三十一日〕財務報告，經本監察人查核完竣，認為尚無不符，爰依照證券交易法第三十六條之規定，備具報告。

監察人： 劉新朝

中華民國一百年三月二十五日

## 會計師查核報告

全國電子股份有限公司董事會 公鑒：

全國電子股份有限公司民國九十九年及九十八年十二月三十一日之資產負債表，暨截至各該日止之民國九十九年度及九十八年度之損益表、股東權益變動表及現金流量表，業經本會計師查核竣事。上開財務報表之編製係管理階層之責任，本會計師之責任則為根據查核結果對上開財務報表表示意見。

本會計師係依照會計師查核簽證財務報表規則及我國一般公認審計準則規劃並執行查核工作，以合理確信財務報表有無重大不實表達。此項查核工作包括以抽查方式獲取財務報表所列金額及所揭露事項之查核證據、評估管理階層編製財務報表所採用之會計原則及所作之重大會計估計，暨評估財務報表整體之表達。本會計師相信此項查核工作可對所表示之意見提供合理之依據。

依本會計師之意見，第一段所述財務報表在所有重大方面係依照證券發行人財務報告編製準則、商業會計法及商業會計處理準則中與財務會計準則相關之規定及我國一般公認會計原則編製，足以允當表達全國電子股份有限公司民國九十九年及九十八年十二月三十一日之財務狀況，暨截至各該日止之民國九十九年度及九十八年度之經營成果與現金流量。

民國九十九年度財務報表重要會計科目明細表，主要係供補充分析之用，亦經本會計師採用第二段所述之查核程序予以查核。依本會計師之意見，該等明細表係依據證券發行人財務報告編製準則編製，足以允當表達其與第一段所述財務報表有關之內容。

安侯建業聯合會計師事務所

施威銘

會計師：

唐慈杰

證券主管機關：金管證六字第 0950103298 號  
核准簽證文號：金管證六字第 0940100754 號  
民國一〇〇年二月十八日

全國電子股份有限公司

資產負債表

民國九十九年及九十八年十二月三十一日

單位：新台幣千元

資 產	99.12.31		98.12.31			負債及股東權益	99.12.31		98.12.31	
	金 額	%	金 額	%			金 額	%	金 額	%
<b>流動資產：</b>						<b>流動負債：</b>				
1100 現金(附註四(一))	\$ 2,123,190	52	2,384,463	56	2120 應付票據	\$ 8,472	-	2,344	-	
1120 應收票據淨額(減除備抵壞帳兩年度均為492千元)	742	-	934	-	2140 應付帳款	1,092,165	27	1,073,173	25	
1140 應收帳款淨額(減除備抵壞帳99年及98年分別為518千元及34千元)	41,375	1	29,225	1	2150 應付帳款—關係人(附註五)	116,773	3	96,842	2	
1160 其他應收款	2,714	-	6,976	-	2260 預收款項	134,613	3	101,199	3	
1200 存貨(附註四(三))	1,460,628	36	1,355,945	32	2170-2280 應付費用及其他流動負債(附註四(九))	466,475	12	471,695	11	
1250-1290 預付款項及其他流動資產(附註四(八))	8,517	-	6,327	-	2298 應付減資退還股款(附註四(九))	-	-	330,577	8	
<b>流動資產合計</b>	<b>3,637,166</b>	<b>89</b>	<b>3,783,870</b>	<b>89</b>	<b>流動負債合計</b>	<b>1,818,498</b>	<b>45</b>	<b>2,075,830</b>	<b>49</b>	
<b>固定資產：</b>					<b>其他負債：</b>					
1531 機器設備	-	-	181	-	2810 應計退休金負債(附註四(七))	73,136	2	48,212	1	
1551 運輸設備	-	-	3,734	-	2820 存入保證金	40,628	1	42,429	1	
1561 辦公設備	56,548	1	56,741	1	<b>其他負債合計</b>	<b>113,764</b>	<b>3</b>	<b>90,641</b>	<b>2</b>	
1631 租賃改良	202,075	5	239,534	6	<b>負債合計</b>	<b>1,932,262</b>	<b>48</b>	<b>2,166,471</b>	<b>51</b>	
	258,623	6	300,190	7	<b>股東權益(附註四(九))：</b>					
15x9 減：累積折舊	(167,370)	(4)	(187,718)	(4)	3110 普通股股本	991,729	24	991,729	23	
<b>固定資產淨額</b>	<b>91,253</b>	<b>2</b>	<b>112,472</b>	<b>3</b>	3200 資本公積	466,046	11	466,046	11	
					保留盈餘：					
1770 遞延退休金成本(附註四(七))	241	-	258	-	3310 法定盈餘公積	302,150	7	262,929	6	
<b>其他資產：</b>					3350 未分配盈餘	434,907	11	395,465	9	
1800 出租資產(附註四(四))	214,301	6	216,315	5		737,057	18	658,394	15	
1820 存出保證金(附註五)	130,872	3	133,183	3	股東權益其他調整項目：					
1830-1880 遞延費用及其他資產(附註四(五)(八))	6,653	-	10,605	-	3430 未認列為退休金成本之淨損失(附註四(七))	(46,608)	(1)	(25,937)	-	
<b>其他資產合計</b>	<b>351,826</b>	<b>9</b>	<b>360,103</b>	<b>8</b>	<b>股東權益合計</b>	<b>2,148,224</b>	<b>52</b>	<b>2,090,232</b>	<b>49</b>	
<b>資產總計</b>	<b>\$ 4,080,486</b>	<b>100</b>	<b>\$ 4,256,703</b>	<b>100</b>	<b>重大承諾事項(附註七)</b>					
					<b>負債及股東權益總計</b>	<b>\$ 4,080,486</b>	<b>100</b>	<b>4,256,703</b>	<b>100</b>	

(請詳閱後附財務報表附註)

董事長：林琦敏

經理人：蔡振豪

會計主管：尤俊欽



全國電子股份有限公司

損益表

民國九十九年及九十八年一月一日至十二月三十一日

單位：新台幣千元

	99年度		98年度	
	金額	%	金額	%
<b>營業收入：</b>				
4100 銷貨收入淨額	\$ 11,895,524	99	11,791,110	99
4800 其他營業收入	129,596	1	136,713	1
<b>營業收入淨額</b>	<b>12,025,120</b>	<b>100</b>	<b>11,927,823</b>	<b>100</b>
5000 <b>營業成本(附註四(三)及五)</b>	<b>(9,332,123)</b>	<b>(78)</b>	<b>(9,237,105)</b>	<b>(77)</b>
<b>營業毛利</b>	<b>2,692,997</b>	<b>22</b>	<b>2,690,718</b>	<b>23</b>
<b>營業費用(附註四(七)(九)、五及十)：</b>				
6100 推銷費用	(1,884,867)	(16)	(1,891,270)	(16)
6200 管理及總務費用	(312,559)	(2)	(324,488)	(3)
	<b>(2,197,426)</b>	<b>(18)</b>	<b>(2,215,758)</b>	<b>(19)</b>
<b>營業淨利</b>	<b>495,571</b>	<b>4</b>	<b>474,960</b>	<b>4</b>
<b>營業外收入及利益：</b>				
7110 利息收入	13,242	-	16,683	-
7210 租金收入	4,539	-	5,029	-
7283 出租資產減損迴轉利益(附註四(四))	-	-	10,216	-
7310 金融資產評價利益(附註四(二))	-	-	437	-
7480 什項收入	10,185	-	11,713	-
	<b>27,966</b>	<b>-</b>	<b>44,078</b>	<b>-</b>
<b>營業外費用及損失：</b>				
7530 處分固定資產損失淨額	(30)	-	(450)	-
7880 什項支出	(3,256)	-	(4,136)	-
	<b>(3,286)</b>	<b>-</b>	<b>(4,586)</b>	<b>-</b>
7900 <b>本期稅前淨利</b>	<b>520,251</b>	<b>4</b>	<b>514,452</b>	<b>4</b>
8110 <b>所得稅費用(附註四(八))</b>	<b>(88,533)</b>	<b>(1)</b>	<b>(122,249)</b>	<b>(1)</b>
9600 <b>本期淨利</b>	<b>\$ 431,718</b>	<b>3</b>	<b>392,203</b>	<b>3</b>
			<b>稅前</b>	<b>稅後</b>
<b>每股盈餘(單位：新台幣元；附註四(十))</b>				
9750 <b>基本每股盈餘</b>	<b>\$ 5.25</b>	<b>4.35</b>	<b>3.89</b>	<b>2.97</b>
9850 <b>稀釋每股盈餘</b>	<b>\$ 5.18</b>	<b>4.30</b>	<b>3.84</b>	<b>2.93</b>

(請詳閱後附財務報表附註)

董事長：林琦敏

經理人：蔡振豪

會計主管：尤俊欽

全國電子股份有限公司

股東權益變動表

民國九十九年及九十八年一月一日至十二月三十一日

單位：新台幣千元

	普通股 股本	資本公積	法定盈 餘公積	未分配盈餘	未認列為 退休金成 本之淨損失	合 計
民國九十八年一月一日期初餘額	\$ 1,322,306	466,046	215,919	473,410	-	2,477,681
民國九十八年股東常會決議之盈餘分配(註1)：						
提列法定盈餘公積	-	-	47,010	(47,010)	-	-
發放現金股利(附註四(九))	-	-	-	(423,138)	-	(423,138)
現金減資退還股款(附註四(九))	(330,577)	-	-	-	-	(330,577)
未認列為退休金成本之淨損失本期變動	-	-	-	-	(25,937)	(25,937)
民國九十八年度淨利	-	-	-	392,203	-	392,203
民國九十八年十二月三十一日餘額	991,729	466,046	262,929	395,465	(25,937)	2,090,232
民國九十九年股東常會決議之盈餘分配(註2)：						
提列法定盈餘公積	-	-	39,221	(39,221)	-	-
發放現金股利(附註四(九))	-	-	-	(353,055)	-	(353,055)
未認列為退休金成本之淨損失本期變動	-	-	-	-	(20,671)	(20,671)
民國九十九年度淨利	-	-	-	431,718	-	431,718
民國九十九年十二月三十一日餘額	<u>\$ 991,729</u>	<u>466,046</u>	<u>302,150</u>	<u>434,907</u>	<u>(46,608)</u>	<u>2,148,224</u>

註 1：董監酬勞 9,617 千元及員工紅利 48,084 千元已自民國九十七年度損益表中扣除。

註 2：董監酬勞 8,024 千元及員工紅利 40,120 千元已自民國九十八年度損益表中扣除。

(請詳閱後附財務報表附註)

董事長：林琦敏

經理人：蔡振豪

會計主管：尤俊欽

全國電子股份有限公司

現金流量表

民國九十九年及九十八年一月一日至十二月三十一日

單位：新台幣千元

	99年度	98年度
<b>營業活動之現金流量：</b>		
<b>本期淨利</b>	\$ 431,718	392,203
<b>調整項目：</b>		
折舊費用	47,516	53,762
攤銷費用	5,423	5,204
處分及報廢資產損失	61	450
金融資產評價利益	-	(437)
減損回升利益	-	(10,216)
遞延所得稅費用(利益)	(132)	539
<b>營業資產及負債之淨變動：</b>		
應收票據	192	891
應收帳款	(12,150)	2,029
其他應收款	4,262	(2,354)
存貨	(104,683)	186,624
預付款項及其他流動資產	(2,048)	(2,652)
應付票據	6,128	(16,993)
應付帳款	18,992	(10,494)
應付帳款－關係人	19,931	(43,367)
應付費用及其他流動負債	(5,220)	(12,273)
預收款項	33,414	317
應計退休金負債	4,271	4,625
<b>營業活動之淨現金流入</b>	<u>447,675</u>	<u>547,858</u>
<b>投資活動之現金流量：</b>		
公平價值變動列入損益之金融資產淨減少數	-	352,393
購置固定資產	(24,313)	(19,601)
處分固定資產價款	9	163
存出保證金減少數	2,311	1,110
遞延費用增加數	(1,522)	(1,909)
受限制資產減少數	-	50,000
<b>投資活動之淨現金流入(出)</b>	<u>(23,515)</u>	<u>382,156</u>
<b>融資活動之現金流量：</b>		
存入保證金增加(減少)數	(1,801)	1,888
發放現金股利	(353,055)	(423,138)
減資退還股款	(330,577)	-
<b>融資活動之淨現金流出</b>	<u>(685,433)</u>	<u>(421,250)</u>
<b>本期現金淨增(減)數</b>	(261,273)	508,764
<b>期初現金餘額</b>	2,384,463	1,875,699
<b>期末現金餘額</b>	<u>\$ 2,123,190</u>	<u>2,384,463</u>
<b>現金流量資訊之補充揭露：</b>		
支付所得稅	<u>\$ 96,415</u>	<u>110,917</u>
<b>不影響現金流量之投資及融資活動：</b>		
應付減資退還股款	<u>\$ -</u>	<u>330,577</u>

(請詳閱後附財務報表附註)

董事長：林琦敏

經理人：蔡振豪

會計主管：尤俊欽

**全國電子股份有限公司**  
**財務報表附註**  
**民國九十九年及九十八年十二月三十一日**  
**(除另有註明者外，所有金額均以新台幣千元為單位)**

**一、公司沿革**

本公司成立於民國七十四年十一月，主要經營之業務為家電商品、通訊商品及資訊商品等之買賣。本公司於民國九十四年六月十七日向台灣證券交易所申請股票上市，並經台灣證券交易所及行政院金融監督管理委員會核准，於民國九十四年十二月八日股票正式上市掛牌交易。

本公司於民國九十九年及九十八年十二月三十一日之員工人數分別為1,475人及1,507人。

**二、重要會計政策之彙總說明**

本公司財務報表係依照證券發行人財務報告編製準則、商業會計法、商業會計處理準則及我國一般公認會計原則編製。重要會計政策及衡量基礎彙總說明如下：

**(一)會計估計**

本公司於編製財務報表時，業已依規定對財務報表所列資產、負債、收益、費損及或有事項，採用必要之假設及估計加以衡量、評估與揭露，惟該等估計與實際結果可能存有差異。

**(二)資產與負債區分流動與非流動之標準**

現金或約當現金、為交易目的而持有或預期於資產負債表日後十二個月內將變現之資產，列為流動資產；非屬流動資產者列為非流動資產。

負債因交易目的而發生或預期於資產負債表日後十二個月內清償者列為流動負債；非屬流動負債者列為非流動負債。

**(三)公平價值變動列入損益之金融資產**

本公司依交易慣例購買或出售金融資產時採交易日會計處理。公平價值變動列入損益之金融資產係本公司投資於開放型基金受益憑證，於原始認列時以公平價值衡量，交易成本列為當期費用，後續評價時以公平價值衡量且公平價值變動認列為當期損益。公平價值係指資產負債表日之淨值。

**(四)備抵呆帳**

備抵呆帳之提列係依據評估授信客戶之帳齡及品質，以決定各應收款項之可收現性後，酌實提列。

## 全國電子股份有限公司財務報表附註(續)

### (五)存 貨

自民國九十八年一月一日起適用新修訂之財務會計準則公報第十號「存貨之會計處理準則」，存貨之原始成本為使存貨達到可供銷售之狀態及地點所發生之必要支出。續後，以成本與淨變現價值孰低衡量，並以個別認定法為比較基礎，成本係採加權平均法計算，淨變現價值則以資產負債表日正常營業下之估計售價減除為使存貨達到可供銷售狀態尚需投入之成本及銷售費用為計算基礎。

### (六)固定資產及出租資產

固定資產係以取得成本為入帳基礎。為購置(建)固定資產並在進行使其達到可使用狀態前所發生之利息支出予以資本化，列為有關資產之成本。重大增添、改良及重置支出予以資本化；維護及修理費用列為發生當期費用。處分固定資產之損益列為營業外收支。

以營業租賃方式出租予他人而未供營業使用之土地及建築物，按其帳面價值轉列其他資產—出租資產，折舊費用列為營業外費用及損失。

本公司自民國九十七年十一月二十日起，依中華民國會計研究發展基金會解釋函(97)基秘字第340號，將新增固定資產估計之拆除或復原義務列為固定資產成本。而一項固定資產之任一組成部分，相對於總成本而言係屬重大時，則該部分係個別提列折舊。本公司每年定期於會計年度終了時，評估固定資產剩餘耐用年限、折舊方法及殘值。剩餘耐用年限、折舊方法及殘值之變動，均視為會計估計變動。

土地以外之固定資產及出租資產之折舊係以成本基礎，依估計耐用年數按直線法計提，主要資產之耐用年數如下：

- 1.房屋及建築：50年
- 2.機器設備：5年
- 3.運輸設備：3~5年
- 4.辦公設備：3~5年
- 5.租賃改良：3~5年

### (七)遞延費用

遞延費用主要係電腦軟體及招牌整修費用等，以取得成本入帳，並按其估計經濟效益年限採直線法按2~5年平均攤銷。

### (八)資產減損

本公司於資產負債表日就有減損跡象之資產，估計其可回收金額，就可回收金額低於帳面價值之資產，認列減損損失。於以前年度所認列之累積減損損失，嗣後若已不存在或減少，即予迴轉，增加資產帳面價值至可回收金額，惟不超過資產在未認列減損損失下，減除應提列折舊或攤銷後之數。

## 全國電子股份有限公司財務報表附註(續)

### (九)收入認列

銷貨收入於商品交付且顯著風險及報酬移轉予客戶時認列；勞務收入於勞務提供完成時認列。

### (十)員工紅利及董監酬勞

本公司民國九十七年一月一日(含)以後之員工紅利及董監酬勞係依會計研究發展基金會(96)基秘字第052號解釋函之規定，估計員工紅利及董監酬勞金額，並依員工紅利及董監酬勞之性質列為營業費用項下之適當會計科目。嗣後股東會決議與財務報表估列數如有差異，視為估計變動，列為當期損益。

### (十一)退休金

#### 1.確定給付退休辦法

本公司訂有職工退休辦法，涵蓋所有正式任用員工。依該辦法規定，員工退休金之支付，係根據服務年資所獲得之基數及其退休前六個月之平均薪資計算。本公司依勞動基準法之規定，按月依薪資總額百分之二提撥勞工退休準備金，專戶儲存於台灣銀行。

本公司以每年十二月三十一日為衡量日完成員工退休金負債之精算，其累積給付義務超過退休基金資產公平價值部份，於資產負債表認列最低退休金負債。並依精算結果認列淨退休金成本。若應補列之應計退休金負債未超過未認列過渡性淨給付義務，未攤銷餘額及前期服務成本未攤銷餘額之合計數時，其對方科目應借記「遞延退休金成本」；若超過該合計數時，其超過部分應借記「未認列為退休金成本之淨損失」，作為股東權益之減項。

#### 2.確定提撥退休辦法

自民國九十四年七月一日起配合勞工退休金條例(以下簡稱「新制」)之實施，原適用確定給付退休辦法之員工如經選擇適用新制後之服務年資或新制施行後到職之員工其服務年資改採確定提撥制，其退休金之給付由本公司按月以每月工資百分之六提撥退休金，儲存於勞工退休金個人專戶，並將每期應提撥數認列為當期費用。

## 全國電子股份有限公司財務報表附註(續)

### (十二)所得稅

本公司所得稅之會計處理採用跨期間所得稅分攤，資產及負債之帳面價值與課稅基礎之差異，依預計回轉年度之適用稅率計算認列為遞延所得稅；並將應課稅暫時性差異所產生之所得稅影響數認列為遞延所得稅負債，與將可減除暫時性差異、虧損扣抵及投資抵減所產生之所得稅影響數認列為遞延所得稅資產，再評估遞延所得稅資產之可實現性，認列其備抵評價金額。當稅法修正時，於公布日之年度按新規定將遞延所得稅負債或資產重新計算，因而產生之遞延所得稅負債或資產之變動影響數，列入當期繼續營業部門之所得稅費用(利益)。

遞延所得稅資產或負債依其相關資產或負債之分類，劃分為流動或非流動項目，非與資產或負債相關者，則依預期實現期間之長短，劃分為流動或非流動項目。

本公司未分配盈餘加徵百分之十營利事業所得稅部份，於股東會決議盈餘分配與否之年度，列為當期所得稅費用。

### (十三)普通股每股盈餘

基本每股盈餘係以屬於普通股股東之本期淨利除以當期普通股加權平均流通在外股數計算之，其流通在外股數因盈餘及資本公積轉增資而增加者，採追溯調整計算。

另因員工分紅可選擇採用發放股票方式，故本公司假設全數發行股票紅利給予員工，以資產負債表日之股價計算可發行之股數，計算稀釋每股盈餘。

## 三、會計變動之理由及其影響

本公司自民國九十八年一月一日起，適用新修訂之財務會計準則公報第十號「存貨之會計處理準則」，此項衡量基礎變動對民國九十八年度財務報表並無重大影響。

## 四、重要會計科目之說明

### (一)現金

	<u>99.12.31</u>	<u>98.12.31</u>
庫存現金	\$ 13,939	11,421
零用金	8,853	9,009
銀行存款	<u>2,100,398</u>	<u>2,364,033</u>
	<u><b>\$ 2,123,190</b></u>	<u><b>2,384,463</b></u>

### (二)公平價值變動列入損益之金融資產—流動

民國九十八年度本公司持有債券型基金之金融資產評價利益為437千元。

### (三)存貨

	<u>99.12.31</u>	<u>98.12.31</u>
商品存貨	\$ 1,456,029	1,341,412
在途存貨	4,599	14,533
	<u><b>\$ 1,460,628</b></u>	<u><b>1,355,945</b></u>

## 全國電子股份有限公司財務報表附註(續)

民國九十九年度及九十八年度之備抵存貨跌價及呆滯損失變動如下：

	99年度	98年度
期初餘額	\$ 31,975	44,726
本期迴轉	(5,000)	(12,751)
期末餘額	<b>\$ 26,975</b>	<b>31,975</b>

民國九十九年度及九十八年度認列之存貨相關費損明細如下：

	99年度	98年度
存貨跌價回升利益	\$ 5,000	-
存貨盤虧淨額	(532)	(581)
	<b>\$ 4,468</b>	<b>(581)</b>

### (四)出租資產

	99.12.31	98.12.31
土地	\$ 135,415	135,415
房屋及建築	102,720	102,720
	238,135	238,135
減：累計折舊	(23,834)	(21,820)
	<b>\$ 214,301</b>	<b>216,315</b>

本公司出租資產於民國九十三年度認列資產減損損失57,539千元(包含土地24,621千元及房屋及建築32,918千元)。嗣後於民國九十八年度及九十七年度因該減損損失已減少，故分別予以迴轉10,216千元(房屋及建築淨額)及44,407千元(包含土地24,621千元及房屋及建築淨額19,786千元)。

### (五)遞延費用及其他資產

	99.12.31	98.12.31
遞延費用：		
電腦軟體及系統建置成本	\$ 2,557	3,489
招牌整修及其他	4,081	7,090
	6,638	10,579
遞延所得稅資產淨額(附註四(八))	15	26
	<b>\$ 6,653</b>	<b>10,605</b>

### (六)借款額度

截至民國九十九年及九十八年十二月三十一日止，金融機構授予之借款額度尚未動支者分別為238,000千元及278,000千元。



## 全國電子股份有限公司財務報表附註(續)

### (七)職工退休金

#### 1.確定給付退休辦法

(1)本公司退休基金提撥狀況與帳載應計退休金負債調節如下：

	<b>99.12.31</b>	<b>98.12.31</b>
給付義務：		
既得給付義務	\$ (42,050)	(27,915)
非既得給付義務	(141,555)	(122,277)
累積給付義務	(183,605)	(150,192)
未來薪資增加之影響數	(54,351)	(29,761)
預計給付義務	(237,956)	(179,953)
退休基金資產公平價值	110,470	101,979
提撥狀況	(127,486)	(77,974)
未認列退休金損(益)	100,958	55,699
未認列過渡性淨給付義務	241	258
補列之應計退休金負債	(46,849)	(26,195)
應計退休金負債	<b>\$ (73,136)</b>	<b>(48,212)</b>

上列補列之最低退休金負債，民國九十九年及九十八年十二月三十一日分別借記「未認列為退休金成本之淨損失」計46,608千元及25,937千元，「遞延退休金成本」計241千元及258千元。

(2)淨退休金成本組成項目如下：

	<b>99年度</b>	<b>98年度</b>
服務成本	\$ 8,301	8,373
利息成本	4,049	4,286
退休基金預期報酬	(2,295)	(2,402)
攤銷及遞延數	2,112	2,402
淨退休金成本	<b>\$ 12,167</b>	<b>12,659</b>

(3)重要精算假設如下：

	<b>99年度</b>	<b>98年度</b>
折現率	2.00%	2.25%
長期薪資調整率	1.50%	1.00%
退休基金資產報酬率	2.00%	2.25%

截至民國九十九年及九十八年十二月三十一日止，符合職工退休辦法之員工既得給付分別為56,458千元及39,281千元。

全國電子股份有限公司財務報表附註(續)

2.確定提撥退休辦法

本公司民國九十九年度及九十八年度確定提撥退休金辦法下之退休金費用分別為33,941千元及34,230千元。

(八)所得稅

1.依據民國九十九年六月十五日新公布之所得稅法修正條文，自民國九十九年度起營利事業所得稅稅率改為百分之十七。本公司民國九十九年度及九十八年度適用之營利事業所得稅法定稅率分別為百分之十七及百分之二十五，並依「所得基本稅額條例」計算基本稅額。

民國九十九年度及九十八年度所得稅費用組成如下：

	99年度	98年度
當期所得稅費用	\$ 88,665	121,710
遞延所得稅費用(利益)	(132)	539
所得稅費用	<u>\$ 88,533</u>	<u>122,249</u>

2.民國九十九年度及九十八年度本公司損益表中所列稅前淨利依規定稅率計算之所得稅額與所得稅費用間之差異調節如下：

	99年度	98年度
稅前淨利依規定稅率估計所得稅費用	\$ 88,442	128,613
遞延所得稅資產備抵評價變動數	(2,023)	(7,833)
金融資產評價利益	-	(109)
投資抵減	(96)	(1,553)
所得稅稅率變動影響數	2,002	3,330
其他	208	(199)
	<u>\$ 88,533</u>	<u>122,249</u>

3.民國九十九年度及九十八年度本公司遞延所得稅(利益)費用之主要組成項目如下：

	99年度	98年度
存貨備抵跌價損失變動數	\$ 850	2,550
未實現推廣費用	(179)	548
資產減損損失	-	2,056
遞延所得稅資產備抵評價變動數	(2,023)	(7,833)
所得稅稅率變動產生之遞延所得稅影響數	2,002	4,309
其他	(782)	(1,091)
	<u>\$ (132)</u>	<u>539</u>

## 全國電子股份有限公司財務報表附註(續)

4.截至民國九十九年及九十八年十二月三十一日本公司遞延所得稅資產明細如下：

	<b>99.12.31</b>	<b>98.12.31</b>
流動遞延所得稅資產：		
存貨備抵跌價損失	\$ 4,586	6,395
售後保固準備	3,128	3,680
未實現推廣費用	254	111
其他	119	-
備抵評價－遞延所得稅資產	(7,833)	(10,075)
流動遞延所得稅資產淨額	<b>\$ 254</b>	<b>111</b>
非流動遞延所得稅資產：		
其他	\$ 3,369	3,161
備抵評價－遞延所得稅資產	(3,354)	(3,135)
非流動遞延所得稅資產淨額	<b>\$ 15</b>	<b>26</b>

上列流動遞延所得稅資產淨額列於預付款項及其他流動資產項下，非流動遞延所得稅資產淨額則列於遞延費用及其他資產項下。

5.兩稅合一相關資訊：

	<b>99.12.31</b>	<b>98.12.31</b>
未分配盈餘所屬年度		
八十七年度(含)以後	<b>\$ 434,907</b>	<b>395,465</b>
可扣抵稅額帳戶餘額	<b>\$ 44,269</b>	<b>69,648</b>

本公司預計辦理民國九十九年度盈餘分配之稅額扣抵比率約為20.57%，民國九十八年度盈餘分配之稅額扣抵比率為31.05%。

6.本公司營利事業所得稅結算申報已奉稽徵機關核定至民國九十七年度。

### (九)股東權益

#### 1.普通股股本

截至民國九十九年及九十八年十二月三十一日止，本公司額定股本總額皆為1,400,000千元，每股面額10元，分為140,000千股，已發行股份皆為99,172,945股。

本公司董事會於民國九十八年七月十日決議，為提昇股東權益及投資報酬率，擬辦理現金減資，將閒置資金退還給股東。現金減資比率為25%，現金減資金額為330,577千元，此減資案已於民國九十八年八月二十八日經股東臨時會決議通過，並報經主管機關申報生效，減資基準日為民國九十八年十二月三十一日，相關減資變更登記已辦理完竣。

本公司股東會於民國九十九年六月十四日決議自民國九十八年十二月三十一日之累積盈餘發放每股3.56元之現金股利計353,055千元。

## 全國電子股份有限公司財務報表附註(續)

本公司股東會於民國九十八年六月十日決議自民國九十七年十二月三十一日之累積盈餘發放每股3.2元之現金股利計423,138千元。

### 2.法定盈餘公積

依公司法規定，公司就稅後純益分派盈餘時，應先提列百分之十為法定盈餘公積，直至與資本總額相等為止。法定盈餘公積依法通常僅供彌補虧損之用，不得用以分配現金股利。但此項公積之提列數已達實收資本額百分之五十時，得經股東會決議，於其不超過半數之範圍內轉撥資本。

### 3.資本公積

依公司法規定，資本公積須優先彌補虧損後，始得以已實現之資本公積轉作資本。已實現資本公積包括超過票面金額發行股票所得之溢價、因合併發行新股取得他公司股權淨值溢價及受領贈與之所得等，每次轉增資須依規定限額辦理。

資本公積內容如下：

	<u>99.12.31</u>	<u>98.12.31</u>
超過面額發行普通股溢價	\$ 465,320	465,320
因合併而產生之資本公積	726	726
	<u>\$ 466,046</u>	<u>466,046</u>

### 4.盈餘分配

依本公司章程規定，每年度決算如有盈餘，應先提繳稅款，並彌補以往年度虧損後，次提列百分之十為法定盈餘公積，並依法令或主管機關規定提列特別盈餘公積外，如尚有盈餘，由董事會擬定分配案，提請股東會承認後分配之，其中提撥員工紅利百分之十，董監事酬勞金百分之二。

依本公司章程記載，本公司股利政策係考量公司之資金需求，財務結構及盈餘等情形，並配合整體環境及產業成長特性，由董事會擬定盈餘分配案，經股東會決議後辦理。由於本公司企業生命週期正處於穩定成長階段，獲利穩定且財務結構健全，預計未來數年尚無重大擴展計劃暨資本支出，故股利將採固定現金股利支付率政策。每年發放之現金股利以不低於當年度分派總股利百分之五十為原則。

本公司依民國九十九年度及九十八年度之稅後淨利及章程所訂之員工紅利及董監酬勞分配成數，估計認列員工紅利分別為39,218千元及40,120千元，董監酬勞分別為7,844千元及8,024千元，配發股票紅利之股數計算基礎係依據股東會決議前一日之收盤價並考量除權除息之影響。惟若嗣後股東會決議實際配發金額與估列數有差異時，則視為會計估計變動，列為當年度之損益。



## 全國電子股份有限公司財務報表附註(續)

### (十一)金融商品資訊之揭露

#### 1.公平價值之資訊

民國九十九年及九十八年十二月三十一日，本公司金融資產及金融負債之公平價值資訊如下：

	99.12.31			98.12.31		
	帳面價值	公平價值		帳面價值	公平價值	
		公開報價 決定之金額	評價方式 估計之金額		公開報價 決定之金額	評價方式 估計之金額
金融資產：						
現金	\$ 2,123,190	2,123,190	-	2,384,463	2,384,463	-
應收票據及帳款	42,117	-	42,117	30,159	-	30,159
其他應收款	2,714	-	2,714	6,976	-	6,976
存出保證金	130,872	-	130,872	133,183	-	133,183
金融負債：						
應付票據及帳款(含關係人)	1,217,410	-	1,217,410	1,172,359	-	1,172,359
應付減資退還股款	-	-	-	330,577	-	330,577
存入保證金	40,628	-	40,628	42,429	-	42,429

本公司估計上述金融商品公平價值所使用之方法及假設如下：

- (1)短期金融商品以其在資產負債表上之帳面價值估計其公平價值；因為此類商品到期日甚近，其帳面價值應屬估計公平價值之合理基礎。此方法應用於應收票據及帳款、其他應收款、應付票據及帳款(含關係人)及應付減資退還股款。
- (2)現金因有活絡市場之公開報價，故以其市場價格為公平價值。
- (3)存出(入)保證金：係公司繼續經營之必要保證項目，無法預期資產負債之收付期間，致無法估計其公平市價，以帳面價值為公平價值。

#### 2.財務風險資訊

##### (1)信用風險

本公司主要的潛在信用風險係源自於現金。本公司之現金存放於不同之公營及大型民營金融機構，以控制暴露於每一金融機構之信用風險。另本公司應收帳款主係應收銀行信用卡款，因交易對象為信用良好之銀行，不致產生重大信用風險。

##### (2)流動性風險

本公司之資本及營運資金足以支應履行所有合約義務，故未有因無法籌措資金以履行合約義務之流動性風險。

全國電子股份有限公司財務報表附註(續)

五、關係人交易

(一)關係人之名稱及關係

關係人名稱	與本公司之關係
宏碁股份有限公司(宏碁)	對本公司採權益法評價之公司
展碁國際股份有限公司(展碁)	係宏碁之子公司
林忠和	本公司副董事長
盧國財	本公司董事
林廷樺	本公司副董事長之二親等內親屬
王雅慧	本公司董事之配偶
全體董事、監察人、總經理及副總經理	本公司主要管理階層

(二)與關係人之間之重大交易事項

1.進 貨

	99年度		98年度	
	金 額	佔本公 司進貨 淨額%	金 額	佔本公 司進貨 淨額%
展 碁	\$ 352,214	3.84	399,202	4.54
宏 碁	309,830	3.38	281,117	3.20
	<b>\$ 662,044</b>	<b>7.22</b>	<b>680,319</b>	<b>7.74</b>

本公司向上述關係人進貨之價格及付款期間與向其他廠商之交易並無顯著差異。

2.應付帳款

因上述進貨所產生之期末應付帳款餘額如下：

	99.12.31		98.12.31	
	金 額	佔期末 應付 帳款%	金 額	佔期末 應付 帳款%
展 碁	\$ 70,970	5.87	59,942	5.12
宏 碁	45,803	3.79	36,900	3.15
	<b>\$ 116,773</b>	<b>9.66</b>	<b>96,842</b>	<b>8.27</b>

全國電子股份有限公司財務報表附註(續)

3.租金支出及存出保證金

關 係 人	99.12.31		98.12.31	
	租 金	存出保證金	租 金	存出保證金
林 忠 和	\$ 2,100	603	2,126	603
盧 國 財	2,056	200	2,056	200
林 廷 樺	1,440	453	1,471	453
王 雅 慧	1,040	400	1,040	400
其他	1,924	497	1,932	497
	<u>\$ 8,560</u>	<u>2,153</u>	<u>8,625</u>	<u>2,153</u>

向關係人承租之租金係與當地租金相當，並無重大之差異，其付款方式係按月匯款。

(三)主要管理階層薪酬總額

本公司民國九十九年度及九十八年度給付董事、監察人、總經理及副總經理等主要管理階層薪酬總額之有關資訊如下：

	99年度	98年度
薪 資	\$ 17,305	16,309
獎金及特支費	21,790	22,264
業務執行費用	663	798
員工紅利	7,497	7,487

上述金額包含董監酬勞及員工紅利估列數，請詳「股東權益」項下說明。

六、質押之資產：無。

七、重大承諾事項

(一)本公司於民國九十九年十二月三十一日已簽訂之房屋營業租賃合約，在未來每年應支付租金總額彙總如下：

期 間	金 額
100.1.1~100.12.31	\$ 453,015
101.1.1~101.12.31	280,698
102.1.1~102.12.31	149,751
103.1.1~103.12.31	92,539
104.1.1~104.12.31	36,900
105.1.1 以後	2,952
	<u>\$ 1,015,855</u>

民國一百零五年一月一日以後應支付租金之折現值計約2,620千元。



## 全國電子股份有限公司財務報表附註(續)

(二)本公司因進貨及租賃等而開立之保證票據截至民國九十九年及九十八年十二月三十一日之餘額均為12,420千元。

八、重大之災害損失：無。

九、重大之期後事項：無。

十、其 他

本期發生之用人、折舊及攤銷費用依其功能別彙總如下：

功能別 性質別	99年度			98年度		
	屬於營業費 用者	屬於營業外 費用及損失	合 計	屬於營業費 用者	屬於營業外 費用及損失	合 計
用人費用						
薪資費用	864,149	-	864,149	877,077	-	877,077
勞健保費用	67,356	-	67,356	64,635	-	64,635
退休金費用	46,108	-	46,108	46,889	-	46,889
其他用人費用	45,501	-	45,501	45,861	-	45,861
折舊費用	45,502	2,014	47,516	51,748	2,014	53,762
攤銷費用	5,423	-	5,423	5,204	-	5,204

### 十一、附註揭露事項

依證券發行人財務報告編製準則之規定，民國九十九年度本公司須再揭露有關下列事項之相關資訊：

(一)重大交易事項相關資訊：

1. 資金貸與他人：無。
2. 為他人背書保證：無。
3. 期末持有有價證券情形：

單位：千股(千單位)

持有之 公 司	有價證券 種類及名稱	與有價證券 發行人之關係	帳 列 科 目	期 末				備註
				股數/單位	帳面金額	持股比率	市 價	
本公司	鉅盛資訊(股)公司普通股	-	(註)	46	-	-	-	

(註)：本公司於民國九十一年度將投資成本全數認列永久性跌價損失，故帳面金額為0元。

4. 累積買進或賣出同一有價證券之金額達新台幣一億元或實收資本額百分之二十以上者：無。
5. 取得不動產之金額達新台幣一億元或實收資本額百分之二十以上者：無。
6. 處分不動產之金額達新台幣一億元或實收資本額百分之二十以上者：無。

## 全國電子股份有限公司財務報表附註(續)

### 7.與關係人進、銷貨之金額達新台幣一億元或實收資本額百分之二十以上者：

進(銷)貨之公司	交易對象	關係	交易情形				交易條件與一般交易不同之情形及原因		應收(付)票據、帳款		備註
			進(銷)貨	金額	佔總進(銷)貨之比率	授信期間	單價	授信期間	餘額	佔總應收(付)票據、帳款之比率	
本公司	宏碁(股)公司	對本公司採權益法評價之公司	進貨	309,830	3.38%	月結 37 天	-	-	(45,803)	3.76%	
本公司	展碁國際(股)公司	宏碁之子公司	進貨	352,214	3.84%	月結 37 天	-	-	(70,970)	5.83%	

8.應收關係人款項達新台幣一億元或實收資本額百分之二十以上者：無。

9.從事衍生性商品交易：無。

(二)轉投資事業相關資訊：無。

(三)大陸投資資訊：無。

## 十二、部門別財務資訊

### (一)產業別財務資訊

本公司係屬經營單一產業，故無產業別財務資訊需加以揭露。

### (二)地區別財務資訊

本公司並無國外營運部門，故無地區別財務資訊需加以揭露。

### (三)外銷銷貨資訊

本公司主要係以內銷為主。

### (四)重要客戶資訊

本公司並未有佔損益表收入金額10%以上之客戶。

## 柒、財務狀況及經營結果之檢討分析與風險事項

### 一、財務狀況：

最近二年度資產、負債及股東權益發生重大變動之主要原因及其影響，若影響重大者應說明未來因應計畫。

(一)重大變動項目原因說明：

本公司最近二年度資產、負債及股東權益並無發生重大變動。

(二)且對本公司並無重大影響。

### 二、經營結果

最近二年度營業收入、營業純益及稅前純益重大變動之主要原因及預期銷售數量與其依據，對公司未來財務業務之可能影響及因應計畫。

(一)重大變動項目原因說明：

營業收入增加0.82%，係因經濟緩慢復甦，致營收較98年增加0.98億，營業利益增加4.34%，所得稅稅率由25%至17%，導致稅後純益增加10.1%。

(二)本公司最近兩年度營運持續獲利，營運資金充裕，預期未來將繼續努力朝穩定成長之路邁進。

### 三、現金流量分析

最近年度現金流量變動之分析說明、流動性不足之改善計畫及未來一年現金流動性分析：

(一)最近年度現金流量變動之分析說明

項 目 \ 年 度	98 年度	99 年度	增(減)比例%
現金流量比率	26.39	24.62	(6.7%)
現金流量允當比率	91.59	81.95	(10.53%)
現金再投資比率	5.27	3.90	(26.00%)

1. 現金流量比率變動之分析說明：

99 年度因年節進貨時間不同，存貨金額增加，導致營業活動淨現金流量較 98 年減少 100,183 仟元，導致現金流量比率減少 6.7%。

2. 現金流量允當比率變動之分析說明：

最近五年度營業活動淨現金流量較前期減少，且最近五年度現金股利發放金額較前期高，導致現金流量允當比率減少 10.53%。

3. 現金再投資比率變動之分析說明：

本年度營業活動之淨現金流入較98年減少，因年節進貨時間不同，導致存貨增加，使得現金再投資比率下降。

(二) 流動性不足之改善計劃：

本公司現金流量非常充足，無流動性不足之情形。

(三) 未來一年現金流動性分析：

單位：新台幣仟元

期初現金餘額	全年來自營業活動淨現金流量	全年現金流出量	現金剩餘(不足)數額	現金不足額之補救措施	
				投資計劃	理財計劃
2,123,190	442,000	396,692	2,168,498	-	-

(1)營業活動：預期營運將持續獲利，營業活動將產生淨現金流入。

(2)投資活動：預期將增加展店裝璜支出，產生淨現金流出。

(3)理財活動：預計發放現金股利，產生淨現金流出。

#### 四、最近年度重大資本支出對財務業務之影響

最近年度尚無新增之重大資本支出。

#### 五、最近年度轉投資政策、其獲利或虧損之主要原因、改善計畫及未來一年投資計畫

無。

#### 六、最近年度及截至年報刊印日止，風險事項之分析評估

(一)利率、匯率變動、通貨膨脹情形對公司損益之影響及未來因應措施：

1. 利率變動影響

本公司財務結構一向健全，並設有專職負責人員與銀行保持密切互動，剩餘資金在兼顧流動性、安全性及收益性的條件下做有效之運用以降低利率變動之風險；預期2011年低利率將持續，故利率變動對本公司損益不致有重大影響。

## 2. 匯率變動影響

本公司主要交易幣別為台幣，因此匯率變動對損益影響不大。

## 3. 通貨膨脹影響

本公司隨時注意市場價格之波動，並與供應商保持良好互動關係，故99年度尚無通貨膨脹之影響。

(二)從事高風險、高槓桿投資、資金貸與他人、背書保證及衍生性商品交易之政策、獲利或虧損之主要原因及未來因應措施：

本公司並未從事高風險、高槓桿投資、資金貸與他人、背書保證及衍生性商品等交易。

(三)未來研發計畫及預計投入之研發費用：

本公司為零售通路故本項不適用。

(四)國內外重要政策及法律變動對公司財務業務之影響及因應措施：

本公司隨時對國內外政經發展及法律變動情形保持高度之注意及妥善之因應能力，因此至目前為止國內外重要政策及法律變動對本公司財務業務尚無重大影響。

(五)科技改變及產業變化對公司財務業務之影響及因應措施：

本公司建置完成企業e化電子網路系統，成功整合金流、物流、商流、客流與資訊流，能夠即時反應市場現況與降低管理成本之重要因素。同時為因應數位科技潮流的趨勢，本公司亦配合產業的變化，引進數位家電商品如數位相機、數位攝影機、數位電視等；並利用e化陳列、最佳速配的模式，強化顧客選購商品的方便性，以符合消費者需求、提昇業績成長、增加財務資金。

(六)企業形象改變對企業危機管理之影響及因應措施：

首創小家電終身免費維修、服務簽名制度、服務賠償制度、服務三日內完修、買家電12期零利率、買貴“主動”退差價、音響終身免費保固、總統級精緻安裝、冷氣五年保固、24期零利率等獨特創新服務，對建立全國電子「數位生活好鄰居」的品牌定位，做具體落實，獲得顧客好評及媒體正面報導。

(七)進行併購之預期效益、可能風險及因應措施：

不適用。

(八)擴充廠房之預期效益、可能風險及因應措施：

不適用。

(九)進貨或銷貨集中所面臨之風險及因應措施：

1. 公司進貨廠商係國內各大家電、資訊、通訊廠商，因均與本公司往來相當時間，且品質、價格與交期各方面皆和本公司配合良好，並無進貨過度集中之情形。

2. 本公司銷貨對象 99%為一般社會大眾之自然人，並無銷貨過度集中之情形。

(十)董事、監察人或持股超過百分之十之大股東，股權之大量移轉或更換對公司之影響、風險及因應措施：

無此情形。

(十一)經營權之改變對公司之影響、風險及因應措施：

無此情形。

(十二)訴訟或非訟事件，應列明公司及公司董事、監察人、總經理、實質負責人、持股比例超過百分之十之大股東及從屬公司已判決確定或尚在繫屬中之重大訴訟、非訟或行政爭訟事件，其結果可能對股東權益或證券價格有重大影響者，應揭露其系爭事實、標的金額、訴訟開始日期、主要涉訟當事人及截至年報刊印日止之處理情形：

無。

(十三)其他重要風險及因應措施：

無。

## 七、其他重要事項

無。

## 捌、特別記載事項

### 一、關係企業相關資料

本公司不適用。

### 二、最近年度及截至年報刊印日止，私募有價證券辦理情形

本公司無私募有價證券之情形。

### 三、最近年度及截至年報刊印日止，子公司持有或處分本公司股票情形

本公司不適用。

### 四、其他必要補充說明事項

無。

### 五、最近年度及截至年報刊印日止，發生證券交易法第三十六條第二項第二款所定對股東權益或證券價格有重大影響之事項

無。

# 玖、總公司及分公司一覽表

營業單位	地 址	電 話
<b>☐ 總公司及各區事業部</b>		
總公司	新北市五股區五工六路 55 號	02-22989922
桃園苗區事業部	桃園縣桃園市經國路 25 號 2F	03-3570833
中區事業部	台中市南屯區工業區 18 路 24 號	04-23591688
南區事業部	高雄市三民區自由一路 237 號	07-3878887
東區事業部	花蓮縣吉安鄉慶豐村慶北三街 402-1 號	03-8545099
<b>☐ 營業本部(83)</b>		
台北市第 1 分公司	台北市北投區中央北路一段 138 號 1 樓	02-28985191
台北市第 5 分公司	台北市大安區通化街 26-3 號 1、2、3 樓	02-27545823
台北市第 6 分公司	台北市北投區石牌路一段 79、81 號 1 樓	02-28264209
台北市第 7 分公司	台北市南港區忠孝東路五段 984 號 1 樓	02-27868639
台北市第 8 分公司	台北市文山區辛亥路五段 19 號 1 樓及 25 巷 3 弄 1 號 1 樓	02-29354205
台北市第 9 分公司	台北市內湖區成功路四段 155 號 1 樓	02-27935385
台北市第 10 分公司	台北市松山區八德路三段 103 號 1 樓	02-25702658
台北市第 13 分公司	台北市士林區承德路四段 128 號 1 樓	02-25914553
台北市第 15 分公司	台北市內湖區東湖路 84 號 1 樓	02-26314878
台北市第 18 分公司	台北市文山區羅斯福路五段 238 號 1-2 樓	02-29307172
台北市第 21 分公司	台北市萬華區中華路二段 436 號 1 樓	02-23078027
台北市第 22 分公司	台北市大同區重慶北路二段 100-106 號 1 樓	02-25536335
台北市第 23 分公司	台北市士林區文林路 448 號 1 樓	02-28376448
台北市第 26 分公司	台北市松山區民生東路五段 72 號 1 樓	02-27532968
台北市第 27 分公司	台北市中正區南昌路二段 206 號 1 樓	02-23658868
台北市第 28 分公司	台北市士林區天母北路 8 號 1 樓	02-28737679
台北市第 31 分公司	台北市松山區南京東路五段 46 號及 46 號之一 1 樓	02-27617366
台北市第 32 分公司	台北市大安區樂業街 152 號 1 樓	02-87331286
台北市第 33 分公司	台北市大同區酒泉街 111.113.115 號 1 樓	02-25997278
台北市第 34 分公司	台北市萬華區萬大路 241 號 1 樓	02-23073408
台北市第 36 分公司	台北市中山區北安路 577 號 1 樓	02-85092099
台北市第 37 分公司	台北市文山區木新路三段 178、180 號 1 樓	02-29368799
台北市第 38 分公司	台北市文山區木柵路三段 63、65 號 1 樓	02-29369345
台北市第 39 分公司	台北市萬華區西園路二段 243-1.2 號	02-23322488
台北市第 40 分公司	台北市中山區民權東路二段 73 號	02-25950300
台北市第 41 分公司	台北市內湖區成功路三段 158 號 1-2 樓	02-27913808
台北市第 42 分公司	台北市士林區德行東路 226 號 1 樓	02-28335168



營業單位	地 址	電 話
台北市第 44 分公司	台北市大安區和平東路二段 78 號	02-23783858
台北市第 45 分公司	台北市文山區景興路 217 號	02-86636758
台北市第 46 分公司	台北市南港區成福路 4 號	02-27893039
台北市第 47 分公司	台北市建國北路二段 123 號	02-25065789
台北市第 48 分公司	台北市新生南路一段 102 號	02-23583578
台北市第 49 分公司	台北市松山區復興北路 331 號 1 樓及地下一樓	02-87120318
台北市第 50 分公司	台北市士林區延平北路五段 250.252 號 1 樓	02-28105268
台北市第 51 分公司	台北市北投區中和街 221 號 1.2 樓	02-28983589
新北市第 3 分公司	新北市新店區安康路二段 196 之 2.3 號 1 樓	02-86660008
新北市第 4 分公司	新北市新莊區中正路 212 號 1 樓	02-29971447
新北市第 5 分公司	新北市泰山區明志路一段 354 號 1 樓	02-22975371
新北市第 6 分公司	新北市板橋區重慶路 247 號 1 樓	02-29630466
新北市第 7 分公司	新北市板橋區中山路 2 段 245 號 1 樓	02-29612565
新北市第 8 分公司	新北市三重區重陽路二段 1 號 1 樓	02-29812406
新北市第 9 分公司	新北市土城區中央路二段 71.73.75 號 1 樓	02-22601551
新北市第 10 分公司	新北市永和區竹林路 100 號 1 樓	02-29297448
新北市第 11 分公司	新北市永和區中正路 191.193 號 1 樓	02-29475471
新北市第 12 分公司	新北市板橋區文化路一段 90.92 號 1.2 樓	02-22577898
新北市第 14 分公司	新北市新莊區後港一路 62 號 1 樓	02-22044635
新北市第 15 分公司	新北市淡水區中山路 127 號 1 樓	02-26233107
新北市第 16 分公司	新北市新莊區幸福路 602.604 號 1 樓	02-29923006
新北市第 18 分公司	新北市三重區三和路四段 147 號 1 樓	02-22862263
新北市第 19 分公司	新北市新店區中正路 188 號 1 樓	02-29188851
新北市第 20 分公司	新北市三峽區復興路 78 號 1.2 樓	02-26738848
新北市第 21 分公司	新北市汐止區大同路二段 240 號 1 樓	02-26497101
新北市第 22 分公司	新北市中和區中山路三段 185.185-1 號 1 樓及 187.189 號 1.2 樓	02-22219154
新北市第 23 分公司	新北市蘆洲區三民路 10.10-1.12.12-1 號 1 樓	02-82812845
新北市第 24 分公司	新北市蘆洲區長安街 122 號 1 樓	02-22856544
新北市第 25 分公司	新北市中和區中和路 175.179 號 1 樓	02-22469515
新北市第 26 分公司	新北市三重區正義北路 137 號 1-2 樓	02-29844671
新北市第 27 分公司	新北市永和區得和路 403 號 1 樓	02-29208332
新北市第 30 分公司	新北市五股區工商路 72 號 1.2 樓	02-82921168
新北市第 34 分公司	新北市中和區景新街 438 號 1.2 樓	02-29459987
新北市第 35 分公司	新北市三重區重新路三段 21 號 1 樓	02-29810567
新北市第 37 分公司	新北市板橋區溪北路 2 號 1 樓	02-26839280
新北市第 38 分公司	新北市新莊區建安街 117.119 號 1 樓及地下室	02-22031277
新北市第 39 分公司	新北市新莊區中正路 881-5.881-6 號 1.2 樓	02-29083979
新北市第 40 分公司	新北市永和區中山路一段 134.136 號 1 樓	02-29285393
新北市第 41 分公司	新北市蘆洲區長榮路 23 號 1 樓	02-82828330

營業單位	地 址	電 話
新北市第 42 分公司	新北市中和區景平路672號1樓	02-82456658
新北市第 43 分公司	新北市板橋區新海路90.92號1樓	02-22501828
新北市第 44 分公司	新北市三重區正義北路351號1-3樓	02-29871889
新北市第 46 分公司	新北市淡水區中山路24.26號1樓	02-26203628
新北市第 47 分公司	新北市永和區中和路443號1.2樓	02-29212118
新北市第 48 分公司	新北市三峽區民生街106-2號1樓	02-26715289
新北市第 49 分公司	新北市新莊區中平路262號1樓	02-89935368
新北市第 50 分公司	新北市板橋區雙十路二段108號1樓	02-22588658
新北市第 51 分公司	新北市新莊區新泰路276.278號1樓	02-89912058
新北市第 52 分公司	新北市土城區金城路三段180號1樓	02-22629689
新北市第 53 分公司	新北市汐止區中興路145號1樓	02-26931058
新北市第 54 分公司	新北市中和區員山路202.204號1.2樓	02-22289058
新北市第 55 分公司	新北市蘆洲區集賢路348號1樓	02-82838038
基隆市第 2 分公司	基隆市安一路 17-19 號 1 樓	02-24281670
基隆市第 3 分公司	基隆市信二路 287、289 號 1 樓	02-24211218
基隆市第 4 分公司	基隆市仁二路 211 號 1 樓	02-24233395
基隆市第 5 分公司	基隆市東明路 69 號	02-24655260

#### ▣桃竹苗區事業部(54)

新北市第 32 分公司	新北市林口區文化一路一段41號1樓	02-26090889
新北市第 33 分公司	新北市鶯歌區國慶街123號1樓	02-26775115
桃園縣第 2 分公司	桃園縣平鎮市中豐路 298 號 1 樓	03-4687368
桃園縣第 3 分公司	桃園縣蘆竹鄉南坎路 364 號 1 樓	03-3521228
桃園縣第 4 分公司	桃園縣中壢市環北路 546 號 1 樓	03-4626831
桃園縣第 5 分公司	桃園縣中壢市中正路 246 號 1 樓	03-4229091
桃園縣第 7 分公司	桃園縣大園鄉橫峰村中正東路 99 號 1 樓	03-3868777
桃園縣第 8 分公司	桃園縣八德鄉介壽路一段 951、953 號 1 樓	03-3643433
桃園縣第 12 分公司	桃園縣楊梅鎮埔心里永美路 199 號 1 樓	03-4826077
桃園縣第 13 分公司	桃園縣龍潭鄉中正路 72 號 1 樓	03-4803120
桃園縣第 15 分公司	桃園縣桃園市復興路 190 號 1 樓	03-3383880
桃園縣第 16 分公司	桃園縣桃園市中正路 717 號 1 樓	03-3581782
桃園縣第 17 分公司	桃園縣中壢市榮民路 128 號 1 樓	03-4518045
桃園縣第 18 分公司	桃園市桃鶯路 140 號 1 樓	03-3628014
桃園縣第 19 分公司	桃園縣大溪鎮慈湖路 49、51 號 1 樓	03-3885740
桃園縣第 20 分公司	桃園市經國路 25、27、29 號 1 樓	03-3574605
桃園縣第 23 分公司	桃園縣楊梅鎮中山路 80 號 1 樓	03-4780359
桃園縣第 25 分公司	桃園縣蘆竹鄉中正路 360-1 號 1 樓	03-3116998
桃園縣第 26 分公司	桃園縣中壢市中山東路二段 72、76 號 1 樓	03-4381955
桃園縣第 27 分公司	桃園縣新屋鄉中山路 262、264 號 1 樓	03-4971608

營業單位	地 址	電 話
桃園縣第 28 分公司	桃園縣桃園市大有路 559 號 1.2 樓	03-3160500
桃園縣第 29 分公司	桃園縣八德市介壽路二段 333-339 號	03-3710768
桃園縣第 30 分公司	桃園縣龜山鄉萬壽路二段 1091、1093 號 1-2 樓	03-3192677
桃園縣第 31 分公司	桃園縣中壢市龍東路 309-1 號 1 樓	03-4373058
桃園縣第 32 分公司	桃園縣平鎮市環南路 299 號 1-2 樓	03-4950228
桃園縣第 33 分公司	桃園縣楊梅鎮大成路 89 號 1-2 樓	03-4855780
桃園縣第 34 分公司	桃園縣平鎮市中豐路山頂段 187、187-1 號 1 樓	03-4699278
桃園縣第 35 分公司	桃園縣龍潭鄉北龍路 193 號	03-4806538
桃園縣第 36 分公司	桃園縣桃園市中正路 342 號	03-3362589
新竹縣第 1 分公司	新竹縣竹東鎮長春路三段 193 號 1 樓	03-5954272
新竹縣第 2 分公司	新竹縣竹北市中正東路 275、277、279 號 1 樓	03-5510608
新竹縣第 3 分公司	新竹縣湖口鄉孝勢村中正路一段 68 號 1 樓	03-6993117
新竹縣第 4 分公司	新竹縣新埔鎮中正路 539 號 1 樓	03-5896878
新竹縣第 5 分公司	新竹縣新豐鄉建興路一段 83 號 1 樓	03-5571077
新竹縣第 6 分公司	新竹縣竹東鎮長春路二段 97-99 號	03-5951198
新竹縣第 7 分公司	新竹縣竹北市博愛街 322 號 1-2 樓	03-6562318
新竹市第 1 分公司	新竹市光復路二段 718 號 1 樓	03-5730747
新竹市第 3 分公司	新竹市中山路 119 號 1 樓	03-5225847
新竹市第 4 分公司	新竹市經國路一段 450 號 1 樓	03-5428998
新竹市第 5 分公司	新竹市牛埔路 102 號 1 樓	03-5304182
新竹市第 7 分公司	新竹市中正路 388 號 1-2 樓	03-5430824
新竹市第 8 分公司	新竹市食品路 140 號 1 樓	03-5627798
新竹市第 9 分公司	新竹市光復路一段 526 號 1.2 樓	03-6669892
新竹市第 10 分公司	新竹市南大路 361 號	03-5613158
苗栗縣第 1 分公司	苗栗縣苗栗市新東街 13 號 1 樓	037-358966
苗栗縣第 2 分公司	苗栗縣竹南鎮博愛街 133 號 1 樓	037-479066
苗栗縣第 3 分公司	苗栗縣頭份鎮中華路 1181 號 1 樓	037-676686
苗栗縣第 4 分公司	苗栗縣苗栗市北苗里中華路 201 號 1 樓	037-265890
苗栗縣第 5 分公司	苗栗縣苑裡鎮中山路 115、117 號 1 樓	037-853107
苗栗縣第 6 分公司	苗栗縣苗栗市中正路 1050 號	037-368882
苗栗縣第 7 分公司	苗栗縣後龍鎮中山路 113-117 號 1 樓	037-732900
苗栗縣第 8 分公司	苗栗縣頭份鎮中正路 122 號 1.2 樓	037-696458
苗栗縣第 9 分公司	苗栗縣苗栗市府前路 92 號	037-360708
苗栗縣第 10 分公司	苗栗縣苗栗市中正路 490 號	037-330018
<b>中區事業部(66)</b>		
台中市第 1 分公司	台中市南屯區黎明路二段 462 號 1 樓	04-22597636
台中市第 2 分公司	台中市南屯區文心路一段 430、432 號 1 樓	04-23205393
台中市第 5 分公司	台中市文心路三段 70、72 號 1 樓	04-23256947

營業單位	地 址	電 話
台中市第6分公司	台中市國光路170號1樓	04-22852539
台中市第8分公司	台中市北屯路178-5、6號1樓	04-22353811
台中市第9分公司	台中市北區五權路267號1樓、大雅路4、6號1樓	04-22030389
台中市第10分公司	台中市復興路一段415-2.3.4號1號	04-22600218
台中市第11分公司	台中市東區建成路700號1樓	04-22800608
台中市第16分公司	台中市北屯區中清路72-8-8號1樓	04-22915586
台中市第17分公司	台中市東區十甲里精武東路210號1樓	04-22117368
台中市第20分公司	台中市西屯區西屯路二段16-2、16-3號1樓	04-23172368
台中市第21分公司	台中市西屯區河南路二段317號1-2樓	04-27010096
台中市第22分公司	台中市北區大雅路436、438號1樓	04-22956708
台中市第23分公司	台中市西屯區西屯路三段150-43號1樓	04-24628198
台中市第24分公司	台中市北屯區文心路四段581號1樓	04-22452188
台中市第25分公司	台中市南屯區大墩路486號	04-23262568
台中市第26分公司	台中市南屯區南屯路二段328號	04-24732028
台中市第27分公司	台中市向上路一段297號	04-23055828
台中市第28分公司	台中市西屯區文心路三段286號1樓	04-23132066
台中市第29分公司	台中市北屯區東山路一段236-6號1樓	04-24350428
台中市第30分公司	台中市北屯區昌平路二段11-33、11-34號1樓	04-22423598
台中市第31分公司	台中市豐原區中正路161號1樓	04-25273757
台中市第32分公司	台中市大甲區文武路22號1樓	04-26863408
台中市第33分公司	台中市東勢區豐勢路492號1樓	04-25877796
台中市第34分公司	台中市大里區國光路二段704.706號1樓	04-24821225
台中市第35分公司	台中市太平區中興路176號1樓	04-22768108
台中市第36分公司	台中市大里區仁化路762號1樓	04-24934686
台中市第37分公司	台中市沙鹿區中正街51號1樓	04-26656071
台中市第38分公司	台中市清水區中山路106號1樓	04-26234367
台中市第39分公司	台中市霧峰區中正路1193.1195號1-2樓	04-23331668
台中市第40分公司	台中市后里區甲后路262號1樓	04-25577628
台中市第41分公司	台中市豐原區圓環東路686.688.690號1樓	04-25206890
台中市第42分公司	台中市潭子區圓通南路180號1樓及中山路2段131.133號1樓	04-25314168
台中市第43分公司	台中市豐原區中正路470號1樓	04-25131528
台中市第44分公司	台中市大雅區中清南路253號1樓	04-25690958
台中市第45分公司	台中市太平區中山路四段163.165號1樓	04-23982758
台中市第46分公司	台中市烏日區中山路一段376.378號1樓	04-23380578
台中市第47分公司	台中市大里區中興路二段446-3號1樓	04-24833706
台中市第48分公司	台中市大里區中興路一段267.269.271號1樓	04-24931728
台中市第49分公司	台中市大雅區雅環路二段46號1樓	04-25604268
台中市第50分公司	台中市豐原區三民路192號1.2樓	04-25206898
彰化縣第1分公司	彰化縣員林鎮民權街2號1樓	04-8351833

營業單位	地 址	電 話
彰化縣第3分公司	彰化縣田中鎮東路里中州路一段194號1樓	04-8756608
彰化縣第4分公司	彰化縣彰化市中正路一段242號1樓	04-7257088
彰化縣第6分公司	彰化縣彰化市曉陽路34號1樓	04-7280838
彰化縣第8分公司	彰化縣西湖鎮大竹里彰水路三段127、129號1樓	04-8825798
彰化縣第9分公司	彰化縣二林鎮南光里8鄰建興街96號1樓	04-8954818
彰化縣第11分公司	彰化縣北斗鎮中華路300號之1、2、3	04-8876268
彰化縣第12分公司	彰化縣員林鎮新生里莒光路316、318號	04-8374296
彰化縣第14分公司	彰化縣和美鎮山梨里道周路171號	04-7564068
彰化縣第15分公司	彰化縣員林鎮中正路131號1樓	04-8396768
彰化縣第16分公司	彰化縣鹿港鎮民族路83號1樓	04-7773988
彰化縣第17分公司	彰化縣彰化市民權路245號	04-7289628
南投縣第1分公司	南投縣草屯鎮碧山南路41號1樓	049-2322055
南投縣第2分公司	南投縣草屯鎮太平路二段331、333號1樓	049-2310658
南投縣第5分公司	南投縣竹山鎮集山路三段835、837號1樓	049-2651433
南投縣第6分公司	南投縣埔里鎮中正路562號	049-2422168
南投縣第7分公司	南投縣南投市三和里三和三路31號1樓	049-2233478
南投縣第8分公司	南投縣南投市復興路192號	049-2202188
雲林縣第1分公司	雲林縣斗六市西平路2號1樓	05-5351929
雲林縣第2分公司	雲林縣虎尾鎮光復路346號1樓	05-6330948
雲林縣第3分公司	雲林縣虎尾鎮西安里中正路237、239號1樓	05-6335579
雲林縣第4分公司	雲林縣西螺鎮中山路71號1樓	05-5879685
雲林縣第5分公司	雲林縣斗六市鎮東里文化路37號1樓	05-5377711
雲林縣第6分公司	雲林縣斗六市鎮南里民生南路203號	05-5323618
雲林縣第7分公司	雲林縣斗南鎮中山路61、63號1樓	05-5973888
<b>☐南區事業部(71)</b>		
嘉義縣第1分公司	嘉義縣朴子市山通路210、212號1樓	05-3704547
嘉義市第2分公司	嘉義市民生北路81號1樓	05-2293636
嘉義市第3分公司	嘉義市吳鳳北路105號1樓	05-2223631
嘉義市第4分公司	嘉義市東區社口里林森西路101號1樓	05-2778886
嘉義市第5分公司	嘉義市西區興業西路228、230號1樓	05-2838008
嘉義市第6分公司	嘉義市西區興業西路317號	05-2838585
嘉義市第7分公司	嘉義市友愛路270、272號1樓	05-2315058
台南市第2分公司	台南市金華路二段181號1樓	06-2656872
台南市第4分公司	台南市崇學路166、168號1樓	06-6609970
台南市第7分公司	台南市北區西門路四段21、23、25號1樓	06-2521399
台南市第10分公司	台南市東區崇德路623號1樓	06-2892688
台南市第11分公司	台南市南區金華路一段189號1樓	06-2925288
台南市第12分公司	台南市安南區海佃路一段72號	06-3508511

營業單位	地 址	電 話
台南市第 13 分公司	台南市安南區安和路五段 136、138 號	06-3565667
台南市第 14 分公司	台南市東區東寧路 425 號	06-2091588
台南市第 15 分公司	台南市永康區大灣路685號1樓	06-2734068
台南市第 17 分公司	台南市佳里區光復路152號1樓	06-7234398
台南市第 18 分公司	台南市麻豆區興中路76號1樓	06-5714936
台南市第 19 分公司	台南市新營區民治路70之1.70之2號1樓	06-6568556
台南市第 20 分公司	台南市新化區中山路387.389號1樓	06-5908968
台南市第 21 分公司	台南市善化區中山路228號1樓	06-5851258
台南市第 22 分公司	台南市永康區中山南路635-1號1樓	06-2042008
台南市第 23 分公司	台南市歸仁區中山路三段21.23號1樓	06-3305960
台南市第 24 分公司	台南市永康區中華路387號1樓	06-3205077
台南市第 25 分公司	台南市永康區中華路96號1樓	06-3117188
台南市第 26 分公司	台南市仁德區中山路451號1樓	06-2709559
台南市第 27 分公司	台南市新營區民治路 161 號	06-6566262
高雄市第 1 分公司	高雄市五福四路 106、108、108-1 號 1 樓	07-5216345
高雄市第 5 分公司	高雄市青年一路 384、386 號 1 樓	07-2155977
高雄市第 8 分公司	高雄市建國一路 167 號 1 樓	07-7172499
高雄市第 9 分公司	高雄市瑞隆路 316、318 號 1 樓	07-7718055
高雄市第 10 分公司	高雄市楠梓區楠梓新路 228、230 號 1 樓	07-3528877
高雄市第 11 分公司	高雄市小港區漢民路 291-1 號 1 樓	07-8068555
高雄市第 12 分公司	高雄市楠梓區後昌路 848 號 1 樓	07-3660660
高雄市第 13 分公司	高雄市三民區天祥一路 90 號 1 樓	07-3509993
高雄市第 14 分公司	高雄市苓雅區三多二路 258 號 1 樓	07-7220909
高雄市第 15 分公司	高雄市三民區陽明路 182 號 1 樓	07-3852338
高雄市第 16 分公司	高雄市左營區自由二路 152 號 1 樓	07-5589885
高雄市第 17 分公司	高雄市前金區七賢二路 186、188 號 1 樓	07-2850888
高雄市第 19 分公司	高雄市三民區明誠一路 836、838 號 1 樓	07-9602260
高雄市第 20 分公司	高雄市三民區建工路 642 號 1 樓	07-3866303
高雄市第 21 分公司	高雄市苓雅區成功一路 185 號 1 樓	07-3338669
高雄市第 22 分公司	高雄市三民區熱河二街 62 號 1 樓	07-3153555
高雄市第 23 分公司	高雄市鼓山區華榮路 366 號 1 樓	07-5525528
高雄市第 24 分公司	高雄市左營區左營大路 55-2 號 1 樓	07-5825777
高雄市第 25 分公司	高雄市左營區裕誠路 423 號	07-5506565
高雄市第 26 分公司	高雄市三民區覺民路 561 號	07-3962677
高雄市第 27 分公司	高雄市楠梓區後昌路 98-1 號	07-3626767
高雄市第 28 分公司	高雄市三民區大昌二路148號1	07-3818727
高雄市第 29 分公司	高雄市左營區華夏路686號1樓	07-3430818
高雄市第 30 分公司	高雄市鳳山區中山東路151號1樓	07-7451191
高雄市第 31 分公司	高雄市旗山區大同街2-2號1樓	07-6615181

營業單位	地 址	電 話
高雄市第 32 分公司	高雄市林園區林園北路75號1樓	07-6451662
高雄市第 33 分公司	高雄市大社區中山路225. 225-1. 225-2號1樓	07-3551313
高雄市第 34 分公司	高雄市鳳山區鳳松路73號1樓	07-7197698
高雄市第 35 分公司	高雄市鳳山區五甲二路641. 643號1樓	07-8230178
高雄市第 36 分公司	高雄市路竹區大社路26. 28號1樓	07-6073968
高雄市第 37 分公司	高雄市鳳山區五甲一路131號1樓	07-7193399
高雄市第 38 分公司	高雄市大寮區鳳林四路14-1號1樓	07-7829366
高雄市第 39 分公司	高雄市岡山區民有路50號1樓	07-6246888
高雄市第 40 分公司	高雄市旗山區延平一路644號1樓	07-6625959
高雄市第 41 分公司	高雄市鳳山區青年路二段293號1樓	07-7670908
屏東縣第 1 分公司	屏東縣屏東市廣東路 246 號 1 樓、高豐街 1 號 1 樓	08-7371950
屏東縣第 2 分公司	屏東縣屏東市中山路 17 號 1 樓	08-7341910
屏東縣第 3 分公司	屏東縣潮州鎮中山路 152 號	08-7890011
屏東縣第 4 分公司	屏東縣東港鎮中山路 54-2 號 1、2 樓	08-8333422
屏東縣第 5 分公司	屏東縣內埔鄉內田村廣濟路 219 號 1 樓	08-7792200
屏東縣第 6 分公司	屏東縣屏東市廣東路 605 號 1 樓	08-7379848
屏東縣第 7 分公司	屏東縣林邊鄉仁和村中山路 353、355 號 1 樓	08-8758080
屏東縣第 8 分公司	屏東縣潮州鎮延平路 120-2 號 1 樓	08-7898777
屏東縣第 9 分公司	屏東縣屏東市廣東路 682-2. 684 號	08-7363223
<b>屏東區事業部(19)</b>		
宜蘭縣第 1 分公司	宜蘭縣羅東鎮中正路 99 號 1 樓	03-9541414
宜蘭縣第 2 分公司	宜蘭縣宜蘭市中山路 122、124、126 號 1 樓	03-9351499
宜蘭縣第 3 分公司	宜蘭縣羅東鎮興東路 137、139 號 1 樓	03-9573523
宜蘭縣第 5 分公司	宜蘭縣礁溪鄉中山路一段 126、128 號 1 樓	03-9872725
宜蘭縣第 6 分公司	宜蘭縣蘇澳鎮蘇南里中山路一段 4 號 1-2 樓	03-9955628
宜蘭縣第 7 分公司	宜蘭縣宜蘭市中山路二段 107、109、111 號 1 樓	03-9311866
宜蘭縣第 8 分公司	宜蘭縣宜蘭市復興路 18 號、宜興路一段 75、77 號 1 樓	03-9357289
宜蘭縣第 9 分公司	宜蘭縣羅東鎮南門路 18. 18-1 號	03-9540669
花蓮縣第 1 分公司	花蓮縣花蓮市中華路 28、30 號 1 樓	03-8338589
花蓮縣第 2 分公司	花蓮縣吉安鄉建國路一段 137-2 號 1 樓	03-8574689
花蓮縣第 3 分公司	花蓮縣吉安鄉中山路三段 15-1 號 1 樓	03-8537030
花蓮縣第 4 分公司	花蓮縣花蓮市中山路 465 號 1 樓	03-8342485
花蓮縣第 5 分公司	花蓮縣花蓮市中正路 515、517 號	03-8337493
花蓮縣第 6 分公司	花蓮縣玉里鎮國武里中山路二段 62. 64 號 1 樓	03-8980505
花蓮縣第 7 分公司	花蓮縣花蓮市主權里中華路 458 號 1 樓	03-8350038
花蓮縣第 8 分公司	花蓮縣花蓮市主安里中正路 188、190 號	03-8331369
台東縣第 1 分公司	台東縣台東市中心里更生路 452 號 1. 2 樓	089-318768
台東縣第 2 分公司	台東縣台東市新生路 284 號 1、2 樓	089-347770
台東縣第 3 分公司	台東縣台東市中華路 1 段 385 號	089-325195

全國電子股份有限公司

董事長 林 琦 敏